

Open de deuren samen op zoek naar betekenis

Onderzoek naar participatieve
waarderingmethodieken



Meike van Gemen
100629486

Datum: 8 Juni 2021

Begeleidende docenten:
Kosje Hofman, Marlous van
Gastel, Annemiek de Jong

Voorwoord

Voor u ligt het afstudeeronderzoek 'Open de deuren samen opzoek naar betekenis'. Dit onderzoek naar participatieve waarderingsmethodieken is tot stand gekomen in het kader van de afstudeerfase van de Bachelor Cultureel Erfgoed aan de Reinwardt Academie te Amsterdam.

Met dit voorwoord grijp ik de kans om mijn dank uit te spreken naar iedereen die geholpen heeft met de totstandkoming van dit onderzoek. Mijn dank gaat uit naar Tessa Luger, voor de goede adviezen en het beantwoorden van al mijn vragen. Ook wil ik Dieuwertje Wijsmuller bedanken, die het mogelijk maakte om ten tijde van Covid-19 een bezoek te brengen aan het 'Kijkdepot' van Stedelijk Museum Schiedam.

Verder wil ik iedereen bedanken die de tijd heeft genomen om met mij in gesprek te gaan over participatief waarden: Els Baetens, Nadia Babazia Evelien Pieterse, Lizanne Gille, Sandra Welters, Agnes Vugts, Michelle van der Sluis, Lorna Cruickshanks en Geertje Huisman.

Tevens wil ik ook Koosje Hofman bedanken voor de goede begeleiding, adviezen en het bieden van een luisterend oor tijdens dit afstudeeronderzoek.

Tot slot wil ik Kelly Witteveen bedanken voor haar voorstel om, tijdens mijn afstudeerstage bij Erfgoed Gelderland, aan de slag te gaan met collectiewaardering. Door dit voorstel heb ik mijn visie op het erfgoedveld kunnen ontdekken.

Meike van Gemeren

Haarlem, 8 juni 2021

Inhoudsopgave

Voorwoord	2
Inleiding	5
<i>Onderzoeksmethode</i>	5
Hoofdstuk 1 – Participatief waarderen	6
1.1 Participatie.....	6
1.2 Waarderen	11
1.3 Participatief waarderen	11
<i>Deelconclusie</i>	12
Hoofdstuk 2 - Waarderingsmethodes	13
2.1 Analyse waarderingsmethodes.....	13
2.2 Methode versterking.....	16
<i>Deelconclusie</i>	16
Hoofdstuk 3 – De Praktijk	17
3.1 Participatief Waarderen Nederland.....	17
Stedelijk Museum Schiedam	17
Reflectie Stedelijk Museum Schiedam	18
3.2 Participatief Waarderen België.....	19
Red Star Line Museum	19
3.3 Keerzijde participatief waarderen.....	20
<i>Deelconclusie</i>	20
Hoofdstuk 4 Hulpmiddelen	21
4.1 Participatief Waarderen Bouwplaat.....	21
4.2 Brainstorm formulieren.....	23
4.3 Verkort waarderingsformulier	24
4.4 Een goed begin is het halve werk.....	24
4.5 Bewaren is Zilver, Waarderen is Goud.....	24
<i>Deelconclusie</i>	25
Conclusie	26
<i>Reflectie onderzoeksproces</i>	26
Bronnenlijst	27
<i>Afkortingen</i>	27
<i>Afbeeldingen</i>	27
<i>Literatuur</i>	27
Bijlage	30
<i>Bijlage 1 Waarderingstraject Stedelijk Museum Schiedam</i>	30

Achtergrondinformatie	30
Aanleiding collectiewaardering.....	31
Voorbereiding op de waardering.....	31
Waarderingsproces	35
Participatie	36
Analyse participatie.....	38
<i>Bijlage 2 Waarderingsformulier – Op de museale weegschaal.....</i>	<i>39</i>
<i>Bijlage 3 Aangepast waarderingsformulier Spoorwegmuseum</i>	<i>40</i>
<i>Bijlage 4 Verantwoording beroepsproduct.....</i>	<i>42</i>
<i>Bijlage 5 Interview Tessa Luger.....</i>	<i>43</i>
<i>Bijlage 6 Interview Spoorwegmuseum</i>	<i>46</i>
<i>Bijlage 7 Interview Sandra Welters.....</i>	<i>50</i>
<i>Bijlage 8 Interview Red Star Line museum.....</i>	<i>53</i>
<i>Bijlage 9 Interview RaadSaam Erfgoedprojecten</i>	<i>57</i>
<i>Bijlage 10 Interview Lorna Cruickshanks</i>	<i>60</i>

Inleiding

Binnen de museummuren zijn objecten te vinden die van betekenis zijn voor onze geschiedenis. Van Nachtwacht tot theelepels; al deze objecten vertellen iets over de maatschappij. Maar wie bepaalt er wanneer een object betekenisvol is? Hoe wordt die betekenis toegekend?

Een manier om betekenis toe te kennen aan collecties is het proces van waarderen. Voorheen werd deze taak uitgevoerd door conservatoren of experts binnen het museum. Echter zien steeds meer musea in dat zij niet de enige met kennis zijn en dat door het betrekken van belanghebbenden nieuwe betekenissen kunnen worden ontdekt.¹ Participatief waarderen dus!

Het belang van participatief waarderen wordt benadrukt in het Verdrag van Faro. “Iedereen moet toegang hebben tot erfgoed en heeft het recht (een eigen) betekenis te geven aan erfgoed” aldus de Rijksdienst voor het Cultureel Erfgoed (RCE).² In Nederland is het Verdrag van Faro nog niet geratificeerd. Momenteel wordt er, door de RCE, onderzocht wat het voor de Nederlandse-erfgoedsector zou betekenen wanneer dit wel gebeurt.³

Het uitvoeren van een collectiewaardering kan op verschillende manieren. De bekendste waarderingsmethode, in Nederland, is *Op de museale weegschaal*. Deze methode is in 2013 door de RCE gepubliceerd. In dit onderzoek zal er gekeken worden naar hoe deze methode past binnen participatieve trajecten. De hoofdvraag van dit onderzoek is dan ook de volgende:

Hoe is de waarderingsmethodiek *Op de museale weegschaal*, ontwikkeld door de Rijksdienst voor het Cultureel Erfgoed, inzetbaar tijdens een participatief waarderingstraject bij collectiebeherende erfgoedinstellingen?

Om tot een antwoord te komen op deze hoofdvraag zijn de volgende deelvragen opgesteld.

- 1) Wat is een participatief waarderingstraject binnen collectiebeherende erfgoedinstellingen?
- 2) Welke waarderingsmethodieken zijn er naast *Op de museale weegschaal* en hoe verhouden die zich op het gebied van participatie?
- 3) Wat zijn voorbeelden van best practices van participatief waarderen in collectiebeherende erfgoedinstellingen?

Dit onderzoek sluit aan bij het traject rond het Verdrag van Faro wat de RCE nu doorloopt. De antwoorden van dit onderzoek zijn dan ook relevant voor de RCE. De RCE kan dan ook wel gezien worden als de ‘probleem eigenaar’ binnen dit onderzoek.

Onderzoeksmethode

Dit onderzoek is uitgevoerd in de periode 25 januari tot 8 juni. Dit betekent dat de maatregelen rond Covid-19 invloed hebben gehad op welke onderzoeksmethodieken gebruikt konden worden. Het onderzoek is opgebouwd uit diepte-interviews met experts rond waarderen. De informatie uit deze interviews wordt geanalyseerd en weerlegd door middel van literatuuronderzoek. Ondanks Covid-19 was het mogelijk om te kijken bij het participatieve waarderingstraject van Stedelijk Museum Schiedam. Op 19 en 21 april en op 3, 10 en 11 mei heb ik hier mogen meewerken en observeren. Deze bevindingen zijn uitgewerkt tot een casestudie en meegenomen in de analyse.

¹ T. Luger, specialist roerend erfgoed en waardering Rijksdienst voor het Cultureel Erfgoed geïnterviewd door M.L van Gemeren op 1 april 2021 via online interview.

² Rijksdienst voor het Cultureel Erfgoed, “Verdrag van Faro” (versie onbekend), <https://www.cultureelerfgoed.nl/onderwerpen/erfgoedparticipatie-faro/verdrag-van-faro>, geraadpleegd 7 juni 2021

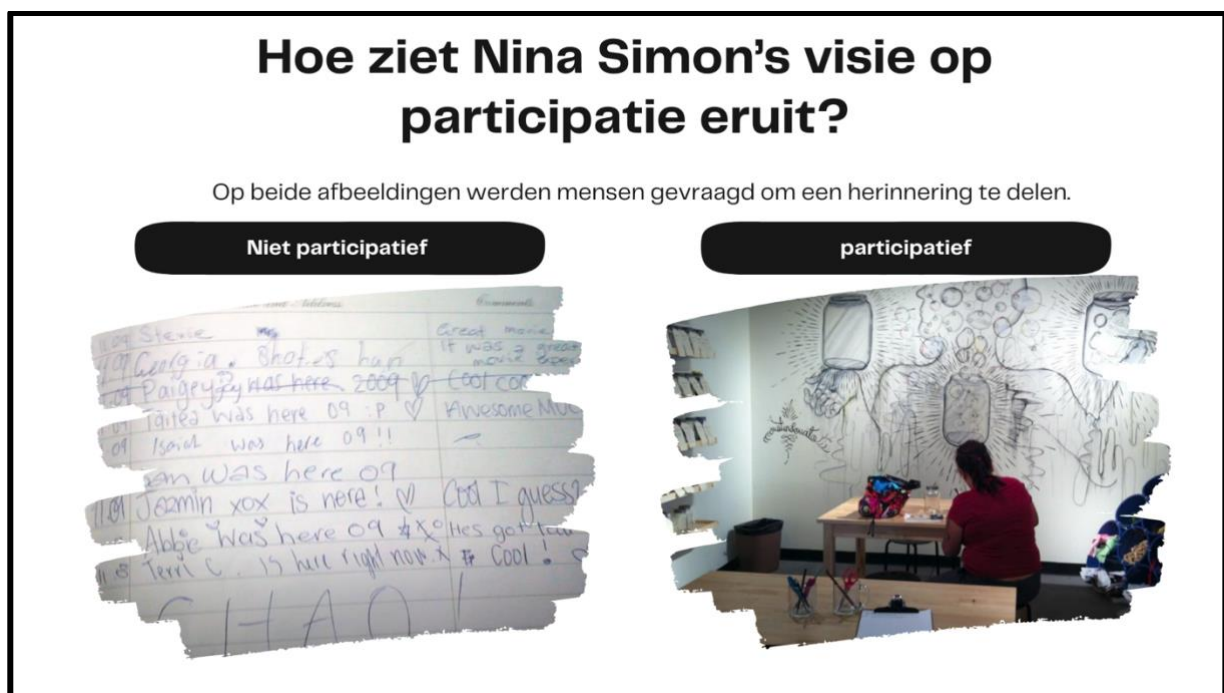
³ Rijksdienst voor het Cultureel Erfgoed, “Erfgoedparticipatie Faro” (versie onbekend), <https://www.cultureelerfgoed.nl/onderwerpen/erfgoedparticipatie-faro>, geraadpleegd 7 juni 2021

Hoofdstuk 1 – Participatief waarderen

In dit hoofdstuk worden een aantal centrale begrippen uiteengezet, welke de bouwstenen vormen voor het onderzoek. Er zal worden ingegaan op participatie, waarderen en participatief waarderen. Deze begrippen kunnen in verschillende context iets anders betekenen. Het is dan ook van belang eerst te definiëren wat bovenstaande begrippen betekenen in het kader van het onderzoek. Zo wordt in dit hoofdstuk antwoord gegeven op deelvraag 1.

1.1 Participatie

Een pionier van participatie binnen erfgoed instellingen is Nina Simon. Simon publiceerde in 2010 het boek *The Participatory Museum*, waarin zij haar visie op participatie uiteenzet. Een participatief museum volgens Simon is een plaats waar bezoekers inhoud kunnen creëren, delen en met anderen in contact kunnen komen over die inhoud.⁴ Naast *The Participatory Museum* publiceerde Simon *Art of Relevance* in 2016. Hierin bouwt Simon haar visie op participatie verder uit. “*Relevance is a key that unlocks meaning*” is de kernboodschap van deze publicatie.⁵ Het is een oproep om verder te kijken naar wat een museum kan zijn. Verder is Simon oprichter van de participatieve beweging OF/BY/FOR ALL.⁶



Afbeelding 1: Nina Simon's visie op participatie

Participatie is geen nieuw fenomeen. De verschuiving richting een meer open museum is al veel langer in beweging. Door maatschappelijke veranderingen in de jaren 70 democratiseerde in Nederland de culturele sector.⁷ Dit resulteerde in de stroming *New Museology*.

⁴ FARO, *Nina Simons 'Participatory Museum', Rode draaden en commentaar*. (Brussel, 2013), 4.

https://faro.be/sites/default/files/bijlagen/blog/participatie_simon_0.pdf Geraadpleegd 9 maart 2021

⁵ N. Simon, *The Art of Relevance*. (California: Museum 2.0 Santa Cruz, 2016), 25.

⁶ OF/BY/FOR ALL, “Our Story” (versie 2021), <https://www.ofbyforall.org/our-story>, geraadpleegd 4 juni 2021

⁷ Michelle Ouwkerk, *Iedereen doet mee. Onderzoek naar participatieprojecten in musea*. (Zoetermeer, 2013), 14. https://www.ahk.nl/media/lichtingen/docs/2013/reinwardt/Scriptie_Michelle-Ouwkerk_100611023_1373379774.pdf geraadpleegd 4 juni 2021

“Musea zijn reactief op maatschappelijke ontwikkelingen, dit geldt zeker ook voor het begrip van participatie.” aldus Tessa Luger, specialist roerend erfgoed en waardering Rijksdienst voor het Cultureel Erfgoed (RCE).⁸ “Begrippen zoals participatie en storytelling ontstaan niet in een museum. Wel zijn musea handig in de adaptatie van begrippen en fenomenen te incorporeren in het museale bedrijf.”⁹ Simpel gezegd betekent participatie ‘het deelnemen aan.’ Maar niet iedere deelname kan geschaard worden onder participatie. Deze nuance is dan ook wat participatie een complex en gelaagd begrip maakt. “Er bestaat geen harde definitie voor participatie binnen de museumwereld” zo zegt Luger. ‘Deelnemen aan’ is namelijk zeer afhankelijk van de context waarin de deelname plaatsvindt. Geertje Huisman, specialist kunstgeschiedenis en roerend erfgoed RCE, beschouwt participatie als een verzamelbegrip dat verschillende invullingen, vormen en niveaus kent.¹⁰

Een hulpmiddel om inzicht te krijgen op de verschillende niveaus van participatie is de participatieladder, zie pagina 9.¹¹ De participatieladder is een behulpzaam instrument, het legt de verschillende lagen van participatie bloot. Hiertegenover staat de impliciete boodschap die een ladder met zich mee brengt. Een ladder wordt gebruikt om omhoog te gaan. De participatieladder kan het gevoel geven dat er een eindstadium van participatie is. Dit is niet het geval, geslaagde participatie is afhankelijk van de context. Hierbij is het serieus omgaan met meningen en ideeën van de participanten van belang. Het is een balans zoeken tussen de macht houden en uit handen geven. Het Red Starline Museum (RSL) in Antwerpen vat dit helder samen door participatie als volgt te benoemen: “de kunst van het gecontroleerd loslaten”.¹² Els Baetens en Nadia Babazia, beide werkzaam bij RSL en betrokken bij het participatieve waarderingstraject, geven aan dat de participatieladder gekanteld zou moeten worden.¹³ “Participatie kan ook gezien worden als een rimpel in stil water. Participatie moet een continue laag binnen de organisatie worden waarbij het door de rimpels in beweging komt” legt Baetens beeldend uit.¹⁴

Lorna Cruickshanks, zelfstandig erfgoedprofessional gespecialiseerd in erfgoedparticipatie, heeft de participatieladder omgevormd tot een participatiespectrum.¹⁵ Dit om de focus te leggen op horizontale participatie, ruimte voor interpretatie en wegnemen van hiërarchie.¹⁶ Het spectrum van Cruickshanks is te zien op pagina 10.

Participatie is meer dan de deuren openzetten en wachten tot mensen mee gaan doen. Geslaagde participatie berust op zorgvuldig ontwerp en wederzijds vertrouwen. “Een traject kan participatief genoemd worden vanaf het moment dat je voelt dat het niet enkel de vraag van het museum wordt

⁸ T. Luger, specialist roerend erfgoed en waardering Rijksdienst voor het Cultureel Erfgoed geïnterviewd door M.L van Gemeren op 1 april 2021 via online interview.

⁹ T. Luger, specialist roerend erfgoed en waardering Rijksdienst voor het Cultureel Erfgoed geïnterviewd door M.L van Gemeren op 1 april 2021 via online interview.

¹⁰ G. Huisman, *Balans opmaken: hoe participatief waardeert museaal Nederland?* (Amersfoort, 2019), 3. https://www.loomio.org/rails/active_storage/blobs/eyJfcmFpbHMiOnsibWVzc2FnZSI6IkJBaHBBdGRPliwZXhwijudWxsLCJwdXliOiJibG9iX2lkn19--a703ef37ca31b766fe26a3a24350a9816f8d7f63/Essay%20Geertje%20Huisman_participatief%20waarderen_Leergang%20Erfgoedfilosofie%202018-2019.pdf?disposition=attachment, geraadpleegd 4 juni 2021

¹¹ FARO, “Erfgoedparticipatieladder” (versie 2018), <https://faro.be/publicaties/erfgoedparticipatieladder>, geraadpleegd 4 juni 2021

¹² D. de Vos en H. van Genechten, *Participatie of: de kunst van het gecontroleerd loslaten*. (Brussel, 2020), 6. https://faro.be/sites/default/files/bijlagen/e-documenten/RSL_edoc_def_B.pdf, geraadpleegd 4 juni 2021

¹³ Els Baetens, medewerker collectie, N. Babazia expert participatie bij Red Star Line Museum geïnterviewd door M.L van Gemeren op 16 april 2021 via online interview

¹⁴ Ibidem

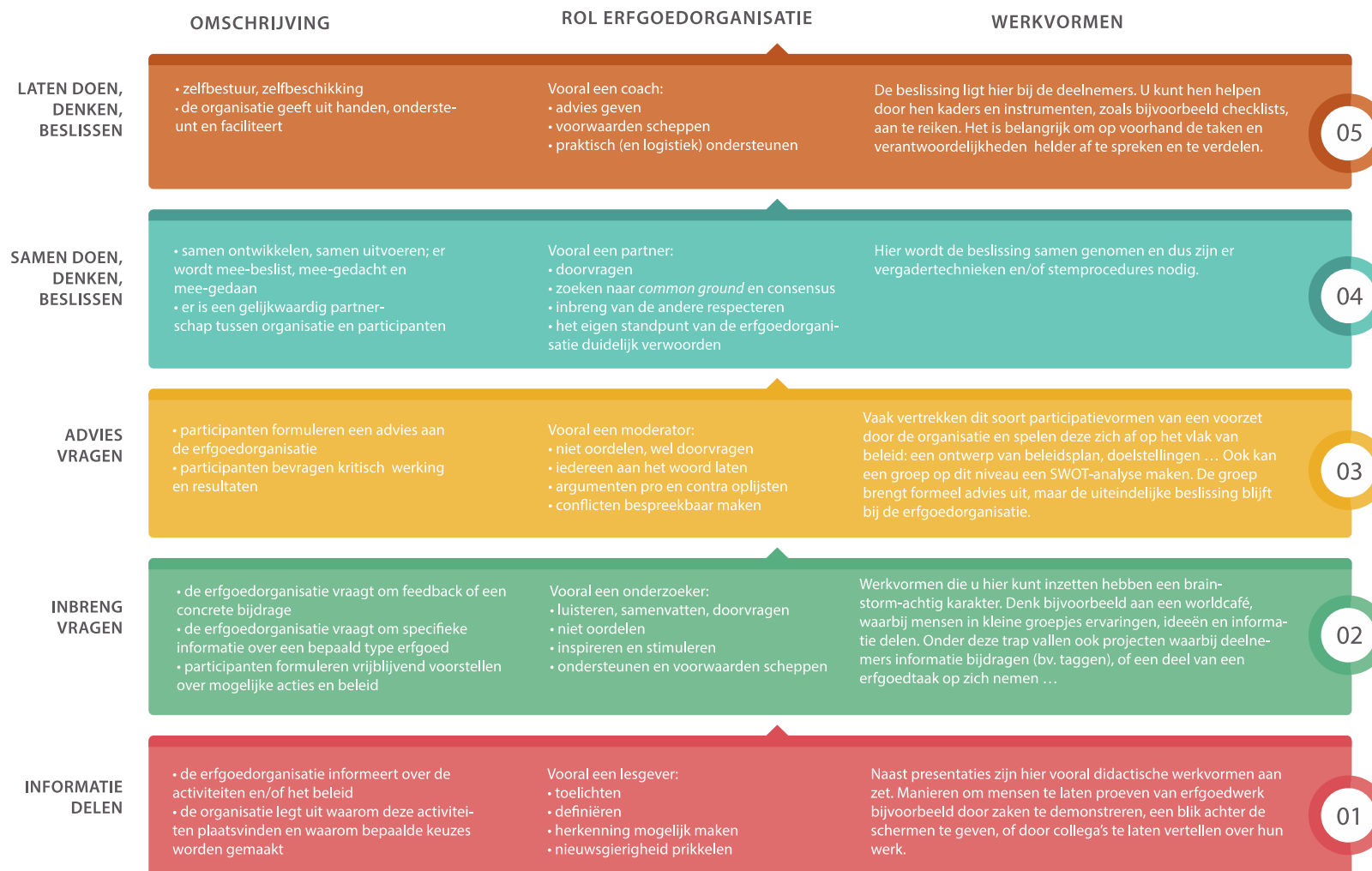
¹⁵ Lorna Cruickshanks, “spectrum doelgerichte participatie” (versie 2019) <https://www.lornacruickshanks.com/spectrum-participatie>, geraadpleegd 4 juni 2021

¹⁶ L. Cruickshanks, zelfstandig erfgoedprofessional gespecialiseerd in erfgoedparticipatie geïnterviewd door M.L van Gemeren op 20 april 2021 via online interview

beantwoord, maar dat je ziet dat de bezoeker zelf er iets aan heeft. Dit kan zijn een groeiende bewustwording zijn of een plaats om een verhaal te delen en gehoord te worden” Zo beschrijft Babazia geslaagde participatie. De voornaamste drie redenen om participatie in te zetten zijn social inclusion, co-creatie en verzamelen. “Door de thematiek van ons museum kunnen wij niet anders dan participatief werken.” Babiza, RLS.

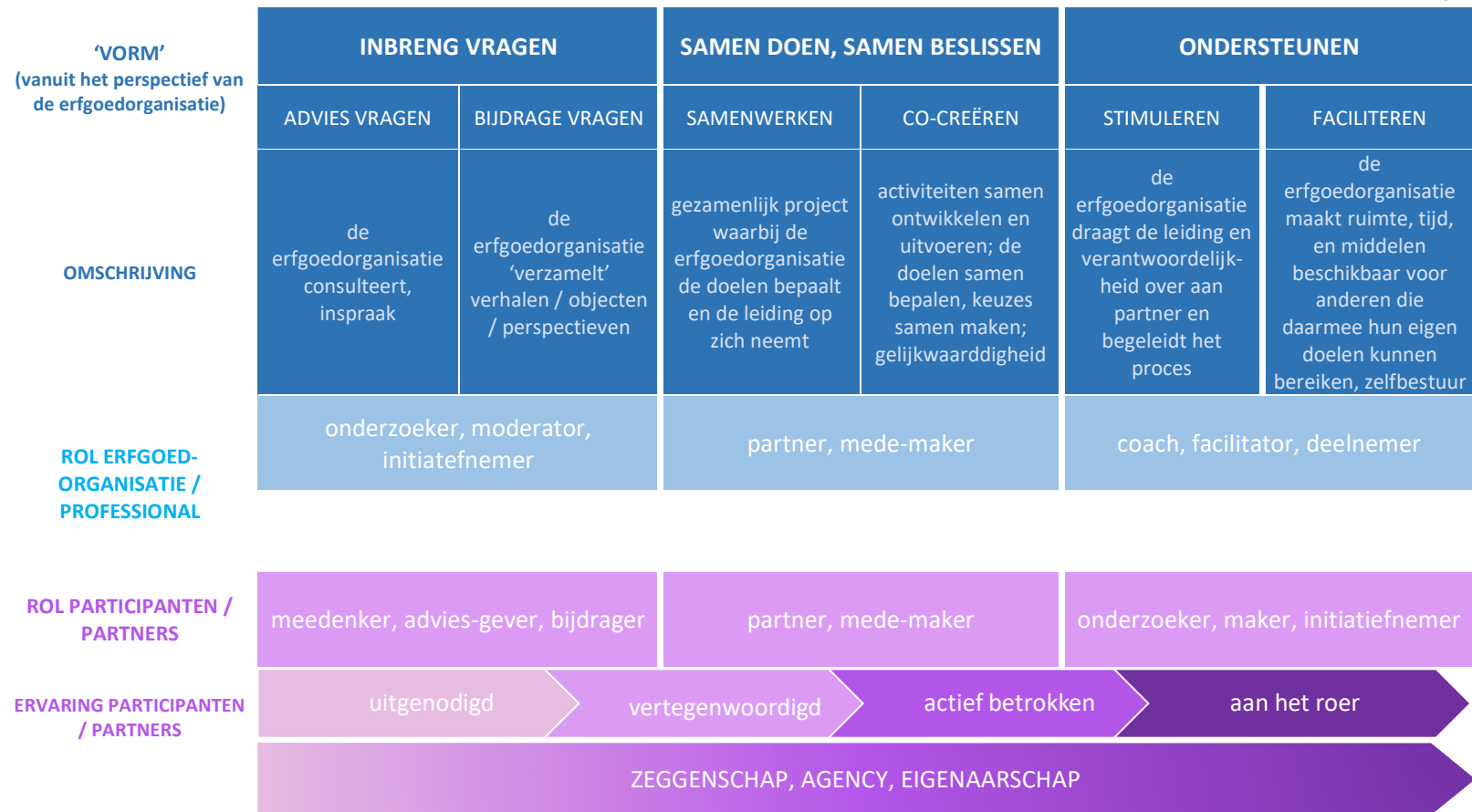
ERFGOEDPARTICIPATIELADDER

Participatie is een gelaagd begrip dat meerdere niveaus bevat. De 'ladder' hieronder vat deze vijf trappen samen: hoe hoger u op de ladder klimt, hoe meer u de besluitvorming uit handen geeft. Elke trap is even waardevol. Informatie delen zien we als basis voor alle volgende stappen. Belangrijk is wel om duidelijk aan de deelnemers te communiceren waar de beslissingen uiteindelijk genomen worden. FARO ontwikkelde en gebruikte dit schema voor onder andere waarderingstrajecten.



SPECTRUM DOELGERICHTE PARTICIPATIE*

Samengesteld door Lorna Cruickshanks. Work in progress 2021.
Gebaseerd op de Participatieladder van FARO België, het werk van Nina Simon en het Spectrum for Creative Participation van The Audience Agency.



*Het is geen hiërarchie. Maak bewuste keuzes op basis van onder andere de partners / (mogelijke) participanten, de missie en visie van je organisatie, de grenzen waarin je werkt. Vaak heb je meerdere vormen van participatie nodig.

*Neem de tijd om 'participatie' en deze vormen te definiëren binnen je organisatie/project: hoe ziet co-creatie of het ondersteunen van een bewonersinitiatief eruit?

Afbeelding 3: Spectrum Doelgerichte participatie

1.2 Waarderen

“Waarde is een van de belangrijkste begrippen bij het zorgen voor erfgoed” zo luidt de eerste zin van de publicatie *Op de museale weegschaal*.¹⁷ Maar wat is waarde en waarderen eigenlijk? Waarderen kan gezien worden als het proces van betekenis toekennen aan objecten. Waarden staan niet vast, maar zijn afhankelijk van de context waarin gewaardeerd wordt. De definitie van waarderen volgens de RCE luidt als volgt: “Waarderen is het doen van beargumenteerde en verifieerbare uitspraken over de waarde van een object of (deel)collectie, aan de hand van een vraagstelling, vooraf vastgestelde en gedefinieerde criteria, binnen een passend referentiekader en voor bepaalde belanghebbenden.”¹⁸ Door waardering kunnen er bewuste keuzes over de zorg van de collectie gemaakt worden. Waarderen kan op veel verschillende manieren, in hoofdstuk 2 worden deze uiteengezet.



Afbeelding 4: Voorbeelden belang waarderen

1.3 Participatief waarderen

Participatief waarderen is het samenbrengen van waarderen en participatie. Wanneer gesteld wordt dat erfgoed van iedereen is, moet er ruimte zijn om eigen betekenis toe te kennen. Waarderen van collectie gebeurt normaal binnen de erfgoedorganisatie, door dit participatief te maken worden de deuren naar betekenis geopend. FARO (BE) neemt participatief waarderen als basis.¹⁹ Participatief waarderen is afstappen van het idee dat het museum de enige is die ‘de kennis’ heeft.²⁰ Door belanghebbenden te betrekken kunnen nieuwe betekenissen worden ontdekt. Zo zet Stedelijk Museum Schiedam (SMS) participatief waarderen in om de historische collectie te onderzoeken en te verrijken met verhalen van Schiedammers.²¹

Echter zijn niet alle aspecten van een participatief waarderingstraject positief. Zo neemt het veel tijd in beslag, brengt kosten met zich mee en kan de organisatiecultuur beïnvloeden.

¹⁷ A. Versloot, *Op de museale weegschaal*. (Amersfoort 2013), 4.

<https://www.cultureelerfgoed.nl/publicaties/publicaties/2013/01/01/op-de-museale-weegschaal-collectiewaardering-in-zes-stappen>, geraadpleegd 4 juni 2021

¹⁸ Ibidem

¹⁹ FARO, “Erfgoed Waarderen” (versie onbekend), <https://faro.be/erfgoed-waarderen>, geraadpleegd 4 juni 2021

²⁰ T. Luger, specialist roerend erfgoed en waardering Rijksdienst voor het Cultureel Erfgoed geïnterviewd door M.L van Gemeren op 1 april 2021 via online interview.

²¹ Zie bijlage 1

Deelconclusie

Er bestaat geen harde definitie voor participatie binnen de museumwereld. Simpel gezegd betekent participatie 'het deelnemen aan.' 'Deelnemen aan' is echter zeer afhankelijk van de context waarin de deelname plaatsvindt. Ook het begrip 'waarderen' is erg contextafhankelijk. Waarderen kan gezien worden als het proces van betekenis toekennen aan objecten. Door participatie toe te voegen aan het waarderingsproces, kunnen er nieuwe betekenissen worden ontdekt. Dit wordt participatief waarderen genoemd. Een participatief waarderingstraject binnen collectiebeherende erfgoedinstellingen houdt in dat het waarderingsproces wordt doorlopen samen met belanghebbenden. Hierbij hebben de belanghebbenden een actieve rol.

Met de kennis van de centrale begrippen uit dit hoofdstuk als basis, zal in hoofdstuk 2 verder worden ingegaan op de verschillende manieren van waarderen.

Hoofdstuk 2 - Waarderingsmethodes

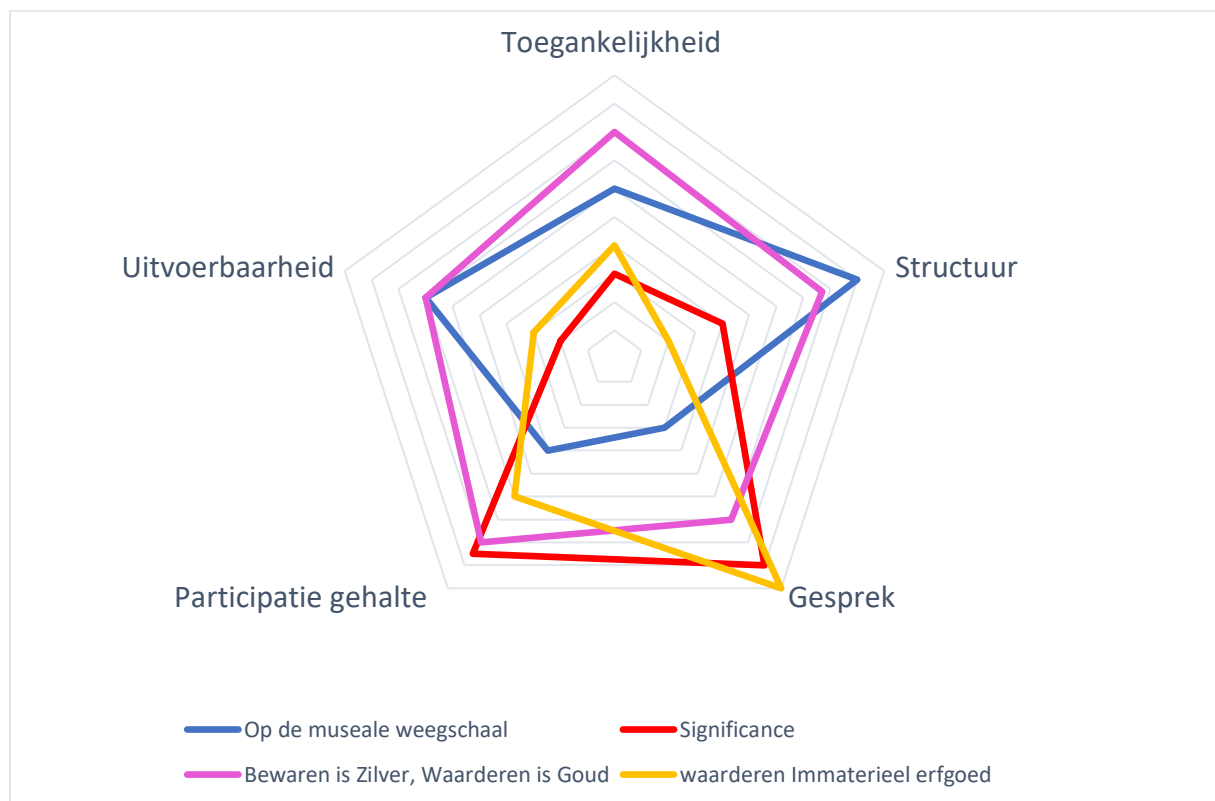
In het eerste hoofdstuk is kernachtig uiteengezet wat waarderen en participatief waarderen is. Een waarderingstraject kan op verschillende manieren worden uitgevoerd. In dit hoofdstuk zullen de volgende waarderingmethodes geanalyseerd worden:

- *Op de museale weegschaal (Odmw)*
- *Significance*
- *Bewaren is Zilver, Waarderen is Goud (Bzwg)*
- *Waarderen Immaterieel Erfgoed*

Binnen dit onderzoek wordt er gezocht naar hoe *Odmw* kan worden toegepast binnen participatieve trajecten. Door in te gaan op deze methodes kunnen verschillen en leerpunten blootgelegd worden.

2.1 Analyse waarderingmethodes

In de onderstaande grafiek is het spanningsveld tussen de verschillende waarderingmethodes gevisualiseerd. Deze grafiek is tot stand gekomen middels een kwalitatief literatuuronderzoek waarbij de verschillende methodes getoetst zijn aan de weergegeven criteria. Deze criteria zijn van belang binnen een participatief waarderingstraject.

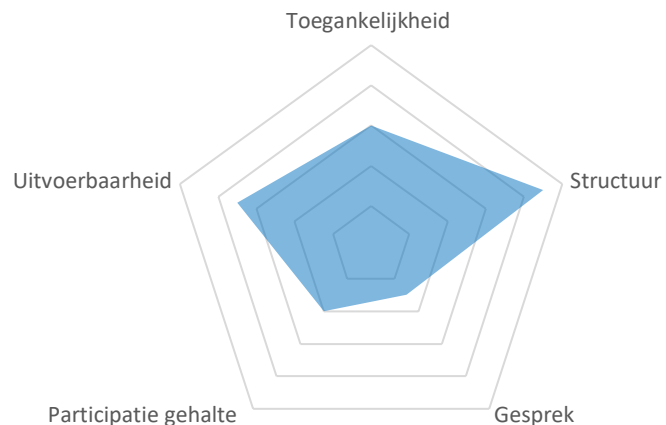


Figuur 1: weergave spanningsveld waarderingmethodieken

Criteria:

<i>Toegankelijkheid</i>	In hoeverre is de methode toegankelijk? Kan de waarderingmethode worden gebruikt zonder specialistische kennis? Berust de methode op vakjargon of is de methode voor iedereen begrijpelijk geschreven.
<i>Structuur</i>	In hoeverre is de waarderingmethodiek gestructureerd opgebouwd? Hoe leidt het de gebruiker naar het eindproduct?
<i>Gesprek</i>	In hoeverre draait de methodiek om het debat/gesprek rondom waarderen?
<i>Participatie gehalte</i>	In hoeverre is participatie een kernonderdeel van de methode?
<i>Uitvoerbaarheid</i>	In hoeverre komt de methode overeen met de praktijk?

Op de museale weegschaal

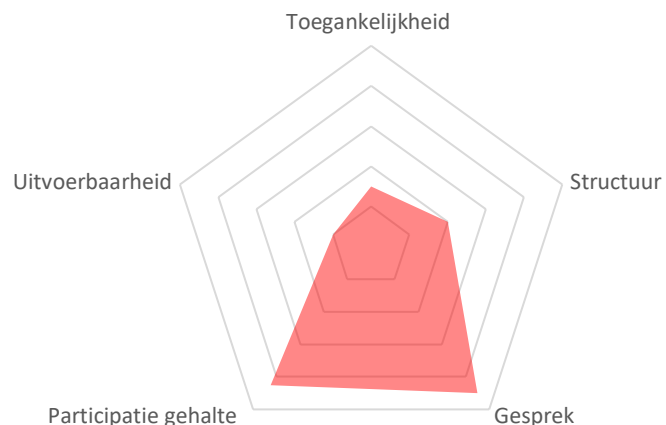


Figuur 2: Op de museale weegschaal

Op de museale weegschaal is in Nederland de bekendste waarderingsmethode, vandaar dat deze methode centraal staat binnen het onderzoek. De methode is in 2013 door de RCE ontwikkeld. Met de publicatie *Op de museale weegschaal* wilde de RCE het gesprek over waarden openbreken.

De methode bestaat uit zes stappen. Het resultaat van de stappen wordt verwerkt in het waarderingsformulier. Een voorbeeld van een waarderingsformulier met toelichting is bijgesloten in bijlage 2. Ook maakt *Odmw* gebruik van waarderingscriteria. De organisatie definieert wat hoog, laag of middel scoort op deze criteria. De definitie van hoog, laag of middel creëert het waarderingskader. Al deze elementen maakt *Odmw* zeer gestructureerd. De methode gaat uit van een hoge basis van vakinhoudelijk kennis, dit maakt dat de methode een lage toegankelijkheid heeft. Verder is de methode soms lastig in gebruik, omdat voorbereidende stappen ontbreken en de formulieren als moeilijk werkbaar ervaren kunnen worden.²² In *Odmw* is er geen specifiek onderdeel rond participatie opgenomen.

Significance



Figuur 3: Significance

Significance is de eerste publicatie die het proces van waarden in kaart bracht. De principes van *Significance* vormen de basis voor veel waarderingsmethodes. Het eindproduct van een waardering middels *Significance* is het 'statement of significance'. "Dat is een beredeneerde en bondige tekst met een samenvatting van de waarden van een object of (deel)collectie voor bepaalde belanghebbenden." zo vermeldt de RCE.²³ Het 'statement tot significance' komt tot stand door het voeren van gesprekken rond de betekenis van het object. Omdat het gesprek centraal staat is er veel ruimte voor participatie in deze methode.

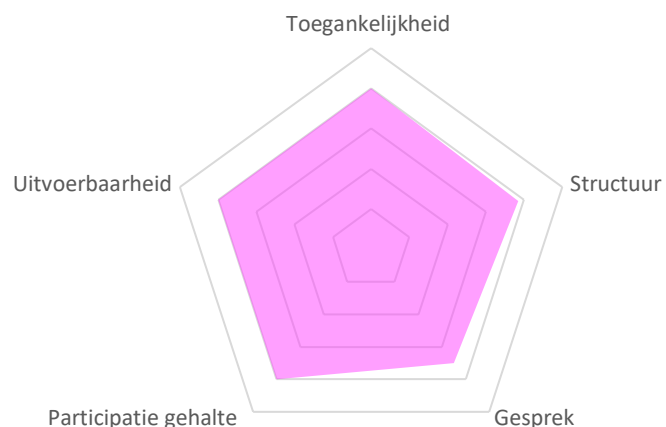
Significance is geschreven voor professionals. Maar door de complexiteit is het document soms zelfs niet toereikend voor deze doelgroep. De toegankelijkheid van de methode is laag. De methode geeft geen sturing aan hoe het waarderingsproces moet worden vormgegeven.

²² E. Pieterse, conservator Kunst en Cultuurgeschiedenis, en L. Gille, junior Conservator Spoorwegmuseum geïnterviewd door M.L. van Gemeren op 13 april 2021 via online interview

S. Welters, museum consultant Huis voor de Kunsten Limburg geïnterviewd door M.L. van Gemeren op 29 maart 2021 via online interview

²³ A. Versloot, *Op de museale weegschaal*. (Amersfoort 2013), 9. <https://www.cultureelerfgoed.nl/publicaties/publicaties/2013/01/01/op-de-museale-weegschaal-collectiewaardering-in-zes-stappen>, geraadpleegd 4 juni 2021

Bewaren is Zilver, Waarderen is Goud

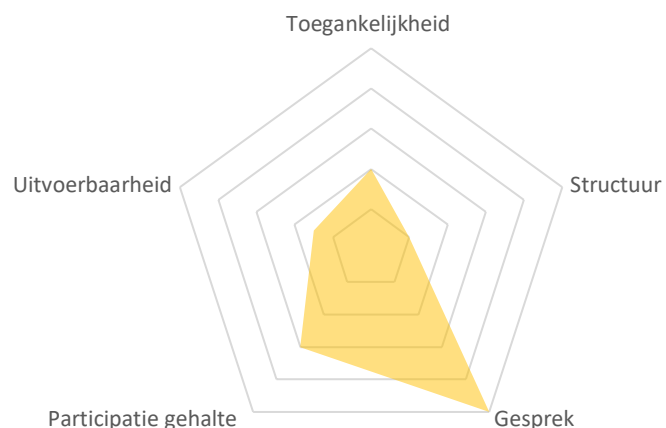


Figuur 4: Bewaren is Zilver, Waarderen is Goud

Bewaren is Zilver, Waarderen is Goud (BZWG) is een waarderingsmethode die in 2018 is ontstaan als pilotproject uitgevoerd door ErfgoedCel Land van Dendermonde. De methode is ontwikkeld voor heemkringen en vrijwilligers. De methode vormt een stappenplan voor een geslaagde waardering. *BZWG* maakt gebruik van zowel waarderingscriteria als beschrijving van betekenis. *BZWG* kan gezien worden als een samenvoeging van de methodes *Odmw* en *Significance*.

Vanwege de doelgroep is de methode erg gestructureerd en stapsgewijs opgezet, waardoor het een toegankelijk karakter heeft. Wel is er bij alle stappen in deze methode een trajectbegeleider nodig met ervaring in waarden.

Waarderen Immaterieel Erfgoed



Figuur 5: Waarderen Immaterieel Erfgoed

Werkplaats Immaterieel Erfgoed Vlaanderen (WIE) is een onderzoek gestart om antwoord te geven op de vraag: "Hoe kunnen we participatief, divers, democratisch en laagdrempelig immaterieel erfgoed waarderen?" Dit onderzoek heeft geresulteerd in een basisfilosofie en twee hulpmiddelen: het identificatieschema en de waarderingsblikken.

Het identificatieschema is ontwikkeld om de verschillende aspecten van immaterieel erfgoed te verkennen. WIE omschrijft het identificatieschema als volgt: "dit identificatieschema kan zowel gebruikt worden om praktijken te beschrijven als om opinies, houdingen en belangen te verkennen."²⁴ Naast het identificatieschema zijn de waarderingsblikken ontwikkeld. De waarderingsblikken zijn een classificatie van manieren waarop gesproken wordt over immaterieel erfgoed.²⁵

De methode voor waarderen van immaterieel erfgoed is nog erg conceptueel en wordt nog onderzocht. Vanuit de literatuur die momenteel (2021) beschikbaar is kan gesteld worden dat het proces zeer open is. Er is geen vaste structuur of vorm van het traject, ook is het gericht op de professional. Wel staat participatie aan de basis van de methode.

²⁴ Werkplaats Immaterieel Erfgoed, *Pilotproject waarderen van immaterieel cultureel erfgoed* (Brussel, 2017),1.

https://faro.be/sites/default/files/bijlagen/pagina/Werkplaats%20Immaterieel%20Erfgoed_Waarderen%20van%20immaterieel%20erfgoed_fase2.pdf, geraadpleegd 4 juni 2021

²⁵ Werkplaats Immaterieel Erfgoed, *Het waarderen van Immaterieel Cultureel Erfgoed*. (Anderlecht, 2019) https://immaterieelerfgoed.be/files/attachments/.928/ICE_Waarderen_poster.pdf geraadpleegd 4 juni 2021

2.2 Methode versterking

Uit bovenstaande analyse is gebleken dat *Odmw* een sterke methode is op het gebied van structuur en uitvoerbaarheid. De methode zou verbeterd kunnen worden op het gebied van toegankelijkheid en participatie. Deze verbetering zou kunnen plaatsvinden door aanvullingen uit andere methodes die juist sterk zijn op deze gebieden. Zo kan er gekeken worden naar *BZWG* waarin toegankelijkheid centraal staat, door het heldere taalgebruik en duidelijke hulpmiddelen en schema's. Ook zou *Odmw* kunnen leren van *Significance* waar het belang van participatie en de ruimte hiervoor expliciet worden benoemd.

Deelconclusie

Waarderingsmethodieken zijn complex. Omdat de waardering erg afhankelijk is van de context waarin het plaats vindt is er nooit een perfecte methode. Het blijft maatwerk en methodieken moeten dan ook gezien worden als richtlijnen. Naast *Odmw* zijn er nog drie andere bekende waarderingsmethodieken. De verschillende methodieken vormen een spanningsveld, elke methode heeft zo zijn eigen kwaliteiten maar ook valkuilen. *Odmw* is een sterke methode op het gebied van structuur en uitvoerbaarheid, maar zou verbeterd kunnen worden op het gebied van participatie. Methodes die juist uitblinken op het gebied van participatie zijn *BZWG* en *Significance*. Dit hoofdstuk is tot stand gekomen op basis van literatuuronderzoek, in hoofdstuk 3 zal dit gespiegeld worden aan de praktijk middels case-studies.

Hoofdstuk 3 – De Praktijk

Waar in het vorige hoofdstuk literatuur de basis vormde zal er in dit hoofdstuk gefocust worden op de praktijk. Hoe verlopen participatieve waarderingstrajecten in het veld? Dit is onderzocht door te spreken met experts op het gebied van (participatief) waarden in Nederland en België. In dit hoofdstuk wordt een antwoord gezocht op deelvraag 3: ‘Wat zijn voorbeelden van best practices van participatief waarden?’ Een ‘best practice’ wordt in dit onderzoek gezien als een manier van werken waarbij is bewezen dat deze effectief is.²⁶ In dit geval gaat het dan om het bereiken van een geslaagde participatieve waardering.

3.1 Participatief Waarden Nederland

In Nederland zijn er weinig projecten die zich profileren als een participatief waarderingstraject. Uit gesprekken met experts is naar voren gekomen dat er een onderscheid gemaakt kan worden tussen interne- en externe participatie.²⁷ Er is sprake van interne participatie wanneer de gehele organisatie betrokken wordt bij het waarderingstraject. Bij externe participatie worden ook belanghebbenden buiten de kring van het museum betrokken.

Tijdens het uitvoeren van dit onderzoek voerde Stedelijk Museum Schiedam (SMS) een vernieuwend experiment uit. Het museum opende een ‘Kijkdepot’ en nodigde inwoners van Schiedam uit om de collectie te waarden. Omdat dit één van de weinige projecten is waar participatief waarden centraal staat zal dit uitgebreid behandeld worden.

Stedelijk Museum Schiedam

Het waarderingstraject van Stedelijk Museum Schiedam (SMS) bestaat uit vele facetten, daarom is in bijlage 1 een gedetailleerde casestudie bijgesloten. Deze casestudie is opgesteld aan de hand van diverse interviews. Daarnaast heb ik meegewerkt in het ‘Kijkdepot’ om ervaring op te doen over het waarderingsproces dat gebruikt werd. Dit stuk zal gericht zijn op het analyseren van de methode en mogelijke hulpmiddelen die voor dit traject zijn ontwikkeld.

Het ‘Kijkdepot’ van SMS bestaat uit een open opstelling waarin bezoekers worden uitgenodigd deel te nemen aan het waarderingsproces. Het ‘Kijkdepot’ geeft transparantie en laat zien wat er normaal gesproken achter de muren van het museum gebeurt. Met een bezoekje aan het ‘Kijkdepot’ kunnen Schiedammers zien wat ‘hun’ museum bewaart en waarom. Het waarden van de objecten zelf wordt gedaan door de Schiedammers (die zich hebben aangemeld als vrijwilliger). Dit onderdeel is zeer participatief, zij voeren alle stappen uit die normaal door professionals worden gedaan.

²⁶Leansixsigmatools, “Introductie tot Best Practices” (versie 2021) https://leansixsigmatools.nl/2012/01/26/introductie-tot-best-practices?cli_action=1622644108.248, geraadpleegd 4 juni 2021

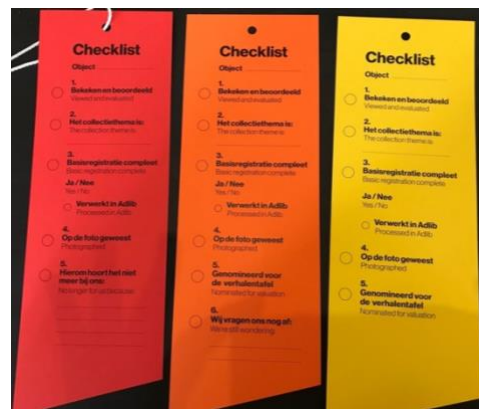
²⁷ E.Pieterse, conservator Kunst en Cultuurgeschiedenis, en L. Gille, junior Conservator Spoorwegmuseum geïnterviewd door M.L van Gemeren op 13 april 2021 via online interview

S. Welters, museum consultant Huis voor de Kunsten Limburg geïnterviewd door M.L van Gemeren op 29 maart 2021 via online interview

A. Vugts, M. van der Sluis, experts collectiewaardering bij RaadSaam Erfgoedprojecten geïnterviewd door M.L van Gemeren op 12 april 2021 via online interview

Voor deze waardering heeft SMS het waarderingsformulier van *Odmw* gecondenseerd tot drie 'waarderings-categorieën'. Alle objecten worden gewaardeerd en krijgen een kleurlabel:²⁸

- **Groen:** Past duidelijk binnen het collectieprofiel
- **Oranje:** We weten te weinig om te zeggen dat het binnen het collectieprofiel past
- **Rood:** Past niet in het collectieprofiel en krijgt een nieuwe eigenaar. Het wordt pas rood als zeker is dat het niet binnen de collectie past. Bij enige twijfel en bestaande mogelijkheden voor verder onderzoek wordt het op oranje gezet.



Afbeelding 5: Kleurlabels Stedelijk Museum Schiedam

Het SMS waardeert dus op objectniveau, hierbij wordt ieder object individueel gewaardeerd. Bij het waarderen staat de volgende vraag centraal: Is het object duidelijk Schiedams of vertelt het een Schiedams verhaal? Naast het waarderen middels kleurlabels verzamelt SMS actief verhalen van Schiedammers door het organiseren van verhalentafels. Hierdoor kunnen nieuwe betekenissen worden ontdekt.

Reflectie Stedelijk Museum Schiedam

Het project van SMS is sterk geworteld in het idee dat een museum OF/BY/FOR ALL moet zijn. Binnen het concept van het 'Kijkdepot' kan iedereen zijn eigen waarde en betekenis achterlaten. Hoewel het project zeer sterk is zijn er toch een aantal kritische punten. Momenteel is participatie van een bezoeker afhankelijk van spontane bijdrage. In *The Participatory Museum* beschrijft Nina Simon dat geslaagde participatie heldere kaders vereist.²⁹ Momenteel is de vraag tot deelname erg open. Voor een spontaan bezoek kan het 'Kijkdepot' meer gezien worden als een uiting van transparantie dan participatie.

Het is zeer bijzonder dat het waarderen gedaan wordt door de vrijwilligers. De intrinsieke kennis die de Schiedammer heeft over haar stad kan tot nieuwe verhalen en inzichten leiden. Omdat er met gesloten labels gewerkt wordt is er niet altijd ruimte om deze kennis op te nemen. De labels zijn gemakkelijk in gebruik, maar kunnen door het gesloten karakter participatie remmen.



Afbeelding 6: Lessen uit Stedelijk Museum Schiedam

²⁸ *Collectie profiel Stedelijk Museum Schiedam* ontvangen via Dieuwertje Wijsmuller, begeleider waarderingstraject

²⁹ Nina Simon, *The Participatory Museum*. California: Museum 2.0 Santa Cruz, 2010.12.

3.2 Participatief Waarderen België

Participatief waarderen heeft als begrip in België meer naamsbekendheid. Hierdoor zijn meer organisaties zich bewust van het belang van waarderen. Dit grotere bewustzijn komt omdat de Vlaamse overheid in 2017/2018 een impuls aan het onderwerp heeft gegeven door subsidie vrij te geven voor projecten rond waarderen.³⁰ Het Vlaams steunpunt voor cultureel erfgoed, FARO, geeft aan dat een waarderingstraject participatief aangepakt moet worden.³¹ Net als in Nederland is er een verschil te zien tussen interne- en externe participatie. Echter is in België het toepassen van interne participatie iets vanzelfsprekends, hierin lopen zij voor op Nederland.

Red Star Line Museum

Het Red Star Line Museum (RSL) is een museum waar participatie van groot belang is. Het thema van het museum is migratie, er kan niet over migratie verteld worden zonder mensen. Het museum heeft zich dan ook gespecialiseerd op het vlak van participatie. Daarom zal het participatieve waarderingstraject van RLS in dit onderdeel uiteengezet worden. Dit waarderingstraject loopt momenteel nog en is door middel van een diepte-interview onderzocht, bijlage 8.

De aanleiding voor het waarderingstraject van RSL is het opstellen van een nieuw verzamelbeleid. Door participatief te waarderen wil het museum antwoord geven op de vragen:

- Wat kunnen we nog verzamelen?
- Zijn er nog hiaten in de collectie?
- Zijn er blinde vlekken waar wij niet aan denken?

De fase waarin het waarderingstraject zich momenteel bevindt is het betrekken van mensen en input verzamelen. Er wordt met de participanten niet gewerkt via museale waarderingmethodieken maar via de gespreksvorm *feedback theater*. Door deze methode worden de deelnemers uitgedaagd om verhalen te vertellen. Het museum heeft ervoor gekozen om traditionele waarderingmethodes links te laten liggen. Els Baetens, medewerker collectie zegt hierover: “Met methodes wordt geprobeerd het waarderen te rationaliseren. Dit kan bijna niet, het blijft gaan over waarden en dat is een subjectief gegeven. Voor iemand kan een verhaal heel waardevol zijn maar voor een ander kan het niets betekenen”.³²

RLS organiseerde twee sessies met de participanten van het traject. In de eerste sessie werd er gesproken over het eigen erfgoed van de deelnemers en in de tweede sessie ging het over het erfgoed van de toekomst. Van eigen migratie erfgoed naar hoe dit erfgoed aansluit bij het museum.

³⁰ FARO, “Erfgoed waarderen in Vlaanderen. Een stand van zaken” (versie onbekend), <https://faro.be/erfgoed-waarderen-vlaanderen-een-stand-van-zaken>, geraadpleegd 5 juni 2021

³¹ FARO, “Erfgoed Waarderen” (versie onbekend), <https://faro.be/erfgoed-waarderen>, geraadpleegd 5 juni 2021

³² Els Baetens, medewerker collectie, N. Babazia expert participatie bij Red Star Line Museum geïnterviewd door M.L van Gemeren op 16 april 2021 via online interview



Afbeelding 7: Lessen uit Red Star Line Museum

3.3 Keerzijde participatief waarderen

Uit gesprekken met diverse experts is gebleken dat een participatief waarderingstraject niet in iedere situatie haalbaar of wenselijk is. Een participatief waarderingstraject neemt veel tijd in beslag en kost meer geld dan een intern traject. “Het is van belang om bewust te zijn wat haalbaar is binnen een waarderingstraject. Alles participatief aanpakken is soms niet haalbaar, maar er moet ergens een begin gemaakt worden en dit kan in kleine stappen” aldus Michelle Van der Sluis, RaadSaam Erfgoedprojecten.³³ Agnes Vugts, RaadSaam Erfgoedprojecten, beschrijft dat het van belang is om participatie effectief in te zetten. “80% van de collectie kan goed intern gewaardeerd worden, focus dan de participatie op de laatste 20%” geeft Vugts aan.³⁴

Verder is het van belang dat participatie verankerd is in het beleid van de organisatie.³⁵ “Sommige vraagstukken lenen zich meer voor een participatief traject dan andere”, zo geeft Evelien Pieterse, curator Spoorwegmuseum, aan. “De vraag bij het Spoorwegmuseum was: *Wat is de kerncollectie van het museum?* De kerncollectie vormt één van de fundamenteën van de organisatie. Het is dan lastiger om hier participatief over over te werken, het hangt namelijk samen met interne structuur van de organisatie.”³⁶

Deelconclusie

In dit hoofdstuk zijn twee voorbeelden van een participatief waarderingstraject geanalyseerd. Hieruit is naar voren gekomen dat in de praktijk de waarderingsmethodiek niet volledig toereikend is. In beide gevallen wordt de theorie als basis genomen en daaruit andere hulpmiddelen ontwikkeld die beter aansluiten bij de situatie. Het waarderingsproces is erg afhankelijk van de context, hierdoor is het lastig om best practices te benoemen omdat elke situatie verschillend is. Wel kunnen casestudies inspiratie bieden voor andere organisaties.

³³ A. Vugts, M. van der Sluis, experts collectiewaardering bij RaadSaam Erfgoedprojecten geïnterviewd door M.L van Gemeren op 12 april 2021 via online interview

³⁴ Ibidem

³⁵ E. Pieterse, conservator Kunst en Cultuurgeschiedenis, en L. Gille, junior Conservator Spoorwegmuseum geïnterviewd door M.L van Gemeren op 13 april 2021 via online interview

³⁶ Ibidem

Hoofdstuk 4 Hulpmiddelen

Waarderingsmethodieken zijn complex, zowel in theorie als in gebruik. In hoofdstuk 2 en 3 is gebleken dat *Odmw* in de praktijk niet gebruikt kan worden zoals in theorie bedacht. Vooral de complexiteit van het waarderingsformulier blijkt een struikelblok te zijn.³⁷ Om hiermee om te gaan hebben verschillende experts en organisaties hulpmiddelen ontwikkeld. In dit hoofdstuk zal gekeken worden naar deze hulpmiddelen en hoe die gebruikt kunnen worden tijdens participatieve trajecten.

“Het is mensenwerk en dat kan je niet altijd in een handleiding vangen.”³⁸

4.1 Participatief Waarderen Bouwplaat

Naar aanleiding van het verdrag van Faro heeft ErfgoedAcademie een aantal ‘Erfgoed Labs’ georganiseerd.³⁹ Tijdens deze ‘Erfgoed Labs’ hebben 25 professionals kennis en ervaringen rond participatief waardenen uitgewisseld. Dit heeft geresulteerd in mooie inzichten die de deelnemers graag met het werkveld wilden delen. Uiteindelijk heeft de groep ervoor gekozen om iets te maken dat mensen aan de start van een participatief waarderingstraject kunnen gebruiken. Dit is de *Participatief Waarderen Bouwplaat* (blz 22) geworden. “Met dit hulpmiddel wilden de deelnemers de bouwstenen voor een participatief waarderingstraject aanbieden” aldus Lorna Cruickshanks, begeleider van de ‘Erfgoed Labs’ participatief waardenen. De bouwplaat bestaat uit prikkelende vragen, door het beantwoorden van deze vragen wordt de gebruiker op weg geholpen bij het opzetten van een participatief waarderingstraject. “Er is gekozen voor open vragen om zo gebruikers aan het denken te zetten. Ieder traject is immers anders. Ook kan de bouwplaat samen met belanghebbenden gebruikt worden.” zo vertelt Cruickshanks.

De *Participatief Waarderen Bouwplaat* is dan ook een handig hulpmiddel bij het opzetten van een waarderingstraject. Echter geeft dit hulpmiddel nog geen sturing aan hoe de waardering uitgevoerd moet worden. Een gebruiker moet zelf kennis hebben over de verschillende waarderingsmethodieken.

³⁷E. Pieterse, conservator Kunst en Cultuurgeschiedenis, en L. Gille, junior Conservator Spoorwegmuseum geïnterviewd door M.L van Gemeren op 13 april 2021 via online interview

Els Baetens, medewerker collectie, N. Babazia expert participatie bij Red Star Line Museum geïnterviewd door M.L van Gemeren op 16 april 2021 via online interview

³⁸ L. Cruickshanks, zelfstandig erfgoedprofessional gespecialiseerd in erfgoedparticipatie geïnterviewd door M.L van Gemeren op 20 april 2021 via online interview

³⁹ Ibidem



PARTICIPATIEF WAARDEREN BOUWPLAAT

Ingevuld door:

Datum:

Werknaam project:

WAAROM PARTICIPATIEF WAARDEREN?

DOELEN

Beschrijf van tevoren concreet het doel en bepaal kaders.

- Wat is de aanleiding?
- Welke visie heeft jouw organisatie ten aanzien van participatie?
- Wat wil je bereiken?
- Waarom wil je dit bereiken?
- Welke resultaten verwacht je?
- Hoe helpt een participatieve aanpak om deze resultaten te bereiken?
- Wat is de beoogde uitkomst of eindproduct?

Vier
wat er
al is

Tip: Vraag jezelf af hoe een participatieve aanpak het doel dient. Ga niet participeren om het participeren, maar wees doelgericht!

MEERWAARDE

Bedenk wat de meerwaarde is om participatief te waarderen.

- Wat is de meerwaarde voor de erfgoedgemeenschap, lokale gemeenschap en/of de samenleving?
- Wat is de meerwaarde voor de organisatie?
- Wat zal de impact zijn op beleid en keuzes over erfgoed?
- Hoe kun je de impact meten?

Tip: Denk aan een wederkerige relatie. Een participatief waarderingproces kan ook een middel zijn om secundaire meerwaarde te creëren.

Het gaat om
een proces
van halen en
brengen

MET WIE PARTICIPATIEF WAARDEREN?

DE PARTICIPANTEN

Bepaal zo wie er nodig zijn in het participatief waarderingproces (zowel binnen als buiten de organisatie).

- Op welke schaal wil je participatie laten plaatsvinden? (provinciaal, lokaal, nationaal)
- Bij welke actieve vertegenwoordigers of bestaande netwerken kun je aanhaken?
- Welke groepen dienen zich aan?
- Heb je alle belanghebbenden in beeld? Zijn er groepen aan wie je in eerste instantie niet denkt die ook een belang kunnen hebben?
- Waar liggen mogelijke knelpunten en gevoeligheden?
- Wie gaat wat doen? (zowel binnen als buiten de organisatie)

Erfgoed
maken we
samen

Tip: Wees bewust van mogelijke eigen blinde vlekken en vooroordelen.

COMMUNICATIE

Verwachtingsmanagement is belangrijk! Communiceer vooraf duidelijk over de doelen, de rollen, tijdsinvestering en het verloop van het project.

- Welke communicatiekanalen sluiten aan bij de participanten?
- Hoe zorg je dat de participanten betrokken blijven?
- Op welke manier worden de resultaten gecommuniceerd richting de participanten?
- (Hoe) onderhoud je contact met de participanten na afloop van het project?

Tip: Documenteer het proces en maak het zichtbaar (voor de participanten, de organisatie en andere belanghebbenden of geïnteresseerden).

Het is een
balans tussen
sturen en
loslaten

HOE PARTICIPATIEF WAARDEREN?

Investeer in het
opbouwen van
een duurzaam
netwerk

VORM

Bekijk deze participatiematrix voor waarderen en bepaal de passende vorm van participatie (Inbreng vragen / advies vragen / samen doen, denken, beslissen / laten doen, denken, beslissen).

- Welke vorm(en) kies je daarbij?
- Welke manieren van participatief waarderen zijn er mogelijk binnen de gestelde kaders van tijd, ruimte en geld?
- Hoe ziet de planning eruit?

Tip: Een participatief project loopt nooit precies zoals van tevoren bedacht. Houd daar rekening mee in je planvorming en stel je flexibel op.

TOOLS

Bedenk wat er nodig is om de gekozen vorm uit te voeren.

- Welke informatie, training en tools hebben de participanten nodig om mee te kunnen waarderen?
- Welke methodieken, technieken en werkvormen wil je inzetten in de verschillende fases van het project? (Kijk naar deze [leeslijst](#) voor allerlei tips en praktijkvoorbeelden).

Tip: Houd rekening met emoties en tegengestelde perspectieven. Dit is mensenwerk.

VERVOLG

- Wat ga je doen met de uitkomst van het participatief waarderen?
- Hoe kunnen de resultaten op een breder of hoger niveau opgepakt worden?
- Zijn er manieren om verder samen te werken?

Tip: Speel in op de verrassende en onverwachte uitkomsten van je project.

4.2 Brainstorm formulieren

Sandra Welters, museum consulent bij Huis voor de Kunsten Limburg, begeleidt verschillende waarderingstrajecten van kleinschalige musea. Haar ervaring is dat voor deze groep musea een andere aanpak nodig is dan *Odmw*. “Werken met het waarderingsformulier van *Odmw* is niet geheel realistisch. Voor deze organisaties zijn de waarderingmethodieken te veel beleidsmatig en kunnen ontmoedigend werken” zo geeft Welters aan.⁴⁰ Als hulpmiddel hiervoor heeft Welters brainstorm formulieren ontwikkeld, zie afbeelding 9. De formulieren bestaan uit open vragen, door het beantwoorden van deze vragen ontstaat een waardering. “De ervaring leert dat bij deze vragen vaak ook naar boven komt wat eigenlijk niet meer binnen de organisatie past” zo licht Welters toe.⁴¹ Deze methode baseert zich grotendeels op de kracht van het gesprek. Maar ook op een goede begeleider. Organisaties kunnen deze methode moeilijk zonder externe moderatie uitvoeren, wel is dit concept zeer geschikt voor participatie.

The image shows a collection of brainstorming question cards for museums, arranged in a grid. Each card has a question in a grey box and a response box below it. Some response boxes are highlighted in yellow and contain bolded text like 'WAT HÖBS SE IN HOES?' and 'MISSIE EN VISIE'.

Top Row (Left to Right):

- Question: "Waar gaat je museum over?"
- Question: "Wat moet het publiek weten over je museum?"
- Question: "Wat voor (soort) objecten heb je allemaal in huis?"
- Question: "Weet je ook waarom al die (soorten) objecten in je collectie zitten?"
- Question: "Zijn er stukken die zijn onlosmakelijk verbonden zijn met het ontstaan of de geschiedenis van jouw museum?"
- Question: "Welk stuk zou je in de etalage zetten? Waarom?"

Second Row (Left to Right):

- Question: "Wat is er uniek aan jouw museum?"
- Response box (yellow): **WAT HÖBS SE IN HOES? MISSIE EN VISIE**
- Question: "Gebruik je al deze stukken eigenlijk wel in je tentoonstellingen of activiteiten?"
- Response box (yellow): **WAT HEB JE ALLEMAAL IN HUIS?**
- Question: "Welke objecten, verhalen, onderdelen van de vaste opstelling vinden bezoekers het leukst?"
- Response box (yellow): **WAT HEB JE ALLEMAAL IN HUIS?**

Third Row (Left to Right):

- Question: "Welke boodschap draagt jouw museum uit?"
- Question: "Heb je unieke stukken in huis?"
- Question: "Welke objecten, verhalen of tentoonstellingen vinden de medewerkers en vrijwilligers het leukst?"

Bottom Row (Left to Right):

- Question: "Wat is er te zien en wat staat er op zolder?"
- Question: "Welke verhalen zou je graag vertellen in jouw museum? Waarom?"
- Question: "Welke verhalen, personen of gebeurtenissen zijn interessant voor schoolbezoeken?"
- Question: "Welke stukken of verhalen zijn interessant om in te zetten om nieuwe bezoekers te trekken?"

Bottom Row (Response Boxes):

- Question: "Welke verhaal/verhalen of (historische) personen of gebeurtenis zijn onlosmakelijk verbonden met jouw stad, dorp, streek, museum of collectie?"
- Response box (yellow): **WAT HÖBS SE IN HOES? VERHALEN VERTELLEN**
- Question: "Welke verhalen vertelt jouw museum?"
- Response box (yellow): **WAT HÖBS SE IN HOES? VERHALEN VERTELLEN**

Vertical Text on the Right: Afbeelding 9: Brainstorm formulieren

⁴⁰S. Welters, museum consulent Huis voor de Kunsten Limburg geïnterviewd door M.L van Gemeren op 29 maart 2021 via online interview

⁴¹ Ibidem

4.3 Verkort waarderingsformulier

Ook het Spoorwegmuseum is aan de slag gegaan met *Odmw* en heeft haar eigen hulpmiddelen ontwikkeld. Het Spoorwegmuseum is een waarderingstraject gestart om de kerncollectie te bepalen en keuzes te maken over wat geregistreerd wordt.⁴² Het museum heeft het waarderingstraject volledig doorlopen volgens *Odmw*. Na afloop heeft het museum aanpassingen gedaan aan het waarderingsformulier, zodat het in de toekomst gemakkelijker in gebruik is. Een van de aanpassingen is het toevoegen van het begrip 'drempelwaarden'. 'Drempelwaarden' zijn eisen waaraan het object minimaal moet voldoen om binnen de collectie te passen.⁴³ Verder is het formulier ingekort om zo gemakkelijker hanteerbaar te zijn. De aanpassingen van het Spoorwegmuseum zijn in lijn met het originele formulier en kunnen gemakkelijk worden toegevoegd aan *Odmw*. Het hulpmiddel is niet toereikend op het gebied van participatie. In verband met het formaat zijn de waarderingsformulieren van het Spoorwegmuseum te vinden in bijlage 3.

4.4 Een goed begin is het halve werk

Erfgoed Gelderland heeft in 2021 het document *Een goed begin is het halve werk, Handboek voor collectiewaardering* gepubliceerd.⁴⁴ Met deze publicatie wil Erfgoed Gelderland haar leden stimuleren om aan de slag te gaan met collectiewaardering. De leden van Erfgoed Gelderland zijn grotendeels kleine erfgoedinstellingen met geen tot weinig professionals in dienst. Toegankelijkheid was dan ook een van de doelen van de publicatie. Dit handboek is opgedeeld in twee delen. Het eerste deel richt zich op de voorbereidende stappen van een collectiewaarderingstraject. In het tweede deel worden de waarderingstappen uiteengezet. Deze stappen worden begeleid met heldere invuloefeningen en een [filmpje](#).

4.5 Bewaren is Zilver, Waarderen is Goud

Het document *Bewaren is Zilver, Waarderen is Goud* (BZWG) is in hoofdstuk 2 behandeld als waarderingsmethode. Toch is het van belang om deze methode ook als hulpmiddel te zien. BZWG geeft in hun methode namelijk veel praktische handvaten voor het uitvoeren van een waardering. Zo wordt er gebruik gemaakt van werkbladen. Door het invullen van deze werkbladen wordt het waarderingsproces direct vastgelegd. Daarnaast worden er veel tips en creatieve oplossingen gegeven. De tip die er uitspringt is het organiseren van een participatiedag. "Een participatiedag is een publieksevenement waarbij de te waarderen deelcollectie wordt tentoongesteld aan de bredere, lokale erfgoedgemeenschap. Het publiek wordt uitgenodigd om een kijkje te komen nemen naar de deelcollectie 'as is'. De participatiedag is een toonmoment waarbij het publiek haar mening mag geven over zowel de inhoud als de verwerking van de deelcollectie." zo staat beschreven in BZWG.⁴⁵ Hoe het publiek haar mening achterlaat kan op verschillende manieren. Zo kan er bijvoorbeeld gestemd worden via

Afbeelding 10: Stemformulier participatiedag

⁴² E. Pieterse, conservator Kunst en Cultuurgeschiedenis, en L. Gille, junior Conservator Spoorwegmuseum geïnterviewd door M.L. van Gemeren op 13 april 2021 via online interview

⁴³ Ibidem

⁴⁴ Erfgoed Gelderland, *Een goed begin is het halve werk. Handboek voor collectiewaardering*. (Arnhem, 2021) 3. <https://erfgoedgelderland.nl/wp-content/uploads/2021/04/Een-goed-begin-is-het-halve-werk-Handboek-voor-collectiewaardering-EG-2021.pdf> geraadpleegd 5 juni 2021

⁴⁵ S. van Hauwermeiren, *Bewaren is Zilver, waarderen is Goud* (Dendermonde, 2019), 27.

https://www.egclandvandendermonde.be/wp-content/uploads/2020/03/Stappenplan_EGC.pdf, geraadpleegd 5 juni 2021

kleurstickers of stemformulieren (zie afbeelding 10). Maar ook kunnen verhalen verzameld worden middels audio opnames.

Deelconclusie

In dit hoofdstuk is gebleken dat het werkveld actief is op het ontwikkelen van hulpmiddelen om waardering te stimuleren. De hulpmiddelen nemen allemaal de methode *Odmw* als uitgangspunt. Wanneer je de hulpmiddelen met elkaar vergelijkt kunnen er twee trends worden ontdekt. Ten eerste besteden de hulpmiddelen veel aandacht aan het ontwerp van het waarderingstraject. Er is een focus op de voorbereidende stappen, hoe gaat het traject eruitzien? Daarnaast komt het toegankelijker maken van collectiewaardering in ieder hulpmiddel terug. Toegankelijkheid is een breed begrip en dit is terug te zien in de verscheidenheid aan hulpmiddelen. Een keerzijde aan de hulpmiddelen is dat ze gedecentraliseerd zijn. Er is geen centrale plek waar de hulpmiddelen te vinden zijn. Dit betekent dat veel kennis van de verschillende spelers in het erfgoedveld nodig is om het juiste hulpmiddel te vinden.

Conclusie

Nu alle informatie is behandeld kan er een antwoord worden gegeven op de vraag:

Hoe is de waarderingsmethodiek *Op de museale weegschaal*, ontwikkeld door de Rijksdienst voor het Cultureel Erfgoed, inzetbaar tijdens een participatief waarderingstraject bij collectiebeherende erfgoedinstellingen?

In dit onderzoek is naar voren gekomen dat er geen harde definitie is voor participatie. Participatie is zeer afhankelijk van de context. Ook het begrip 'waarderen' is erg contextafhankelijk. Waarderen kan gezien worden als het proces van betekenis toekennen aan objecten. Door deze twee begrippen samen te voegen ontstaat participatief waarderen. Een participatief waarderingstraject houdt in dat het waarderingsproces wordt doorlopen in samenwerking met belanghebbenden. Zo kunnen nieuwe betekenissen worden ontdekt.

Om erachter te komen hoe *Odmw* ingezet kan worden tijdens participatieve waarderingstrajecten is er gekeken hoe de methode zich verhoudt tot andere waarderingsmethodieken. Hieruit blijkt dat *Odmw* een sterke methode is op het gebied van structuur en uitvoerbaarheid. Echter is *Odmw* momenteel nog niet toereikend op het gebied van participatie. Dit is gebleken uit de theoretische analyse van de methode en door het bestuderen van casestudies. Concrete punten waar *Odmw* op verbeterd kan worden zijn: gebruiksvriendelijkheid van het waarderingsformulier, participatie expliciet benoemen en ruimte geven voor gesprek. Hiernaast is het van belang om bewust te zijn dat waarderen maatwerk is. Methodieken moeten dan ook gezien worden als richtlijnen.

Verder is gebleken dat het werkveld actief is op het ontwikkelen van hulpmiddelen om waardering te stimuleren. Wanneer de verschillende hulpmiddelen vergeleken worden, kunnen er twee trends worden ontdekt. Ten eerste besteden de hulpmiddelen veel aandacht aan het ontwerp van het waarderingstraject. Er is een focus op de voorbereidende stappen. Daarnaast komt het toegankelijker maken van collectiewaardering in ieder hulpmiddel terug.

Op basis van al deze informatie kan worden geconcludeerd dat in de huidige vorm *Odmw* niet toereikend is voor het gebruik tijdens participatieve trajecten. Wel is er een mogelijkheid om de methode aan te passen zodat het beter aansluit bij participatieve trajecten. De hulpmiddelen die verschillende experts hebben ontwikkeld kunnen hiervoor een mooi beginpunt zijn. Het beroepsproduct van dit onderzoek zal dan ook een stap in deze richting zijn. Dit beroepsproduct is een stroomschema dat gebruikers naar de juiste hulpmiddelen voor een participatieve waardering leidt. Daarnaast kan het actief verzamelen en delen van casestudies rond participatief waarderen inspirerend werken.

Reflectie onderzoeksproces

Binnen de kaders van dit onderzoek is er voornamelijk gesproken met experts op het gebied van collectiewaarderen. Dit kan een vertekend beeld geven, omdat de situatie maar van één kant is belicht. Daarom is verder onderzoek noodzakelijk. Hierbij moet de stem van de participant een centrale plek krijgen. Verder is er in dit onderzoek alleen naar projecten binnen het Nederlandstalig gebied gekeken. Het is mogelijk dat buiten dit kader nog meer interessante hulpmiddelen en cases te vinden zijn.

Bronnenlijst

Afkortingen

BZWG	Bewaren is Zilver, Waarden is Goud
Odmw	Op de museale weegschaal
RCE	Rijksdienst voor het Cultureel Erfgoed
RSL	Red Starline Museum
SMS	Stedelijk Museum Schiedam
WIE	Werkplaats Immaterieel Erfgoed Vlaanderen

Afbeeldingen

Afb 1: Nina Simon, *examples of participation* (2012) afkomstig uit opening up the Museum: Nina Simon @ TEDxSantaCruz, <https://www.youtube.com/watch?v=alcwIH1vZ9w>

Afb 2: FARO, *erfgoedparticipatieladder* (2018) afkomstig van https://faro.be/sites/default/files/bijlagen/e-documenten/Bijlage2_0.pdf

Afb 3: Lorna Cruickshanks, *spectrum Doelgerichte Participatie* (2019) afkomstig van <https://www.lornacruickshanks.com/spectrum-participatie>

Afb 4: Afbeelding gemaakt door auteur, *voorbeelden belang waarden*, juni 2021

Afb 5: Foto gemaakt door auteur op 19 april 2021, *Kleurlabes Stedelijk Museum Schiedam*

Afb 6: Afbeelding gemaakt door auteur, *lessen uit Stedelijk Museum Schiedam*, juni 2021

Afb 7: Afbeelding gemaakt door auteur, *lessen uit Red Star Line Museum*, juni 2021

Afb 8: ErfgoedAcademie, *Participatief waarden bouwplaat* (2020) afkomstig van <https://www.erfgoedacademie.nl/storage/app/media/uploaded-files/Participatief%20Waarden%20-%20met.pdf>

Afb 9: Sandra Welters, *Brainstorm Formulieren* (2021) afkomstig uit mailcontact Sandra Welters

Afb 10: S. van Hauwermeiren, *Stemformulier participatiedag* (2019) afkomstig uit Bewaren is Zilver, Waarden is Goud 27.

Fig 1: Figuur gemaakt door auteur, *weergave spanningsveld waarderingsmethodieken*, juni 2021

Fig 2: Figuur gemaakt door auteur, *Op de museale weegschaal*, juni 2021

Fig 3: Figuur gemaakt door auteur, *Significance*, juni 2021

Fig 4: Figuur gemaakt door auteur, *Bewaren is Zilver, Waarden is Goud*, juni 2021

Fig 5: Figuur gemaakt door auteur, *Waarden Immaterieel Erfgoed*, juni 2021

Literatuur

Baetens, E. en Babazia, N. medewerker collectie, expert participatie bij Red Star Line Museum geïnterviewd door M.L van Gemeren op 16 april 2021 via online interview

Cruickshanks, L. "spectrum doelgerichte participatie" (versie 2019) <https://www.lornacruickshanks.com/spectrum-participatie>

Cruickshanks, L., zelfstandig erfgoedprofessional gespecialiseerd in erfgoedparticipatie geïnterviewd door M.L van Gemeren op 20 april 2021 via online interview

E.Pieterse en L. Gille, conservator Kunst en Cultuurgeschiedenis en junior Conservator Spoorwegmuseum geïnterviewd door M.L van Gemeren op 13 april 2021 via online interview

Erfgoed Gelderland, *Een goed begin is het halve werk. Handboek voor collectiewaardering*. Arnhem, 2021 <https://erfgoedgelderland.nl/wp-content/uploads/2021/04/Een-goed-begin-is-het-halve-werk-Handboek-voor-collectiewaardering-EG-2021.pdf>

FARO, "Erfgoed waarderen in Vlaanderen. Een stand van zaken" (versie onbekend), <https://faro.be/erfgoed-waarderen-vlaanderen-een-stand-van-zaken>

FARO, "Erfgoed Waarderen" (versie onbekend), <https://faro.be/erfgoed-waarderen>

FARO, "Erfgoedparticipatieladder" (versie 2018), <https://faro.be/publicaties/erfgoedparticipatieladder>

FARO, *Nina Simons 'Participatory Museum', Rode draaden en commentaar*. Brussel, 2013). https://faro.be/sites/default/files/bijlagen/blog/participatie_simon_0.pdf

Hauwermeiren, S. van, *Bewaren is Zilver, waarderen is Goud*. Dendermonde, 2019, https://www.egclandvandendermonde.be/wp-content/uploads/2020/03/Stappenplan_EGC.pdf

Huisman, G. *Balans opmaken: hoe participatief waardeert museaal Nederland?* Amersfoort, 2019 https://www.loomio.org/rails/active_storage/blobs/eyJfcmFpbHMiOnsibWVzc2FnZSI6KjBaHBBDGRPliwZlXhwIjpuclWxslCjWdXliOiJibG9iX2lkIn19--a703ef37ca31b766fe26a3a24350a9816f8d7f63/Essay%20Geertje%20Huisman_participatief%20waarden_Leergang%20Erfgoedfilosofie%202018-2019.pdf?disposition=attachment

Leansixsigmatools, "Introductie tot Best Practices" (versie 2021) https://leansixsigmatools.nl/2012/01/26/introductie-tot-best-practices?cli_action=1622644108.248

Luger, T. specialist roerend erfgoed en waardering Rijksdienst voor het Cultureel Erfgoed geïnterviewd door M.L van Gemeren op 1 april 2021 via online interview.

OF/BY/FOR ALL, "Our Story" (versie 2021). <https://www.ofbyforall.org/our-story>

Ouwerkerk, M. *Iedereen doet mee. Onderzoek naar participatieprojecten in musea*. Zoetermeer, 2013 https://www.ahk.nl/media/lichtingen/docs/2013/reinwardt/Scriptie_Michelle-Ouwerkerk_100611023_1373379774.pdf

Rijksdienst voor het Cultureel Erfgoed, "Erfgoedparticipatie Faro" (versie onbekend), <https://www.cultureelerfgoed.nl/onderwerpen/erfgoedparticipatie-faro>, geraadpleegd 7 juni 2021

Rijksdienst voor het Cultureel Erfgoed, "Verdrag van Faro" (versie onbekend), <https://www.cultureelerfgoed.nl/onderwerpen/erfgoedparticipatie-faro/verdrag-van-faro>

Simon, N., *The Art of Relevance*. California: Museum 2.0 Santa Cruz, 2016.

Simon, N., *The Participatory Museum*. California: Museum 2.0 Santa Cruz, 2010.

Versloot, A., *Op de museale weegschaal*. Amersfoort 2013, <https://www.cultureelerfgoed.nl/publicaties/publicaties/2013/01/01/op-de-museale-weegschaal-collectiewaardering-in-zes-stappen>

Vos, D., de en H. van Genechten, *Participatie of: de kunst van het gecontroleerd loslaten*. Brussel, 2020 https://faro.be/sites/default/files/bijlagen/e-documenten/RSL_edoc_def_B.pdf

Vugts A., Sluis M. van der, experts collectiewaardering bij RaadSaam Erfgoedprojecten geïnterviewd door M.L van Gemeren op 12 april 2021 via online interview

Welters, S. museum consulent Huis voor de Kunsten Limburg geïnterviewd door M.L van Gemeren op 29 maart 2021 via online interview

Werkplaats Immaterieel Erfgoed, *Het waarden van Immaterieel Cultureel Erfgoed*. Anderlecht, 2019 https://immaterieelerfgoed.be/files/attachments/.928/ICE_Waarden_poster.pdf

Werkplaats Immaterieel Erfgoed, *Pilootproject waarden van immaterieel cultureel erfgoed* Brussel, 2017). https://faro.be/sites/default/files/bijlagen/pagina/Werkplaats%20Immaterieel%20Erfgoed_Waarden%20van%20immaterieel%20erfgoed_fase2.pdf

Wijsmuller, D. begeleider waarderingstraject, *Collectie profiel Stedelijk Museum Schiedam*

Bijlage

Bijlage 1 Waarderingstraject Stedelijk Museum Schiedam

Achtergrondinformatie

Stedelijk Museum Schiedam (SMS) is al een aantal jaar bezig met de herpositionering van het museum binnen de stad. Het museum is in 1899 tot stand gekomen toen Majoor Visser de stad zijn historische collectie naliet.⁴⁶ In de jaren vijftig bepaalde de gemeenteraad van Schiedam dat het museum zich zou richten op 'thans levende kunstenaars' uit Nederland zo staat vermeld op de website van SMS.⁴⁷ Het museum heeft zich dan ook lange tijd met haar kunstcollectie geprofileerd.

Dit had tot resultaat dat de historische collectie uit het oog verdween en daarmee de connectie met de bewoners van de stad. Het museum werd niet meer gezien als een plek waar hun verhaal werd verteld.

Deze situatie was niet wenselijk, oud-directeur Deirdre Carasso (2016 – november 2020) heeft dan ook ingezet op het museum relevant maken voor bewoners van de stad. "Mijn missie: met het Stedelijk Museum Schiedam echt een huis in de straat zijn. Ik rek daarin graag de grenzen op, want ik vind het superbelangrijk dat een museum een plek is waar mensen elkaar ontmoeten die elkaar normaal gesproken niet zo snel tegenkomen" al dus Carasso in een interview met Nouveau Online.⁴⁸ Per 1 februari 2021 is Anne de Haij museumdirecteur en zij zet de koers richting participatie en openheid voort. 'Ik vind de moderne, slimme en nuchtere aanpak van het museum geweldig en heb zin daar de komende jaren opnieuw stappen in te zetten.' Aldus De Haij.⁴⁹ 'Van, voor en door de stad ben je niet op papier, daarvoor ga je de wijk in, praat je met bewoners en werk je samen met ondernemers.' Met deze uitspraak onderstreept zij het belang van participatie binnen er organisatie.⁵⁰

Het SMS is een voortrekker op het gebied van participatie. In 2019 sloot het museum zich aan bij de first wave van de OF/BY/FOR ALL-beweging.⁵¹ Het SMS was toen de enige niet-Engelstalige organisatie die op dat moment was aangesloten. De website van het museum vermeldt verder dat het SMS in 2019 de enige organisatie op het Europese vaste land binnen deze beweging was.⁵²

OF/BY/FOR ALL-beweging

De initiatiefnemer van deze beweging is Nina Simon. In de boeken *The Participatory Museum* en *The Art of Relevance* legt ze haar visie op musea uiteen. Hierin beschrijft ze haar visie voor musea. OF/BY/FOR ALL gaat verder met het uitragen van deze visie. Het SMS legt het gedachtegoed van OF/BY/FOR ALL helder uit op haar website:

Letterlijk vertaald heet de beweging VAN/DOOR/VOOR IEDEREEN. Het gedachtegoed is tot die vier woorden te herleiden. Hoe meer een organisatie VAN een gemeenschap is, hoe meer mensen zich

⁴⁶ Stedelijk Museum Schiedam "Over de collectie" (versie onbekend), <https://www.stedelijkmuseumschiedam.nl/ontdek-de-collectie/over-de-collectie/>, geraadpleegd 7 juni

⁴⁷ Ibidem

⁴⁸ Babs Assink, "Interview Deirdre Carasso" (versie 22 april 2020), <https://www.nouveau.nl/artikel/personality/powervrouwen/deirdre-carasso-directeur-van-het-stedelijk-museum-schiedam>, geraadpleegd 7 juni 2021

⁴⁹ Stedelijk Museum Schiedam, "Anne de Haij, onze nieuwe directeur" (versie 1 februari 2021), <https://www.stedelijkmuseumschiedam.nl/onze-nieuwe-directeur/#:~:text=Anne%20de%20Haij%20wordt%20per,thema's%20als%20inclusie%20en%20diversiteit.>, geraadpleegd 7 juni 2021

⁵⁰ Ibidem

⁵¹ Stedelijk Museum Schiedam, "OFF/BY/For ALL" (versie onbekend), <https://www.stedelijkmuseumschiedam.nl/1301-2/>, geraadpleegd 7 juni 2021

⁵² Ibidem

*daardoor gerepresenteerd voelen. Hoe meer het programma DOOR de gemeenschap wordt gemaakt, hoe meer mensen zich betrokken voelen. En hoe meer het programma VOOR de gemeenschap is, hoe meer mensen mee willen doen.*⁵³

Aanleiding collectiewaardering

De collectie van het SMS bestaat uit ruim 16.000 voorwerpen. Hiervan zijn er 9.000 historische voorwerpen die vertellen over de geschiedenis van de stad Schiedam.⁵⁴ Tot 2016 was er in het museum weinig aandacht voor deze historische objecten. Hierdoor is veel informatie over deze stukken onbekend, verloren gegaan of misplaatst. In 2018 is het SMS gestart met een onderzoek naar de historische collectie. 10% van de historische collectie is onderzocht, anno 2021 is de rest van de objecten aan de beurt⁵⁵ Hier mee wordt bedoeld op de objecten die stabiel genoeg zijn voor transport. Dit betekent dat objecten die te fragiel zijn of onhandelbaar niet worden mee genomen.

“De cultuurhistorische collectie wil eer doen aan deze stadsgeschiedenis en wil dat het een collectie van de Schiedammer wordt”, zo wordt de historische collectie omschreven in het collectie profiel van SMS.⁵⁶ Het is dan ook van belang dat de historische objecten van het museum het waard zijn om te bewaren. Ze moeten een heldere link hebben met de stad of een typisch verhaal over Schiedam vertellen.⁵⁷ Om hier achter te komen is het museum gestart met een waarderingstraject. “Als je niet weet wat je allemaal in huis hebt, zul je het ook nooit gebruiken. Het is daarom goed het een keer door je handen te laten gaan.” aldus de Haij over het belang van de waarding.⁵⁸

Vorbereiding op de waardering

Voordat het museum kon starten met waarden is er veel werk aan vooraf gegaan. Het SMS is van start gegaan met het herorganiseren van de deelcollecties. Voor het waarden is het prettig en effectief als objecten van hetzelfde thema tegelijk gewaardeerd kunnen worden. Dit zorgt ervoor dat duplicaten gemakkelijk herkend kunnen worden. Verder maakt het bundelen van collectie op thema mogelijk om vragen aan experts effectiever te raadplegen Door de verschillende deelcollecties opnieuw in te delen ontstaat er een beter beeld van wat er zich precies in het depot bevindt. In de oude situatie was de historische collectie opgedeeld in 25 delen. Een (grote) schenking kon zo versnipperd zijn over verschillende deelcollecties. Dit betekende dat bij een schenking van een distilleerderij de kopjes die gebruikt werden op het kantoor onder drinken terecht kwamen en de pennen bijvoorbeeld onder schrijven en werktuigen.

Het herindelen van de deelcollecties was een zeer intensief traject. Samen met vrijwilligers heeft het SMS de volledige registratie doorgenomen. Het resultaat is dat de historische collectie nu ingedeeld is in zeven thema's:

- Arbeidsmigratie
- Ondernemen
- Overheid
- Religie

⁵³ Stedelijk Museum Schiedam, “OFF/BY/For ALL” (versie onbekend), <https://www.stedelijkmuseumschiedam.nl/1301-2/>, geraadpleegd 7 juni 2021

⁵⁴ Stedelijk Museum Schiedam, “Ontdek de collectie” (versie onbekend) <https://www.stedelijkmuseumschiedam.nl/ontdek-de-collectie/>, geraadpleegd 7 juni 2021

⁵⁵ Stedelijk Museum Schiedam, “Kijkdepot Schiedam” (versie onbekend), <https://www.stedelijkmuseumschiedam.nl/tentoonstelling/kijkdepot-schiedam/>, geraadpleegd 7 juni 2021

⁵⁶ *Collectie profiel Stedelijk Museum Schiedam* ontvangen via Dieuwertje Wijsmuller, begeleider waarderingstraject

⁵⁷ *Collectie profiel Stedelijk Museum Schiedam* ontvangen via Dieuwertje Wijsmuller, begeleider waarderingstraject

⁵⁸ Sandra Don, “Medewerkers Stedelijk Museum Schiedam nemen 5500 objecten onder de loep: ‘Het ligt hier vol met schatten’”, AD, 23 maart 2021 https://www.ad.nl/waterweg/medewerkers-stedelijk-museum-schiedam-nemen-5500-objecten-onder-de-loep-het-ligt-hier-vol-met-schatten~a7e3363c/?utm_source=LinkedIn%20Ricardo%20&utm_medium=LinkedIn%20Ricardo%20&utm_term=AD%20Stedelijk%20Museum%20Vaandelkast&utm_content=AD%20Stedelijk%20Museum%20Vaandelkast&utm_campaign=AD%20Stedelijk%20Museum%20Vaandelkast

- Samenleving
- Schiedammers
- Stedenbouw

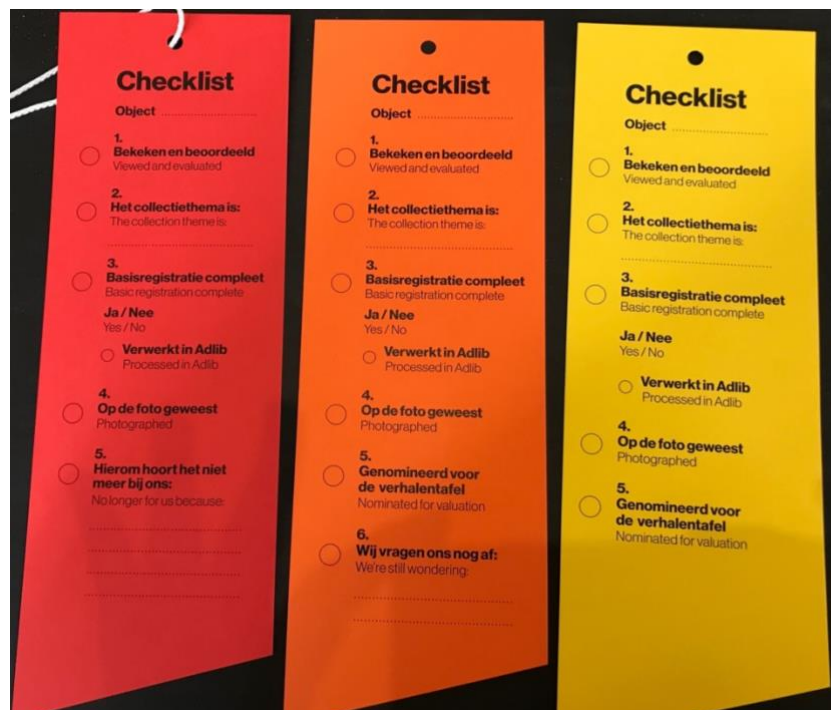
Deze nieuwe indeling geeft ook sturing aan de waardering.

Naast de herindeling van collectie was ook het voorbereiden van het waarden zelf van groot belang. Binnen het waarderingstraject werkt het SMS samen met Dieuwertje Wijsmuller, specialist collectiewaardering, ontzamen en participatie. Bij het bepalen van de methode voor de waardering is de ervaring van mevrouw Wijsmuller onmisbaar gebleken. SMS heeft ervoor gekozen om de voorbereidingen voor de waarderingmethodiek ook participatief te maken. Zo zijn heeft het SMS dit in samenwerking medewerkers van het archief en de leden van de lokale Historische Vereniging.

Het museum heeft ervoor gekozen om af te stappen van het waarderingformulier, *Op de museale weegschaal*. Dit omdat het formulier onhandig in gebruik is, onder andere om dat het erg berust op vakkennis. Dit maakt het lastig in gebruik tijdens participatieve trajecten. Het SMS heeft dan ook gekozen om het waarderingformulier te condenseren tot drie categorieën.

Alle objecten worden gewaardeerd en krijgen een kleurlabel:⁵⁹

- **Groen:** past duidelijk binnen het collectieprofiel
- **Oranje:** We weten te weinig om te zeggen dat het binnen het collectieprofiel past
- **Rood:** Past niet in het collectieprofiel en krijgt een nieuwe eigenaar. Het wordt pas rood als we zeker weten dat het niet binnen de collectie past. Bij enige twijfel en bestaande mogelijkheden voor verder onderzoek wordt het op oranje gezet



Dit betekent dan ook dat de objecten individueel gewaardeerd worden. De informatie uit het collectie-registratiesysteem en Adlib. Ook de oudere administratiekaarten en het stamboek worden geraadpleegd. Digitale bonnen als beeldbank Schiedam en het archief een kunnen ook dienen als informatie bon.

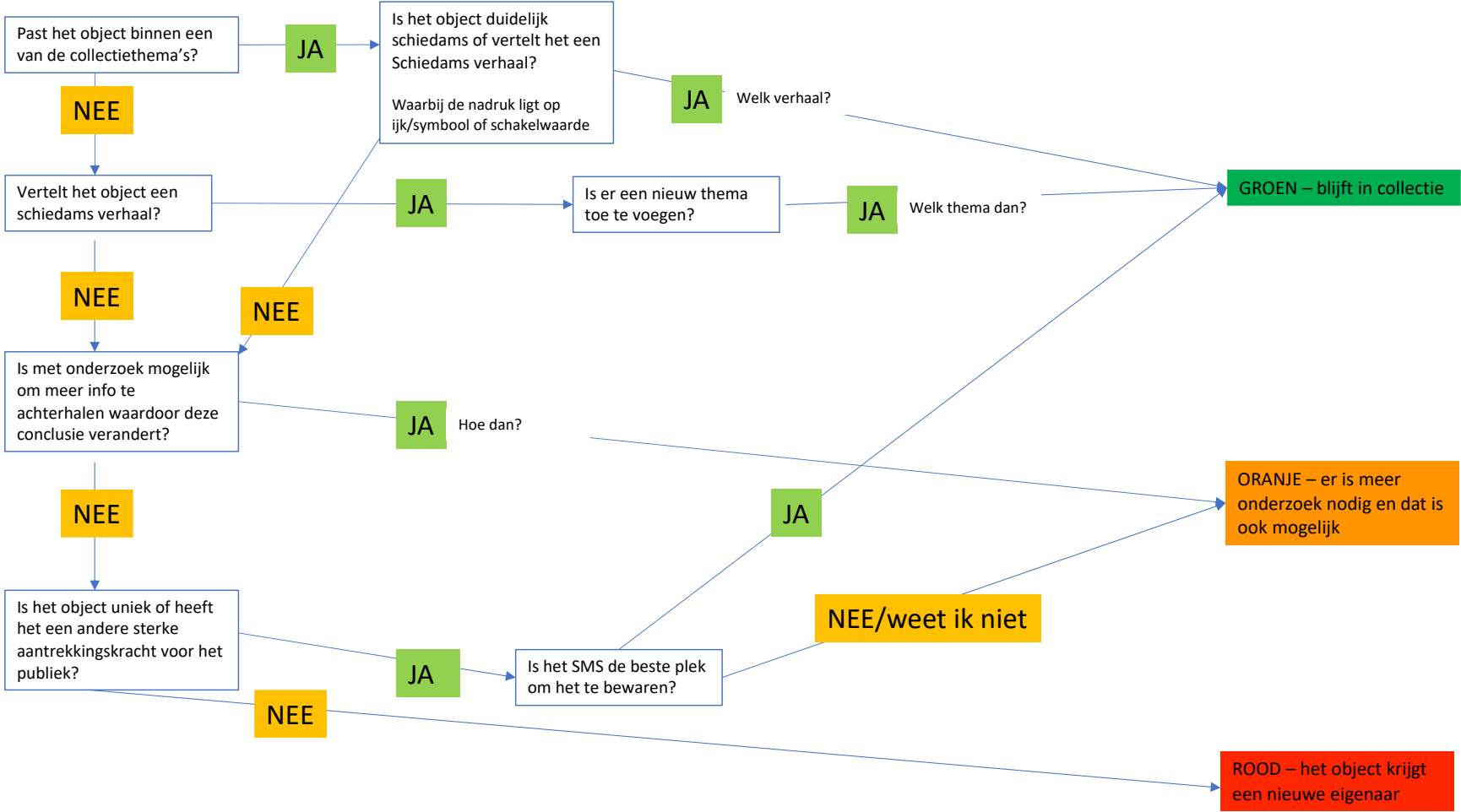
Verder is er een aantal verzamel of selectiecriteria vastgesteld waar een object aan gespiegeld wordt. Hierbij staat de volgende vraag centraal: Is het object duidelijk Schiedams of vertelt het een Schiedams verhaal? Voor het beantwoorden van deze vraag wegen de volgende waarden.

- Ijkwaarde: Het object heeft een hele duidelijke herkomst en kan hierdoor gebruikt worden om andere objecten aan te ijkten.
- Symboolwaarde: Het object staat symbool voor een persoon/tijdsgeest/gebeurtenis/beroep etc en heeft daardoor een hele duidelijke link met het onderwerp.
- Schakelwaarde: Het object representeert een kanteling in de tijd/ontwikkeling/uitvinding etc.

⁵⁹ Collectie profiel Stedelijk Museum Schiedam ontvangen via Dieuwertje Wijsmuller, begeleider waarderingstraject

In deze waarden kunnen parallellen gezien worden naar *Op de museale weegschaal*. Wanneer het object via schenking in de collectie terecht is gekomen, het van belang dat het object het verhaal van het leven van de Schiedammer vertelt. In het stroomschema op de volgende pagina worden deze overwegingen helder gevisualiseerd. Het onderdeel dat binnen iedere fase van waardering terugkomt is de logistiek. De voorbereidingen hiervoor moeten dan ook niet onderschat worden. Heldere en accurate registratie is hierbij van groot belang. Dit blijft een constant punt van aandacht ook tijdens de waardering zelf. Objecten kunnen makkelijk misplaatst worden of verliezen losse onderdelen. Hier moet van tevoren dan ook over nagedacht zijn.

Start



Waarderingsproces

In 6 maanden wil het museum 5.500 objecten bekeken hebben. Efficiëntie is dan ook van groot belang. Hiervoor heeft het SMS een werkstraat ontwikkeld.

SMS geeft op zaal de volgende stappen aan in de werkstraat aan⁶⁰:

1. Per thema halen we objecten uit de kasten en zetten ze klaar
2. De objecten worden één voor één op de kijktafel gelegd
3. We controleren wat we al weten van het objecten
4. Online zoeken we naar extra informatie
5. We beantwoorden drie vragen:
 - Vertelt het een Schiedams verhaal?
 - Past het binnen een van de collectiethema's?
 - Is het uniek of op een andere manier bijzonder?
6. Samen bepalen we de advieskleur voor een object
7. Dit advies leggen we vast
8. Het object gaat naar de eind tafel
9. Het object wordt gefotografeerd

Bij de uitvoering verlopen deze stappen als volgt. Een object wordt gepakt en bekeken. Het objectnummer wordt opgenoemd, dit wordt digitaal opgezocht in adlib en/of in de registratieboeken en groene kaarten. Op basis van de informatie die geregistreerd staat kan er in veel gevallen een waardering worden toegekend. Als dit niet zo is wordt er gekeken of het mogelijk is om informatie te achter halen. De waarde wordt vastgelegd op een waarderingslabel en geregistreerd in een overkoepelend excl. document. Verder wordt er bij ieder object een motivatie geschreven waarom het die kleur krijgt. Dit is vooral bij oranje van groot belang, deze motivatie reden biedt tot onderzoek.

Hierna wordt het object gefotografeerd, dit beeldmateriaal kan in de toekomst op de website van het SMS gepresenteerd worden.



⁶⁰ Collectie profiel Stedelijk Museum Schiedam ontvangen via Dieuwertje Wijsmuller, begeleider waarderingstraject

Participatie

Covid-19 heeft groot effect gehad op de participatieve aspecten van het kijkdepot. In dit onderdeel zal er dan ook worden ingegaan op het originele concept en de huidige situatie.

Origineel concept

De historische collectie vertelt het verhaal van de geschiedenis van Schiedam. In het kijkdepot wil het SMS dit verhaal samen met de inwoners van de stad ontdekken. Dit door het werk dat normaal achter de schermen gebeurt te tonen. “We verrichten hier al het werk dat we normaal gesproken achter gesloten deuren doen. Het idee was dat ook Schiedammers hier langs konden komen om dingen te herkennen en hun verhaal daarbij met ons te delen. Dat helpt ons de collectie op waarde te schatten” Anne de De Haij, directeur van het SMS in een interview met AD.⁶¹

Schiedammers kunnen binnen lopen en zien hoe het waarderingsproces werkt. Ze kunnen mee kijken met de waarderingstafel of rondlopen en zien welke objecten gewaardeerd zijn. Objecten waar het museum meer over wil weten in de spotlight gezet. Dit door middel van de doe mee kast. Hier zijn formulieren te vinden waarop een verhaal kan worden achtergelaten. Deze kunnen worden opgehangen met magneetjes. Dit is ook mogelijk bij losse objecten die er voor de bezoeker uit springen

Naast participatie door bezoekers van het kijkdepot heeft SMS actief nieuwe vrijwilligers verworven. 70 vrijwilligers zijn aangenomen om te starten met waarden. De vrijwilligers worden ingezet op alle aspecten van het waarden.

Huidige situatie

Helaas was het door Covid-19 niet meer mogelijk om bezoekers te ontvangen in het kijkdepot. Dit heeft een remmend effect op de mate waarin de blik van de Schiedammer kan worden meegenomen in de waardering. Om dit op te vangen zijn de het gehele personeel mee te laten werken aan de waardering. Dit betekent dat niet alleen de collectie afdeling bezig is met het waarden maar ook de beveiligers. Veel van de medewerkers van het museum zijn zelf schiedammers en hebben dus veel herkenningspunten. Dit brengt dan ook nieuwe perspectieve mee. Langzamerhand wordt ook een aantal vrijwilligers uitgenodigd om weer mee te werken. Omdat ze niet op locatie training konden ontvangen hebben zij een gedetailleerde video ontvangen. In deze video zijn de verschillende stappen van waardering helder uit een gezet, ook fungeerde deze video als rondleiding van de lokactie.



⁶¹ Sandra Don, “Medewerkers Stedelijk Museum Schiedam nemen 5500 objecten onder de loep: ‘Het ligt hier vol met schatten’, AD, 23 maart 2021 https://www.ad.nl/waterweg/medewerkers-stedelijk-museum-schiedam-nemen-5500-objecten-onder-de-loep-het-ligt-hier-vol-met-schatten~a7e3363c/?utm_source=LinkedIn%20Ricardo%20&utm_medium=LinkedIn%20Ricardo%20&utm_term=AD%20Stedelijk%20Museum%20Vaandelkast&utm_content=AD%20Stedelijk%20Museum%20Vaandelkast&utm_campaign=AD%20Stedelijk%20Museum%20Vaandelkast

Het doel is om met verhalen de collectie te verrijken. De verhalen tafels hebben een centraal thema waar het gesprek over zal gaan. Mensen kunnen zich aanmelden om hun verhaal te delen of alleen te luisteren en nieuwe herinneringen op halen.

Verhalentafel

Als aanvulling en verdieping op het waarderingsproces heeft het SMS Verhalentafels opgezet. “De verhalentafels zouden in de eerste instantie participatieve waarderingsgesprekken zijn”, zo geeft Asha Capella, programmeur participatie Mijn Schiedam.⁶² Schiedammers konden zich inschrijven om deel te nemen aan een waarderingsgesprek in het Kijkdepot. Dit om met elkaar verhalen te delen rondom een bepaald thema of object. Verder werden Schiedamse groepen uitnodigen om in het Kijkdepot te komen hun specifieke verhaal te delen, bijvoorbeeld medewerkers van een typisch Schiedams bedrijf. Om Schiedammers bewust te maken verstuurt het museum persbericht, geeft informatie op sociale media en op de website. Hiernaast is het museum ook een abri campagne gestart, zie afbeelding...

Helaas was het door Covid-19 noodzakelijk om de gesprekken te verplaatsen naar een online setting. Het museum organiseert de verhalentafels nu via Zoom. Ook de vorm van de verhalentafels en het aantal verhalentafels zijn aangepast. “We moesten omschakelen en omdat we het belangrijk vonden om alsnog verhalen van Schiedammers te horen over de thema’s, hebben we besloten het minder frequent en online te doen”, zo geeft Capella aan.⁶³

Om de informatie uit de verhalen te verwerken worden de verhalentafels opgenomen. Het is niet volledig duidelijk hoe deze opname bewaard wordt op beheer en behoud niveau.



⁶² Interview Asha Capella, begeleider verhalentafels

⁶³ Ibidem

Analyse participatie

Het kijkdepot geeft transparantie en laat zien wat er normaal gesproken achter de muren van het museum gebeurt. Door covid-19 is het nog niet volledig mogelijk om iedereen een kijkje te geven. Dit heeft dan ook veel effect op de participatieve elementen van het kijkdepot. In dit onderdeel zullen ze dan ook geanalyseerd worden op basis van de middelen die SMS heeft ontwikkeld.

De opstelling van het Kijkdepot ziet eruit als een tentoonstelling, compleet met A-teksten over het proces. Deze teksten zijn tweetalig, zowel in het Nederlands als in het Engels. Met een bezoekje aan het Kijkdepot kunnen Schiedammers zien wat 'hun' museum bewaart en waarom. De uitnodiging tot deelname (en dus participatie) kan worden versterkt. Een bezoeker kan een kijkje nemen bij de waarderingstafel of lezen van waardelabels. Hiernaast kan men bij de 'doe mee' kast hun verhaal opschrijven. Dit maakt niet dat de bezoeker over gaat tot actieve participatie. In *The Participatory Museum* beschrijft Simon participatie gericht moet zijn. Hierin geeft zij het voorbeeld dat wanneer je mensen een lege muur geeft om op te schilderen mensen dat niet doen, er moet een heldere opdracht en kadering zijn.⁶⁴ Op dit moment ontbreekt het heldere kader van participatie binnen een bezoek. Voor een spontaan bezoek kan het kijkdepot gezien worden als een uiting van transparantie dan participatie. Een mogelijk om als bezoeker over te gaan tot participant is personeel in gesprek te laten gaan met bezoekers om verhalen te vangen.

Het waarderen van de objecten zelf wordt gedaan door de Schiedammers (die zich hebben aangemeld als vrijwilliger). Dit onderdeel is zeer participatief, de zij voeren alle stappen uit die normaal door professionals worden gedaan. De intrinsieke kennis die de schiedammer heeft over haar stad kan tot nieuwe verhalen en inzichten leiden. Omdat er met gesloten labels gewerkt wordt is er niet altijd ruimte om deze kennis op te nemen. De waarde labels zijn erg gesloten ontworpen, dit maakt ze gemakkelijk in gebruik maar kan participatie remmen.

Het laatste participatieve element zijn de verhalentafels. Binnen deze bijeenkomsten gaat het volledig over het verhaal en hoe dit de collectie kan verreiken. Het Red Star Line Museum gebruikt in haar collectiewaardering een vergelijkbare methode. Het voeren van gesprekken en ruimte geven aan de deelnemers is een van de basis vormen van participatie.

⁶⁴ Nina Simon, *The Participatory Museum*. California: Museum 2.0 Santa Cruz, 2010.12.

Op de museale weegschaal
WAARDERINGSFORMULIER – VOORBEELD

De gegevens op dit deel van het formulier worden bij de hele waardering gebruikt en kunnen steeds naar een nieuw formulier worden gekopieerd. Deze helft van het formulier wordt voor elk te waarden object of (deel)collectie steeds opnieuw ingevuld.

Aanleiding voor de waardering	Opdrachten van deelcollectie d.m.v. herbestemming van objecten (dubblers, conditioneel slechte exemplaren en voorwerpen zonder enige informatie over de herkomst)	Uitwerking	Hans Peira, conservator Wooncultuur, Nederlands Openluchtmuseum
Criteria	Het waarderingskader	Waarderingskader	Waarderingskader
De verschillende criteria met ondersteunende vragen	Hier beschrijft de organisatie waar een object aan moet voldoen om de beoordeling, hoog, laag of middel te krijgen.	De score die het object of deelcollectie ontvangt op basis van het waarderingskader. Het is van belang dat de score altijd onderbouwd wordt.	De score die het object of deelcollectie ontvangt op basis van het waarderingskader. Het is van belang dat de score altijd onderbouwd wordt.

Definiëring van het waarderingskader
 Beschrijf waaraan een object of (deel)collectie moet voldoen om resp. laag, gemiddeld of hoog gewaardeerd te worden voor de verschillende criteria

Kenmerken	Criteria	Hulpvragen	Laag			Gemiddeld			Hoog			Waardering*	Argumentatie voor de waardering	Ontwikkel-potentieel**	Omschrijving ontwikkelmogelijkheden
			Slechte toestand of incompleet, veroorzaakt door onvakkundig hanteren, onvakkundige ingrijpende vormen en functie zijn niet meer betrouwbaar te reconstrueren.	Incompleet, maar de oorspronkelijke vorm en functie zijn nog wel betrouwbaar te reconstrueren.	Goede toestand, intact en compleet. Reparaties tijdens gebruiksfase en gebruikspopen zijn leesbaar.	Er is niets bekend en ook niet af te lezen aan het voorwerp zelf.	Deels bekend.	De biografische gegevens van de gebruiker(s), de wijze waarop het voorwerp is gebruikt en wat het voorwerp voor hen betekende is bekend.	Een beeldbepalend voorwerp voor het dagelijks leven waaraan er nog vele bewaard zijn gebleven.	Er zijn enige andere exemplaren bekend.	Een beeldbepalend voorwerp voor het dagelijks leven waaraan er nog maar weinig over zijn.				
Cultuurhistorisch	Toestand (staat, conditie, intactheid, materiele authenticiteit, materiele integriteit)	Verkeert object/collectie in goede toestand, is het compleet, is het de originele toestand, is het geschikt voor gebruik?	Slechte toestand of incompleet, veroorzaakt door onvakkundig hanteren, onvakkundige ingrijpende vormen en functie zijn niet meer betrouwbaar te reconstrueren.	Incompleet, maar de oorspronkelijke vorm en functie zijn nog wel betrouwbaar te reconstrueren.	Goede toestand, intact en compleet. Reparaties tijdens gebruiksfase en gebruikspopen zijn leesbaar.	Er is niets bekend en ook niet af te lezen aan het voorwerp zelf.	Deels bekend.	De biografische gegevens van de gebruiker(s), de wijze waarop het voorwerp is gebruikt en wat het voorwerp voor hen betekende is bekend.	Een beeldbepalend voorwerp voor het dagelijks leven waaraan er nog maar weinig over zijn.	H	De snuffras is compleet. Hij vertoont slijtage door oorspronkelijk gebruik.	0	Restauratie of conservering zouden de staat niet significant verbeteren.		
	Ensemble (compleetheid, eenheid, samenhang, conceptuele integriteit, materiele authenticiteit, contextuele authenticiteit)	Bestaat object/collectie uit onderdelen die samen een geheel vormen? Hoe? Is dat geheel compleet?	Ensemble bestaat niet meer of is incompleet.	Een belangrijk deel van het ensemble is bijeen.	Ensemble is compleet.	H	De snuffras maakt deel uit van de collectie Wiegensma. Deze verzameling telt 964 snuffraspen, snuffdozen, e.d. die samen de variëteit van de soort voorwerpen vrij volledig illustreert. Dit kan als een vrij compleet ensemble worden beschouwd. Andere voorwerpen zoals een snuffdoos met hetzelfde familiewapen zijn daarentijd niet aangetroffen.	0	We verwachten geen bijpassende snuffdoos te vinden.						
	Herkomst (documentatie, levensverhaal, biografie, bron, provenance, pedigree)	Is de herkomst van object/collectie bekend, gedocumenteerd betrouwbaar?	Er is niets bekend en ook niet af te lezen aan het voorwerp zelf.	Deels bekend.	De biografische gegevens van de gebruiker(s), de wijze waarop het voorwerp is gebruikt en wat het voorwerp voor hen betekende is bekend.	G	De oorspronkelijke herkomst is bekend. Het adellijke wapen maakt het aannemelijk dat de snuffras in het begin van de 18de eeuw voor Jan Reint de Sigers ther Borch is gemaakt. De maker is onbekend, mogelijk komt de rasp uit Dieppe (Frankrijk).	3	Onderzoek in archieven dat heel waarschijnlijk meer gegevens opleveren over de eerste drager en de afgebeelde vrouw en of deze snuffras in Dieppe geproduceerd kan zijn.						
	Zeldzaamheid en representatie (unieke, voorbeeldwaarde, prototype, type-exemplaar)	Is object/collectie uniek, in de wereld, in het land, binnen de collectie? Is het in hoge mate representatief voor een bepaalde periode, plaats, stijl, stroming, gebruik, thema, gemeenschap?	Een beeldbepalend voorwerp voor het dagelijks leven waaraan er nog vele bewaard zijn gebleven.	Er zijn enige andere exemplaren bekend.	Een beeldbepalend voorwerp voor het dagelijks leven waaraan er nog maar weinig over zijn.	H	Er zijn diverse musea gericht op tabak en roken die snuffraspen bewaren, zoals het Pipenkabinet in Amsterdam. Snuffraspen met een adellijk wapen en portret zijn echter uitzonderlijk zeldzaam.	0	nvt						
	Historisch (biografisch, sociaal-historisch, natuurhistorisch, techniekhistorisch, wetenschapshistorisch)	Is er een associatie met een bepaalde persoon, groep, gebeurtenis, plaats, activiteit in het verleden? Is er een associatie met een bepaalde periode, proces, thema, ontwikkeling, tijdbeeld of levenswijze?	Geen associatie met een bepaalde persoon, groep, gebeurtenis, plaats, activiteit in het verleden. Niet representatief voor de meest voorkomende leefstijlen in Nederland.	Bepaalde associatie met een bepaalde persoon, groep, gebeurtenis, plaats, activiteit in het verleden. Bepert representatief voor de meest voorkomende leefstijlen in Nederland.	Directe associatie met een bepaalde persoon, groep, gebeurtenis, plaats, activiteit in het verleden. Te denken valt aan hulpgeodenen van de watersnoedrampt uit 1933, zaken gerelateerd aan WO II migratie van grote groepen. Heel representatief voor de meest voorkomende leefstijlen van Nederland.	H	Associatie met historische persoon: deze snuffras is waarschijnlijk het best geweest van Jan Reint de Sigers ther Borch (1679-1753), heer van Vennebroek bij Paterswoldse en tussen 1710-1720 kapitein in het regiment van de prins van Oranje. De beschrijving is gedaan op basis van het familiewapen dat is afgebeeld op de snuffras. Ook vertoont het een vrouwenportret met frontange coiffure. Mogelijk was de rasp een geschenk van een van Sigers drie vrouwen.	2	Het voorwerp heeft af een vrij hoge historische waarde. Die kan nog worden verhoogd door de identiteit van de afgebeelde vrouw te achterhalen.						
	Artiestiek (kunsthistorisch, architectuurhistorisch, ontwerp, vakmanschap, makeel, decoratie)	Is object/collectie bijzonder om zijn ontwerp, concept, uitvoering, vormgeving, techniek, creativiteit? Is het een representant van een bepaalde stijl, stroming, kunstenaar?	Er is geen artistieke ontwikkeling mee te schetsen noch te toetsen, doordat het in vormgeving atypisch en een eenling is.	Er is in beperkte mate een artistieke ontwikkeling mee te schetsen of te toetsen, bijvoorbeeld als het voorwerp gedateerd is.	Het voorwerp sluit aan, voegt iets toe, dan wel corrigeert de bestaande ideeën aangaande de artistieke ontwikkeling.	G	Het barokke snijwerk in het voor is uitzonderlijk gedetailleerd uitgevoerd, en mogelijk besteld in het Franse Dieppe waar een lokale industrie was voor ivoorn snuffraspen.	3	Door onderzoek naar de vervaardiging van dergelijke snijwerkjes zal de plaats van vervaardiging met meer zekerheid komen vast te staan.						
Sociaal-maatschappelijk	Informatief (studie, onderzoek, wetenschap, documentatie, referentie, archief)	Wort object/collectie bewaard vanwege de informatie die het bevat en kan die worden benut?	Het object zelf, als container van informatie, is geen bron voor onderzoek naar techniek, vormgeving, gebruik en verspreiding in tijd en ruimte.	Het object zelf, als container van informatie, is in beperkte mate bron voor onderzoek naar techniek, vormgeving, gebruik en verspreiding in tijd en ruimte.	Het object zelf, als container van informatie, is een belangrijke bron voor onderzoek naar techniek, educatie en onderzoek, en wordt vaak in bruikleeke gevraagd en er worden vaak foto's van gevraagd	H	Associatie met historische activiteit: de snuffras illustreert hoe tabak in de 18de eeuw in Nederland naast roken en prumen ook werd getrouwen. Deze snuffras in zakformaat was naast een werktuig ook een statussymbool. Het toonde de voornaam afkomst en de rijkdom van de eigenaar.	1	Het voorwerp bevat informatie over de gebruiker, zijn gewoonten, status, rijkdom en vrouw. Het wapen koppelt het voorwerp aan de oorspronkelijke eigenaar. De snuffras vormt een mooie tastbare aanvulling op de genealogische gegevens die over het geslacht van de eerste eigenaar wordt bewaard in verschillende archieven.						
	Maatschappelijk (sociaal, spiritueel, religieus, politiek, symbool, gemeenschap, identiteit)	Vervult object/collectie een functie voor een bepaalde groep of gemeenschap in het hier en nu? Zijn er groepen die nu een bijzondere band met het object hebben? Heeft het een actuele, sociale, religieuze, politieke, maatschappelijke betekenis? Is het object bepalend voor de identiteit van een groep op d moment?	Huidge inwoners van Nederland hebben er geen herinnering aan en voelen er geen band mee.	Huidge inwoners van Nederland hebben er in beperkte mate herinnering aan en voelen er een band mee.	Huidge inwoners van Nederland hebben er in hoge mate herinnering aan en voelen er een band mee. Te denken valt aan de Molukse barak, het Chinese restaurant, het Turkenspenen en voor de oudere Nederlanders het Jerezveerterinteur.	L	Het voorwerp heeft op dit moment geen sociaal-maatschappelijke waarde.	2	Het snuiven van tabak raakt hedent ten dage meer en meer in zwang, nu roken in openbare gelegenheden aan banden wordt gelegd. Het dit voorwerp kan een historisch perspectief geschetst worden van zo'n recente ontwikkeling. Mogelijk dat ontwerpers en bijvoorbeeld de rooklobby het object gaan ontsamen als symbool voor het nieuwe tabakgebruik.						
Gebruik	Beleving (emote, zintuiglijk, esthetisch, associatief)	Wekt object/collectie een bepaalde collectieve beleving op? Ademt het een bepaalde sfeer uit, roept het emoties op? Speelt het op een bepaalde manier in op de zintuigen?	Het object roept weinig belevingswaarde op.	Het object roept in beperkte mate belevingswaarde op.	Het object roept in hoge mate belevingswaarde op. Te denken valt aan zaken die raken aan pronk, huwelijksfeest, liefde, ransjen en dreigens, schrijnende armoede, onrecht, taboes, etnische en geloofszake.	G	De ouderdom, het gedetailleerde snijwerk en mooie vormgeving kunnen bewondering opwekken. Er zullen geen mensen zijn die de herinneringen hebben aan deze manier van tabakconsumptie.	2	Als snuiven net als nu in Scandinavië ook in Nederland weer meer in gebruik komt, zullen meer mensen er een band mee voelen.						
	Musaal (presentatie, educatie, onderzoek)	Wort object/collectie op dit moment gebruikt voor presentatie, educatie, onderzoek? Speelt het een bijzondere rol in de tentoonstelling? Wortt ervoor gepubliceerd?	Het object komt nooit uit depot en wij zien op dit moment ook geen gebruikspotentieel.	Het object is potentieel geschikt voor presentatie, educatie en onderzoek.	Het object is heel geschikt voor presentatie, educatie en onderzoek, en wordt vaak in bruikleeke gevraagd en er worden vaak foto's van gevraagd	G	Het object dient in het NMO in de eerste plaats ter illustratie van een gebruik uit het dagelijks leven. Omdat de snuffras een relatief onbekend voorwerp is, wekt het de nieuwsgierigheid van de bezoeker. Daarbij kan een verhaal verteld worden over het snuiven van tabak dat later in de 18de eeuw een landelijk verschijnsel in alle lagen van de bevolking werd.	2	In een te realiseren presentatie over tabak of versnivingen kan dit voorwerp meer tot leven komen.						
Aanvullend	Economisch (bedrijfs/afktaal, financieel, pr, spin-off, toeristisch, reputatie)	Genevert object/collectie inkomsten voor de organisatie? Trekt het bezoekers? Is het bepalend voor de bekendheid e reputatie van de organisatie?	Het object is moeilijk in te passen in een thema dat veel mensen trekt.	Het object is beperkt in te passen in een thema dat veel mensen trekt.	Het object is heel geschikt voor presentatie, educatie en onderzoek, en wordt vaak in bruikleeke gevraagd en er worden vaak foto's van gevraagd	L	Het voorwerp heeft geen speciale bedrijfseconomische waarde anders dan dat het in de presentatie functioneert.	1	Wij zien nog niet hoe we van dit voorwerp een kaskraker kunnen maken.						
	Mul in	Omschrijf													
Mul in	Omschrijf														

WAARDERINGSFORMULIER OP OBJECTNIVEAU

Objectnummer:

Bijlage 3 Aangepast
waarderingsformulier Spoorwegmuseum

Objecttitel:

Uitgevoerd door:

Datum:

PRIMAIRE WAARDEN	CRITERIA	SCORE EN ARGUMENT	ONTWIKKELPOTENTIEEL
Cultuurhistorische waarden Drempelwaarden. Tenminste één van deze waarden moet hoog beoordeeld worden.	Historisch Heeft het object een directe associatie met de geschiedenis van de spoorwegen in Nederland?		
	Artistiek Is het object een uiting van een ontwerp, stijl, concept, vormgeving of creativiteit?		
	Informatief Is het object een informatiedrager of bron voor de bestudering van heden, verleden of toekomst van de spoorwegen in Nederland?		
Symbolwaarden Drempelwaarden. Tenminste één van deze waarden moet hoog beoordeeld worden.	Representatie Is het object representatief voor een (aspect) van de spoorwegen in Nederland?		
	Maatschappelijk Heeft het object betekenis voor belanghebbenden of een gemeenschap in de samenleving?		

	Heeft het een actuele betekenis in het maatschappelijk debat?		
	Verhalend Kunnen aan de hand van het object verhalen over verleden, heden of toekomst van de spoorwegen in Nederland worden verteld?		
Gebruikswaarden Drempelwaarden. Deze waarde moet tenminste gemiddeld zijn of een ontwikkelpotentieel hebben.	Beleving Roept het object een bepaalde emotie op?		
	Museaal Kan het object gebruikt worden in een museale presentatie of tijdelijke tentoonstelling?		
SECUNDAIRE WAARDEN	CRITERIA	SCORE EN ARGUMENT	ONTWIKKELPOTENTIEEL
Kenmerken Deze kunnen de waardering alleen verhogen of verlagen, maar zijn niet doorslaggevend.	Toestand In welke conditie verkeert het object?		
	Samenhang In welke collectie past het object het beste en wat voegt het aan deze collectie toe?		
	Herkomst Wat is bekend over de herkomstgeschiedenis, precieze datering en verwerving van het object?		
	Uniciteit Is dit object ook aanwezig in andere erfgoedinstellingen of is het enig in zijn soort?		

Bijlage 4 Verantwoording beroepsproduct

Het participatief waarden van collecties is een complex gegeven. Iedere organisatie is anders; er is dan ook niet één methode die geschikt is voor iedere situatie. Hierbij komt dat participatie niet in iedere organisatie even goed ingeburgerd is. Participatief werken kan op verschillende niveaus, hierbij is het van belang aandacht te besteden aan wat realistisch is voor de organisatie.

Uit het onderzoek is gebleken dat de waarderingsmethodiek *Op de museale weegschaal*, in de huidige vorm, niet toereikend is om een antwoord te bieden op de vragen rond participatief waarden. Om dit gat te vullen, hebben verschillende experts en erfgoedorganisaties hulpmiddelen ontwikkeld die dit proces kunnen ondersteunen. Het kan soms lastig zijn om te bepalen welk hulpmiddel het meest geschikt is binnen de context van de organisatie. Hiernaast zijn de hulpmiddelen momenteel zeer verspreid. Ze zijn dus niet op één centrale plek te raadplegen.

Musea voor wie participatief waarden een mooie kans biedt, zijn kleinschalige historische musea. Deze musea zijn namelijk geworteld in de gemeenschap, maar deze band is niet altijd even sterk zichtbaar voor buitenstaanders. Door participatief waarden worden de deuren van de organisatie geopend voor nieuwe betekenissen. Verder kan door waardering een grote stap richting professionalisering gemaakt worden. Met het beroepsproduct wil ik dan ook deze kleinschalige historische musea voorzien van informatie.

Ik heb ervoor gekozen om als beroepsproduct een stroomschema te ontwikkelen. Dit stroomschema stuurt, door middel van vragen, de gebruiker naar de juiste informatie of het juiste hulpmiddel voor een participatief waarderingstraject. In het stroomschema worden de verschillende hulpmiddelen op een centrale plek gebracht. Inspiratie voor de vorm van dit beroepsproduct is gehaald uit de publicatie *'Bewaren is zilver, Waarden is Goud'*.⁶⁵ Verder heeft het stroomschema als groot voordeel dat het flexibel is: er kan gemakkelijk nieuwe informatie worden toegevoegd. Wanneer binnen het werkveld nieuwe hulpmiddelen ontwikkeld worden, kunnen deze makkelijk in het stroomschema worden meegenomen.

Verspreiding beroepsproduct

Idealiter zou het beroepsproduct online gepresenteerd worden. Zo kan het stroomschema interactief gemaakt worden, bijvoorbeeld door de informatie uit te vouwen op basis van de keuze die de gebruiker maakt. Dit om ervoor te zorgen dat de gebruiker niet overweldigd wordt met informatie. Ik heb dit zelf niet gedaan, omdat ik niet beschik over de juiste vaardigheden. Zo heb ik geen kennis of expertise op het gebied van webdesign.

Het online stroomschema kan ook een mooie toevoeging zijn om aan te bieden op de website van de Rijksdienst voor het Cultureel Erfgoed (RCE). De Rijksdienst voor het Cultureel Erfgoed is *de* plek waar kennis en informatie over het Nederlands erfgoed te vinden is.⁶⁶ Tijdens het onderzoek is de RCE dan ook geïdentificeerd als probleemeigenaar. Het stroomschema sluit daarom aan bij de taak die de RCE heeft. Echter kan er niet vanuit worden gegaan dat de doelgroep van het beroepsproduct (kleinschalige historische musea) zelfstandig kijkt op de website van de RCE. Hierin kunnen de provinciale Erfgoedhuizen een goede rol spelen. Zij kunnen organisaties doorverwijzen naar de website van de RCE en ze stimuleren om participatief te waarden.

⁶⁵ S. van Hauwermeiren, *Bewaren is Zilver, waarden is Goud* (Dendermonde, 2019), 13.

https://www.egclandvandendermonde.be/wp-content/uploads/2020/03/Stappenplan_EGC.pdf, geraadpleegd 5 juni 2021

⁶⁶ Rijksdienst voor het Cultureel Erfgoed "Wat doet de Rijksdienst" (versie onbekend), <https://www.cultureelerfgoed.nl/over-ons/wat-doet-de-rijksdienst>, geraadpleegd 7 juni 2021

