

H A N D R E I K I N G

Landschap en participatie in de gemeentelijke omgevingsvisie

Met een landschapsbiografie
op zoek naar kernkwaliteiten
en ontwikkelprincipes



Inhoudsopgave



1. LANDSCHAP EN PARTICIPATIE IN DE OMGEVINGSVISIE	8
2. ONDERZOEKSFASE: HET MAKEN VAN EEN	14
LANDSCHAPSBIOGRAFIE (FASE 1)	
3. VISIEVORMING OP BASIS VAN KERNKWALITEITEN (FASE 2)	21
4. INBRENGEN LANDSCHAPSBIOGRAFIE EN VISIEVORMING IN DE OMGEVINGSVISIE	33
5. ZELF AAN DE SLAG	36



Inleiding

In deze brochure leest u hoe u als gemeente samen met bewoners een **landschapsbiografie** kunt maken als **kennis én inspiratiebron voor de gemeentelijke omgevingsvisie**. Ook leest u hoe u **participatie, behoud en ontwikkeling** van landschap een plek kunt geven tijdens het maken van de omgevingsvisie. Zo krijgt landschappelijk erfgoed een duidelijke positie in de omgevingsvisie, in samenhang met andere ruimtelijke opgaves.

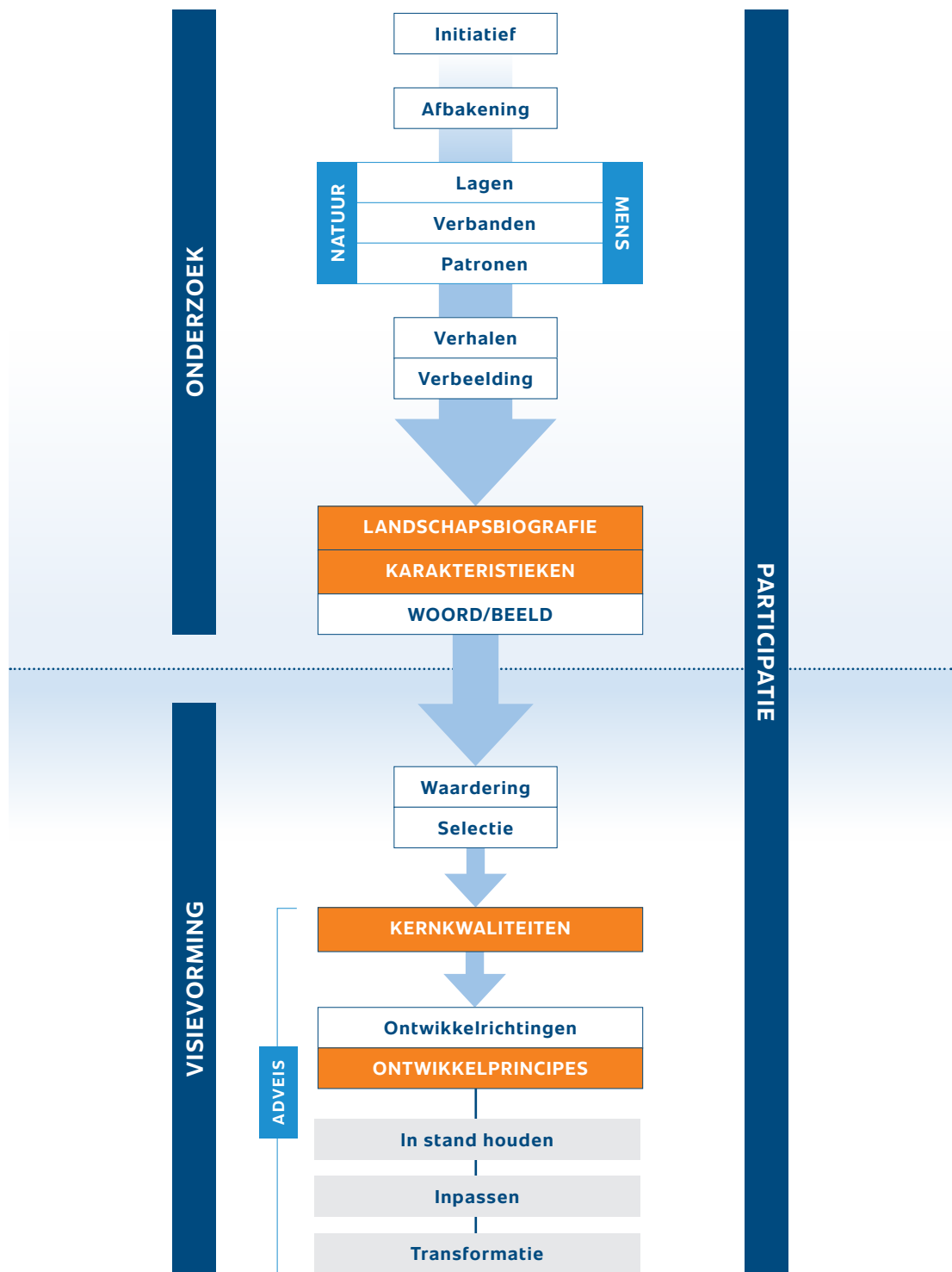
Gemeenten gaan de komende jaren aan de slag met de omgevingsvisie, samen met bewoners en andere belanghebbenden. Dat heeft gevolgen voor de omgang met landschap en erfgoed en biedt kansen voor beheer, behoud en ontwikkeling van ons landschap. Het is dan nodig om te weten welke waarden of 'kernkwaliteiten' het landschap heeft. Denk bijvoorbeeld aan dijken, singels, openheid, bossen of landgoederen.

Landschap heeft traditioneel in de belangenafweging in het ruimtelijk domein niet per se een sterke positie. Vaak staan leefbaarheid, voorzieningen en infrastructuur hoger op de prioriteitenlijst. Dankzij de royale aandacht in de omgevingsvisie voor landschap en erfgoed kan dit kantelen. Het is dan ook belangrijk om in het algemene omgevingsvisieproces duidelijk te laten worden dat landschappelijk erfgoed een oplossing kan zijn en niet alleen een hindermacht voor maatschappelijke opgaves (zoals bijvoorbeeld woningbouw of energie), om zodoende erfgoed en landschap een sterke uitgangspositie te geven.

Een landschapsbiografie beschrijft in de voorfase van de omgevingsvisie (dit noemen we fase 1 in

deze handreiking) de integrale geschiedenis van mens én natuur van een streek. Het biedt daarmee inzicht in de karakteristieken en daarmee de identiteit van de streek. Het laat de (historische) onderlinge verbondenheid zien van veel beleidsterreinen zoals water, infrastructuur en natuur. De landschapsbiografie kan worden gemaakt met bewoners en maatschappelijke organisaties en biedt kansen om handen en voeten te geven aan de participatie-opgave.

De landschapsbiografie kan vervolgens dienen als basis voor visievorming (fase 2), waarin de kernkwaliteiten van het landschap worden benoemd. Daarna kunt u samen met bewoners en stakeholders werken aan het ontwikkelen van een visie op de ontwikkelrichtingen en ontwikkelprincipes. Dit kan gaan om instandhouding oftewel behoud van landschappelijke waarden, inpassing van nieuwe ontwikkelingen (behoud door ontwikkeling) of zelfs transformatie van landschap in hoogdynamische gebieden. In het laatste geval verandert het landschap drastisch en is het de kunst om, ondanks alle veranderingen de herkenbaarheid van het landschap vast te houden. Inspiratie staat hier centraal. Het beste is om dit proces integraal



aan te pakken, dus tegelijkertijd naar alle beleidsterreinen kijken, zodat er een samenhangende visie ontstaat. Landschap is een belangrijke bouwsteen én inspiratiebron voor de gemeentelijke omgevingsvisie!

Door de Rijksdienst voor het Cultureel Erfgoed is in 2018 de brochure 'De Landschapsbiografie in de gemeentelijke omgevingsvisie' uitgegeven. Deze handreiking grijpt hierop terug én bouwt hierop voort.

VEELGEBRUIKTE BEGRIPPEN

In deze handreiking worden de onderstaande begrippen veel gebruikt. Ten behoeve van de eenduidigheid lichten we ze kort toe.

Erfgoed: cultureel erfgoed, zoals gedefinieerd in de invoeringswet Omgevingswet: monumenten, archeologische monumenten, stads- en dorpsgezichten, cultuurlandschappen, voor zover die voorwerp zijn van een evenwichtige toedeling van functies aan locaties in het omgevingsplan.

Fysieke leefomgeving: het domein van de Omgevingswet: Conform de omgevingswet omvat de fysieke leefomgeving in ieder geval bouwwerken, infrastructuur, watersystemen, water, bodem, lucht, landschappen, natuur, cultureel erfgoed en werelderfgoed. Het begrip gaat dus over de omgeving waarin gewoond, gewerkt en gerecreëerd wordt.

In stand houden, inpassen, transformeren: te maken keuzen als ontwikkelingsprincipe, waarbij er drie strategieën zijn om met landschap om te gaan. In gebieden met veel (historische) kernkwaliteiten en lage dynamiek ligt het voor de hand te focussen op instandhouding en kunnen de instrumenten een dwingend behoudend karakter hebben. In gebieden met weinig historische kwaliteiten en een hoge dynamiek is transformatie (ontwikkeling) een logische keuze en ligt de focus op inspiratie. In de gebieden met een gemiddelde dynamiek is inpassing een geschikte strategie, door middel van sturende instrumenten die focussen op zowel behoud als ontwikkeling.

Kernkwaliteiten: de kernwaarden van het landschap, tot stand gekomen na een waardering van kenmerken/karakteristieken door bewoners, belanghebbenden en professionals. Samen vormen ze de identiteit van het landschap, voor een groot deel toegelicht in de achterliggende landschapsbiografie.

Landschap: volgens de definitie van de Europese Landschapsconventie is dit een gebied, zoals dat door mensen wordt waargenomen, waarvan het karakter wordt bepaald door natuurlijke en/of menselijke factoren en de interactie daartussen.

Landschapsbiografie: een document dat in woord en beeld belicht hoe een gebied in de loop van de tijd veranderde onder invloed van de wisselwerking tussen mens en natuur en hoe het verleden in het hedendaagse landschap doorwerkt. Een biografie beschrijft de levensloop van een landschap. Het geeft objectief en feitelijk de ontwikkelingen van een gebied weer en vormt de basis voor het bepalen van landschappelijke kernkwaliteiten in een volgende fase. Er is geen voorgeschreven lengte; dat verschilt van geval tot geval.

Landschapskarakteristieken of landschapskenmerken: de kenmerken van het landschap, eventueel als sluitstuk van een landschapsbiografie. De kenmerken zijn objectief, dat wil zeggen er hangt geen waardeoordeel aan. Verschillende periodes in het verleden hebben verschillende kenmerken.

Landschapswaardering: het proces om op basis van de landschapsbiografie en landschapskenmerken tot kernkwaliteiten te komen. Dit proces bevat idealiter zowel

input van bewoners en belanghebbenden als professionals.

Omgevingsplan: Het omgevingsplan bevat alle regels over de fysieke leefomgeving die de gemeente stelt binnen haar grondgebied. Het is te beschouwen als de opvolger van het huidige bestemmingsplan, maar er zijn verschillen. Zo is er straks maar één omgevingsplan per gemeente in plaats van meerdere bestemmingsplannen.

Omgevingsverordening: een provinciale verordening met alle regels over de fysieke leefomgeving binnen het grondgebied van de provincie. Per provincie is er één omgevingsverordening. De provincie is zelf bevoegd voor toezicht en handhaving van de regels in de omgevingsverordening. Opvolger van provinciale ruimtelijke verordening.

Omgevingsvisie: een strategische visie (document) voor de lange termijn voor de gehele fysieke leefomgeving van de betreffende overheidslaag. Rijk, de provincie en de gemeente stellen omgevingsvisies op met het oog op het bereiken van maatschappelijke doelen uit de Omgevingswet. De omgevingsvisie heeft betrekking op alle terreinen van de fysieke leefomgeving. Integraliteit is daarbij een belangrijk uitgangspunt.

Omgevingswet: wet die gericht is op het beschermen en benutten van de fysieke leefomgeving, letterlijk: 'wet die gericht is op het integreren van verschillende aspecten van de zogenaamde fysieke leefomgeving'. Per 1 januari 2021 zal de Omgevingswet 26 wetten en een nog groter aantal AMvB's samenvoegen tot één wet, om zodoende de bestaande

regelgeving te vereenvoudigen. Ook delen van de voormalige Monumentenwet 1988 en de natuurwetgeving zullen opgaan in de nieuwe wet.

Ontwikkelrichting: de verschillende ruimtelijke mogelijkheden die er zijn, gezien de kernkwaliteiten en de ruimtelijke opgaven in het gebied. Als bijvoorbeeld openheid een kernkwaliteit is, kan de ontwikkelrichting zijn, dat in die delen van het landschap die het meest open zijn, behoud ervan een logische mogelijkheid is, en daarmee een ontwikkelrichting. Indien echter vaststaat dat het gebied volledig wordt volgebouwd, is dit geen logische ontwikkelrichting. De echte keuze, of het advies voor een keuze, volgt in de volgende stap: de ontwikkelprincipes.

Ontwikkelprincipes: verdere uitwerking van de ontwikkelingsrichting binnen de visievorming. Op basis van de voorgaande stappen wordt (een advies voor) integrale keuzes gemaakt. Hierbij is er nadrukkelijk aandacht voor de 'wensen' van andere beleidsterreinen. Op basis van die integrale afweging, kan een gemeente kiezen tussen drie type strategieën: In stand houden, inpassen of transformeren (zie ook het begrip 'In stand houden...'). De één is meer gericht op inspiratie, de ander is meer sturend of zelfs dwingend. De ontwikkelprincipes worden, conform het beschreven proces in deze handreiking, als advies ingebracht in de gemeentelijke omgevingsvisie, waarna de gemeenteraad hierover beslist. In omgevingsplannen kunnen de ontwikkelprincipes verder worden uitgewerkt in ontwerpprincipes. Indien instandhouding openheid een ontwikkelprincipe is, kan het omgevingsplan ontwerpprincipes bevatten, zoals de hoogte van nieuwe (agrarische) bebouwing.

Participatie: in dit verband het actief betrekken van bewoners, organisaties en bedrijven bij de totstandkoming van een omgevingsvisie. Participatie kan betekenen 'meeweten' -dus kennis aanleveren- maar ook meedenken en meedoen als het gaat om de visievorming. Meedenken zit daarbij op het niveau van het aanreiken van ideeën, terwijl het bij meedoen gaat

om adviseren. Participatie van andere overheden is niet meegenomen in deze handreiking. Als het over participatie gaat, wordt dus uitsluitend het betrekken van bewoners, organisaties en bedrijven bedoeld.

MEEBESLISSEN

MEEDOEN

MEEDENKEN

MEEWETEN



FOTO: EDWIN RAAP

↑ FIGUUR 2: PARTICIPATIELADDER

VERANTWOORDING

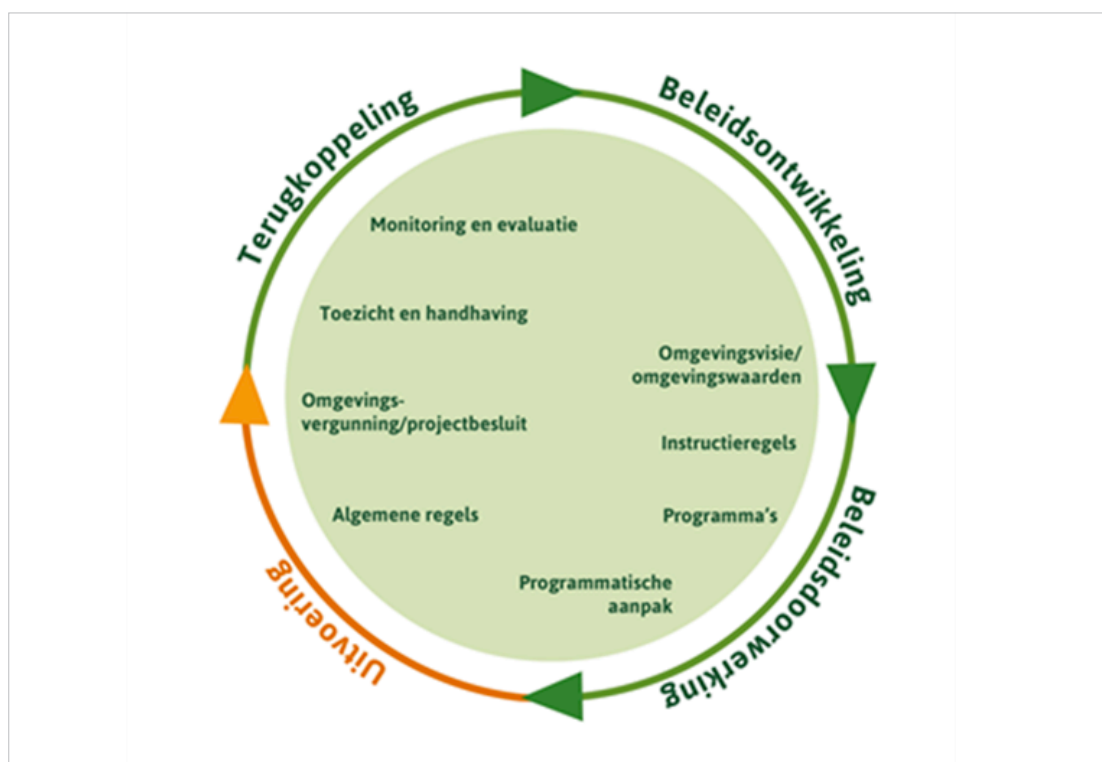
Deze publicatie komt voort uit het afgeronde project Gewaardeerd Landschap uit 2018 dat is gefinancierd door de Rijksdienst voor het Cultureel Erfgoed in het kader van het programma Visie Erfgoed en Ruimte. In dit landelijke project zijn vier landschapsbiografieën gemaakt in nauwe samenwerking met de streek, door de gemeenten en provinciale landschapsbeheer-organisaties. Vervolgens zijn de resultaten van de landschapsbiografieën in elke gemeente gebruikt om te kijken naar de toekomst van het landschap, door de kernkwaliteiten te benoemen, de wensen van de inwoners ten aanzien van het landschap en de ontwikkelrichtingen te inventariseren. Er zijn landschapsbiografieën gemaakt van (delen van) de gemeenten De Wolden, Wierden, Heiloo en Leudal. Daarnaast is een zestal gemeenten geïnterviewd over hun ervaringen met landschap in de omgevingsvisie. Deze gemeenten zijn al volop bezig (geweest) met het opstellen van hun omgevingsvisie, namelijk de gemeente Rheden, Leusden, Noordenveld, Alkmaar, Staphorst en Peel en Maas.

1. Landschap en participatie in de omgevingsvisie

Op **1 januari 2021** treedt de **Omgevingswet** - waarvan de omgevingsvisie één van de instrumenten is - in werking. Deze wet vervangt de huidige **Wet Ruimtelijke Ordening**. De Omgevingswet heeft voor de omgang met **landschap en erfgoed grote gevolgen** omdat die als verplichte beleids-terreinen aan de orde moeten worden gesteld. Deze en andere beleidsterreinen moeten samen één integraal beleid vormen. De wet biedt kansen voor goed beheer, behoud en ontwikkeling van het landschap. Het is dan wel zaak om te weten welke **waarde** het landschappelijk erfgoed heeft en welke **kansen** er liggen.

Landschap is één van de te behartigen belangen in de gemeentelijke omgevingsvisie. Om de positie van landschap hierin te begrijpen, is het belangrijk om de hoofdlijnen van de omgevingsvisie te kennen, evenals de relatie met andere instrumenten.

De omgevingsvisie is van de instrumenten uit de omgevingswet de meest strategische. Het is de visie van de gemeenschap op de toekomst van de fysieke leefomgeving. Het is de inhoudelijke basis voor de instrumenten die later in de



↑ FIGUUR 3: DE BELEIDSCYCLUS VAN DE OMGEVINGSWET. BRON: WWW.AANDESLAGMETDEOMGEVINGSWET.NL

Wat een omgevingsvisie in elk geval moet bevatten	En dat betekent voor landschap...
Een beschrijving van de hoofdlijnen van de kwaliteit van de fysieke leefomgeving:	Een beschrijving van de kernkwaliteiten van het landschap en in welke staat het verkeert. Deze kernkwaliteiten kunnen gebaseerd zijn op een landschapsbiografie.
De hoofdlijnen van de voorgenomen ontwikkeling, het gebruik, het beheer, de bescherming en het behoud van het grondgebied:	Op hoofdlijnen inzicht scheppen in de huidige en toekomstige ontwikkelingen in het gebied op het terrein van woningbouw, landbouw, energietransitie etc. en van welke invloed dit is op de kernkwaliteiten van het landschap. Welke landschappelijke ontwikkelprincipes hanteer je? Waar zet je in op behoud of instandhouding van kernkwaliteiten? Waar op transformatie en waar op inpassing?
De hoofdzaken van het voor de fysieke leefomgeving te voeren integrale beleid:	Antwoord geven op de vraag welke doelen op hoofdlijnen de gemeente zich stelt voor de kernkwaliteiten. Hoe wil de gemeente die doelen bereiken? Kiezen voor inspiratie of juist voor sturende of zelfs dwingende instrumenten? Oftewel: zet de gemeente in op regels of op ontwikkelruimte via het omgevingsplan. Agrarisch Natuur- en Landschapsbeheer kan bijvoorbeeld via omgevingsprogramma's gestimuleerd worden.

↑ TABEL 1: BESCHRIJVING VAN WAT EEN OMGEVINGSVISIE IN ELK GEVAL MOET BEVATTEN EN EEN DOORVERTALING HIERVAN NAAR LANDSCHAP

beleidsproces komen (zie figuur 2), zoals het omgevingsplan en omgevingsprogramma's. Het is dus belangrijk om landschap een goede plek te geven in de omgevingsvisie, vanwege die doorwerking in de andere instrumenten. De omgevingsvisie wordt vastgesteld op landelijk, provinciaal en gemeentelijk niveau.

De omgevingsvisie is onderdeel van de beleidsproces en zal, dankzij de resultaten van monitoring en evaluatie, steeds worden aangepast.

Landschap als integraal onderdeel van de fysieke leefomgeving

Een belangrijk doel van de Omgevingswet, en daarmee van de omgevingsvisie is een integrale benadering van de beleidsterreinen. Hiernaast staat per beleidsterrein een korte beschrijving van de verbinding met de kenmerken of kernkwaliteiten van het landschap. Zoals tabel 2 laat zien, heeft landschap op bijna elk beleidsterrein invloed en andersom. Per gebied zijn die relaties anders.

Beleidssterreinen van de omgevingswet	Verbinding met landschap
1. Bouwwerken	Vormen vaak een belangrijk onderdeel van de identiteit van het landschap. Denk aan boerderijen, landgoederen, sluizen etc. Ze kunnen een landschappelijke kernkwaliteit zijn. Zonder die gebouwen en bouwwerken is de ontwikkeling van het omringende landschap vaak moeilijk te duiden. Ook geplande woonwijken en beeldbepalende bouwwerken bepalen de kwaliteit van het landschap in de toekomst. Een goed landschapsontwerp met identiteit als basis, kan de kwaliteit van het plan verhogen.
2. Infrastructuur	Wegen en paden vormen structurerende lijnen tussen wonen en werken en zijn noodzakelijk voor landschapsbeleving. De (historische) verbindingen zeggen veel over de ontwikkeling van het landschap en daarmee de identiteit van het landschap. Toekomstige wegen doorsnijden het landschap en kunnen daardoor van invloed zijn op de landschappelijke kernkwaliteiten. Ligging en ontwerp zijn daarbij bepalend.
3. Watersystemen	Watersystemen zijn vooral in laag-Nederland kenmerkend voor het landschap. Denk aan dijken, sluizen, kanalen etc. Deze bepalen de veiligheid van het huidige landschap. Ook zijn dit elementen die je nodig hebt om de ontwikkeling van het historische landschap te begrijpen en daarmee de identiteit van het gebied. Zijn er maatregelen nodig, bijvoorbeeld vanwege klimaatadaptatie, dan heeft dit mogelijk invloed op de kernkwaliteiten. Door landschappelijke kernkwaliteiten als basis te nemen, kan de kwaliteit van het plan verhoogd worden.
4. Water	Wateren dragen in kleinere of grotere mate bij aan de identiteit van het landschap. Van kleine pingoruïnes tot beken, sloten en weteringen. Waar gewoond werd, was water. Waar geboerd werd, was water. En zo is het nog steeds.
5. Bodem	De bodem is letterlijk de basis van het landschap. Klei, zand of veen: bijna alle kenmerken bovengronds, zoals type landbouw, infrastructuur, type natuur, zijn uiteindelijk hierop terug te voeren. Het is een archief voor de natuurlijke historie van het landschap (aardkunde), maar ook van grote waarde voor het begrijpen van de menselijke historie (archeologie).
6. Lucht	De kwaliteit van de lucht is van indirecte betekenis voor het landschap. Hoge concentraties stikstof zorgen bijvoorbeeld voor verzuring, en daardoor voor een vermindering van de biodiversiteit en levendigheid in het landschap. Ook kan zuivere lucht, of juist geuren, zorgen voor een prettige of niet-prettige associatie.
7. Landschappen <i>(zie definitie in kader 1)</i>	Niet van toepassing omdat landschap geen verbinding met zichzelf heeft.
8. Natuur	Natuur en landschap zijn nauw verbonden en vaak moeilijk te scheiden. Landschappelijke kernkwaliteiten zorgen vaak ook voor hoge natuurkwaliteit, denk aan open landschap (weidevogels), heide (bijzondere flora en fauna) en houtwallen (insecten, planten, vogels). Niettemin kan het omvormen van het huidige landschap voor ecologische doeleinden zorgen voor aantasting of verandering van landschappelijke kernkwaliteiten.
9. Cultureel erfgoed <i>(zie definitie in kader 1)</i>	Volgens de Omgevingswet omvat de definitie van cultureel erfgoed tevens cultuurlandschappen. Landschap en cultureel erfgoed zijn dan ook nauw met elkaar verbonden en overlappen grotendeels. Het cultuurlandschap bevat tal van andere erfgoedwaarden. Te denken valt aan hunebedden, grafheuvels, oude dijken, boerderijen, verkavelingspatronen etc. Het bestaat zowel uit punt-, lijn- als vlakelementen. Hierbij geldt altijd dat het geheel meer is dan de som der delen. Juist de samenhang bepaalt de waarde.
10. Werelderfgoed <i>(indien aanwezig)</i>	Aanwezigheid van werelderfgoed is per definitie een kernkwaliteit van het landschap en zijn directe omgeving.

↑ TABEL 2: DE IN DE OMGEVINGSVISIE TE BEHANDELEN BELEIDSTERREINEN EN DE VERBINDING MET LANDSCHAP.

“ALS GEMEENTE MOET JE WETEN WAAR JE NAARTOE WILT. DAT IS BETER DAN STRAKKE REGELS ZONDER SPEELRUIMTE. HET IS DAN BELANGRIJK OM KERNKWALITEITEN ALS KWALITEITS-INDICATOREN TE HEBBEN. ZO WERKT DE OMGEVINGSVISIE.”

– Hans Peter Reinders, gemeente Leusden.

Tabel 2 laat zien dat landschap en erfgoed belangrijke beleidsterreinen zijn voor gemeenten. Tegelijkertijd laat het de verwevenheid tussen de beleidsterreinen zien. Integraliteit is dan ook een noodzaak in de omgevingsvisie. De drie principes van de Nationale Omgevingsvisie (de eerste drie principes hieronder) zijn hiervoor een goed uitgangspunt, waar nog een aantal principes aan kan worden toegevoegd:

1. Combineren boven enkelvoudig: dus liefst meerdere functies gecombineerd, iets wat kansen biedt voor multifunctioneel landschap.
2. Kenmerken en identiteit van een gebied staan centraal: juist landschap geeft identiteit aan het gebied, waarvan de landschapsbiografie en de daaruit voortkomende kenmerken en kernkwaliteiten die in deze handreiking beschreven worden de praktische handvatten zijn.
3. Afwentelen voorkomen: daarmee wordt bijvoorbeeld bedoeld, dat als er voor een gehele regio een windenergieopgave ligt, er niet door één gemeente kan worden gezegd dat er daar geen windturbines mogen komen.
4. Publiek belang gaat boven privaat belang: het is aan de gemeenteraad om vast te stellen wat van algemeen belang is. Zicht op het algemeen belang ontstaat door een zorgvuldig proces met input van diverse partijen, zowel bewoners, maatschappelijke organisaties als professionele deskundigen. Deze

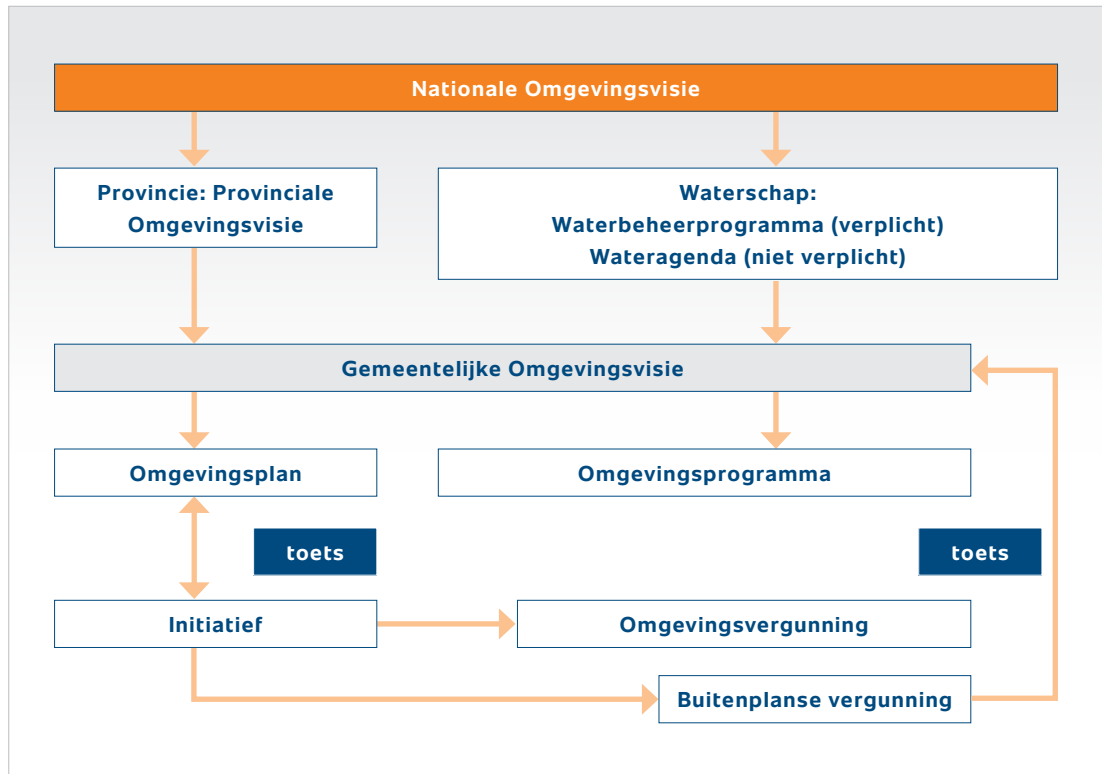
handreiking biedt hiervoor aanknopingspunten, vooral voor de participatie van bewoners, maatschappelijke organisaties en bedrijven.

5. Ontwikkel één beleidsstuk met samenhangend beleid dat niet onderling (op beleidsterreinen) met elkaar strijdig is. Dit stuk hangt ook samen met andere (omgevings)visies van provincies en waterschappen.

De doorwerking naar andere instrumenten

Zoals eerder gesteld is de omgevingsvisie de basis voor de uitwerking van meer praktisch beleid. De belangrijkste instrumenten hiervan zijn omgevingsplannen en omgevingsprogramma's.

In het omgevingsplan, dat ook het gehele grondgebied van de gemeente moet beslaan, staan de regels. Deze regels zijn gebaseerd op de (landschappelijke) kernkwaliteiten en andere waarden beschreven in de omgevingsvisie en de daarin beschreven hoofdlijnen voor de bewoners, maatschappelijke organisaties en bedrijven, terwijl de omgevingsvisie alleen bindend is voor de overheid. Stelt u als gemeente regels op voor zaken als beheer of ontwikkeling van het landschap, dan worden deze dus vastgelegd in het omgevingsplan. Denk aan kapvergunningen, richtlijnen voor bestemmingswijziging van overtollig geworden agrarische bebouwing of bouw- of aanplantregels binnen molenbiotopen.



↑ FIGUUR 4: DE HOOFDSTRUCTUUR VAN DE INSTRUMENTEN VAN DE OMGEVINGSWET.

Omgevings- en buitenplanse vergunning

Wanneer een initiatiefnemer een project wil realiseren, dan wordt dat getoetst aan het omgevingsplan. Anders dan nu, is de initiatiefnemer ook verantwoordelijk voor het participatietraject dat hier verplicht bij hoort (zie de motiveringsplicht hieronder).

Past de activiteit niet in het omgevingsplan, dan wordt de 'buitenplanse' vergunning voor een 'omgevingsplanactiviteit' beoordeeld in het licht van de omgevingsvisie. Zo'n buitenplans initiatief wordt vergund op grond van het criterium 'evenwichtige toedeling van functies aan locaties', oftewel: past het binnen de maatschappelijke doelen van de omgevingsvisie? Kortom: de omgevingsvisie vormt het toetsingskader voor buitenplanse vergunningen.

Verder zal elke gemeente in meer of mindere mate ook actief beleid voor landschap ontwikkelen. Het gaat hierbij om programma's, zoals

subsidieregelingen voor beheer en onderhoud van landschapselementen, stimulering van vrijwilligerswerk, aanleg van wandelpaden, educatie etc. Ook deze programma's zijn inhoudelijk gebaseerd op de omgevingsvisie.

Participatie en de omgevingsvisie: motiveringsplicht

De nieuwe omgevingswet schrijft voor dat bewoners, bedrijven, maatschappelijke organisaties en bestuursorganen door de gemeente betrokken moeten worden bij het maken van de visie. Participatie is noodzakelijk, al schrijft de wet niet voor hoe dit precies moet worden vormgegeven. De gemeenteraad mag hier wel zelf eisen aan stellen. Participatie gaat met de nieuwe omgevingswet dus verder dan inspraak, zoals in het verleden gebruikelijk was. Bewoners, bedrijven en maatschappelijke organisaties krijgen een belangrijke rol in het nadenken over de toekomst van de leefomgeving. Het niveau van participatie



↑ EEN TOEGANKELIJK LANDSCHAP ZORGT VOOR EEN BELEEFBAAR LANDSCHAP EN IS DAARMEE BELANGRIJK VOOR GEZONDHEID, RECREATIE EN DE LOKALE ECONOMIE. EEN OMGEVINGSVISIE KAN HIERAAN BIJDRAGEN. FOTO: DERK JAN STOBBELAAR.

kan variëren. Bewoners kunnen een adviserende rol krijgen, maar soms is coproductie een mogelijkheid.

In alle gevallen is er de motiveringsplicht. Dit betekent dat een gemeente bij het besluit (de omgevingsvisie) moet laten zien hoe bewoners, bedrijven, maatschappelijke organisaties en bestuursorganen zijn betrokken, wat hun input was en hoe die is verwerkt. Dit om de belangen helder te krijgen en te laten zien in hoeverre de input is verwerkt. Dit is van belang voor de opzet van het participatieproces, omdat er dus goed gekeken moet worden wie er betrokken zou moeten worden en wat er met de input wordt gedaan. Gaat het om een privaat belang? Of gaat het om het publieke belang? Op die manier kan

de gemeenteraad een goede afweging van belangen maken.

Participatie van medeoverheden

Gemeentelijke omgevingsvisies zijn geen eilandjes op zich. De visie moet worden afgestemd op de Nationale en Provinciale Omgevingsvisie en beleid van het waterbeheerprogramma van het Waterschap. Ook dient de visie aan te sluiten op de visies van de buurgemeenten.

Provincie en waterschap zullen dus ook mee moeten participeren in het proces. In deze handreiking gaan we hier niet verder op in, maar het is van belang dat u daar als gemeente rekening mee houdt.

2. Onderzoeksfase: het maken van een landschapsbiografie (fase 1)

Wat is een landschapsbiografie?

Een landschapsbiografie beschrijft het verhaal van het landschap door de eeuwen heen. Het laat zien, in woord en beeld, hoe een gebied door de tijd heen veranderde onder invloed van mens en natuur, en hoe het verleden in het hedendaagse landschap doorwerkt. Een landschapsbiografie toont de ontwikkeling van een plek, gebied of regio en het verklaart waarom het landschap eruitziet, zoals het eruitziet. Een landschapsbiografie beschrijft dus niet alleen het huidige fysieke landschap, maar ook de landschapskenmerken en karakteristieken die misschien niet meer zichtbaar zijn in het hedendaagse landschap, denk aan oude beekpatronen, bodemeigenschappen of weggehaalde heggen en singels. Ook beschrijft het het verhaal van de mensen die het land ontgonnen en erin werkten, woonden en leefden.

Wat levert een landschapsbiografie op?

Een landschapsbiografie geeft inzicht in de identiteit en het karakter van het landschap door het onderzoek naar de historische en ruimtelijke ontwikkelingen van een plek, gebied of regio. De uitkomst van de landschapsbiografie kan vervolgens worden gebruikt om in de omgevingsvisie kernkwaliteiten, ontwikkelrichtingen en ontwikkelprincipes voor de toekomst van het landschap te benoemen. Maar daarover later meer.

Een landschapsbiografie helpt om de historie van een gebied beter te begrijpen. Dat raakt aan

andere beleidsterreinen als water, infrastructuur en woningbouw. Het biedt daarmee inzicht in de onderlinge verbondenheid tussen die beleidsterreinen en helpt daarmee bij het integraler denken zoals de omgevingsvisie voorschrijft. Het geeft antwoord op vragen als: waarom lopen hier zoveel sloten? Hoe komt het dat er zoveel houtwallen in ons buitengebied staan, of waarom is ons landschap zo open? Het laat zien dat veel uitdagingen waar we nu voor staan, zoals klimaatadaptatie of energieschaarste, ook in het verleden speelden en dat er toen ook oplossingen zijn bedacht, oplossingen die wellicht nu ook nog van waarde zijn. De resultaten van een landschapsbiografie zijn beleidsneutraal. Wel kan een landschapsbiografie bijdragen aan waardering voor het landschap onder inwoners van een gebied. Meer kennis over het ontstaan van het landschap zorgt namelijk ook vaak voor meer waardering. Zie verder de RCE brochure 'De landschapsbiografie in de gemeentelijke omgevingsvisie' en het schema op pagina 4 in deze handreiking.

<https://tinyurl.com/y5fvojbw>

Welke thema's komen terug in een landschapsbiografie?

Onderwerpen die aan bod komen bij het opstellen van een landschapsbiografie zijn: bodem, terreinvormen, hydrologie, (historische) ecologie, cultureel erfgoed (monumenten, archeologie), economie en landgebruik, veldnamen, verbeelding in de kunst en verhalen. In een landschapsbiografie is dus ruimte voor het

‘sociale’ en ‘mentale’ landschap. Een landschapsbiografie komt daarom bij voorkeur tot stand in samenwerking met bewoners.

Keuze van het gebied

Een landschapsbiografie heeft geen vast schaalniveau. Er zijn landschapsbiografieën van een dorp, streek of hele regio. In de praktijk wordt vaak gekozen voor een deelgebied van een gemeente, bijvoorbeeld één of twee dorpen. Voordeel van de gemeenteschaal is dat het past bij de schaal van de omgevingsvisie. Het belangrijkste is om goed na te denken over het doel van de landschapsbiografie. Wilt u de resultaten van de landschapsbiografie gebruiken om met inwoners na te denken over gebiedsoverschrijdende opgaves zoals klimaat en energie? Dan is het raadzaam om niet een te klein schaalniveau te kiezen en de kans op ‘not in my backyard’ reacties te verkleinen. Tegelijkertijd voelen inwoners zich over het algemeen meer aangesproken door een klein schaalniveau en zijn zij niet altijd gewend om na te denken over een hele regio. Het is ook mogelijk een gemeente of streek in deelgebieden op te splitsen en daar afzonderlijke landschapsbiografieën voor te maken en die vervolgens weer samen te voegen in een overkoepelende versie. Welk gebied u ook kiest, wees helder in het proces met belanghebbenden over de keuze voor begrenzing.

Het maken van een landschapsbiografie

Een landschapsbiografie kan gemaakt worden door diverse partijen:

- Een gemeente zelf
- Een professioneel bureau of organisatie
- Bewoners die beschikking hebben over vakinhoudelijke landschapskennis
- Een combinatie van bovenstaande partijen

Welke samenstelling van partijen u ook kiest voor het maken van een landschapsbiografie, het is in alle gevallen belangrijk dat er voldoende kennis aanwezig is over de historische ontwikkeling van het landschap in brede zin. Idealiter wordt een landschapsbiografie in nauwe samenwerking met

Een landschapsbiografie

- Geeft inzicht in de ontwikkeling van het landschap door de eeuwen heen
- Benoemt de kenmerken en karakteristieken van het gebied
- Versterkt het begrip dat landschap dynamisch is en dus altijd verandert
- Versterkt het begrip van de onderlinge verbondenheid tussen sectoren en stimuleert daardoor integraal denken
- Vormt een neutraal startpunt voor participatieve visievorming
- Levert inspiratie voor toekomstige ontwikkelingen in een gebied
- Kan richtinggevende randvoorwaarden bevatten voor toekomstige ingrepen in het landschap, bijvoorbeeld in het kader van de energietransitie, klimaatadaptatie, circulaire landbouw, infrastructuur, recreatie en woningbouw.
- Kan als bouwsteen dienen voor de omgevingsvisie
- Een participatieve landschapsbiografie brengt extra kennis over en waardering voor het landschap en is een concrete invulling van participatie in de omgevingsvisie

*Uit: **De Landschapsbiografie in de gemeentelijke omgevingsvisie, 2018***

de streek opgesteld. Zo ontstaat een evenwichtige mix tussen expertkennis en lokale gebiedskennis. Wanneer de landschapsbiografie alleen door experts wordt gemaakt, dus zonder participatie met de streek, dan is het raadzaam om een conceptversie te laten aanvullen met verhalen en lokale kennis van bewoners. Voor een uitgebreide methodebeschrijving van de landschapsbiografie verwijzen we naar de eerder genoemde brochure ‘De landschapsbiografie in de gemeentelijke omgevingsvisie’ van de Rijksdienst voor het Cultureel Erfgoed.

Stappenplan voor het maken van een landschapsbiografie

Voor het maken van een landschapsbiografie worden in ieder geval de volgende stappen genomen:

1. Afbakenen van het onderzoeksgebied
2. Vaststellen van de opgave (de vraag), inclusief het benoemen van besluiten voor toekomstige (ruimtelijke) ontwikkelingen
3. Maken van een onderzoeksplan
4. Verzamelen van bronnen en informatie via desk research en/of interviews en veldbezoek
5. Analyseren van alle data
6. Maken van een samenhangende beschrijving van de landschapsbiografie (in woord en beeld) inclusief kenmerken/karakteristieken.
7. Maken van een toegankelijk onderzoeksrapport met de volledige landschapsbiografie (en eventueel een publieksversie)
8. Delen van de gegevens (en de eventuele publieksversie) binnen de gemeente en daarbuiten (in woord, beeld en op kaart).

*Uit: **De Landschapsbiografie in de gemeentelijke omgevingsvisie, RCE 2018***

Landschapsbiografie neemt vlucht

Inmiddels zijn diverse landschapsbiografieën verschenen in Nederland. De meest bekende is de landschapsbiografie van de Drentse Aa, van Theo Spek van de Universiteit Groningen. De landschapsbiografie werd door Jan Kolen geïntroduceerd in de Nederlandse wetenschap met het verschijnen van zijn proefschrift in 2001. In de jaren erna is er door een groeiende groep mensen mee gewerkt en geëxperimenteerd. In de afgelopen jaren nam de landschapsbiografie als methode een vlucht. Inmiddels is de levensloop van vier nationale parken opgetekend: De Veluwe, Nationaal Park Hollandse Duinen, Nationaal Park NL Delta (de Biesbosch) en het Waddengebied. Ook zijn er landschapsbiografieën geschreven over dorpen, steden en van rivieren. Wat opvalt is dat landschapsbiografieën door de tijd heen zelf ook een ontwikkeling doormaken. De publicaties worden kleiner in omvang en steeds meer gericht ingezet, bijvoorbeeld in planontwikkeling en of visievorming.

Hoe uitgebreid moet een landschapsbiografie zijn?

Landschapsbiografieën zijn er in soorten en maten. U kunt kiezen voor een heel uitgebreide versie, of een iets kortere. Wat u ook kiest, het maken van een landschapsbiografie gaat altijd

gepaard met grondig historisch onderzoek waarbij diverse bronnen worden geraadpleegd. Elke landschapsbiografie levert veel (nieuwe) informatie over een gebied. Dat kan ook van grote waarde zijn voor de omgevingsplannen, waarin het gaat om specifieke waarden en plekken.

Hoe ziet het resultaat eruit?

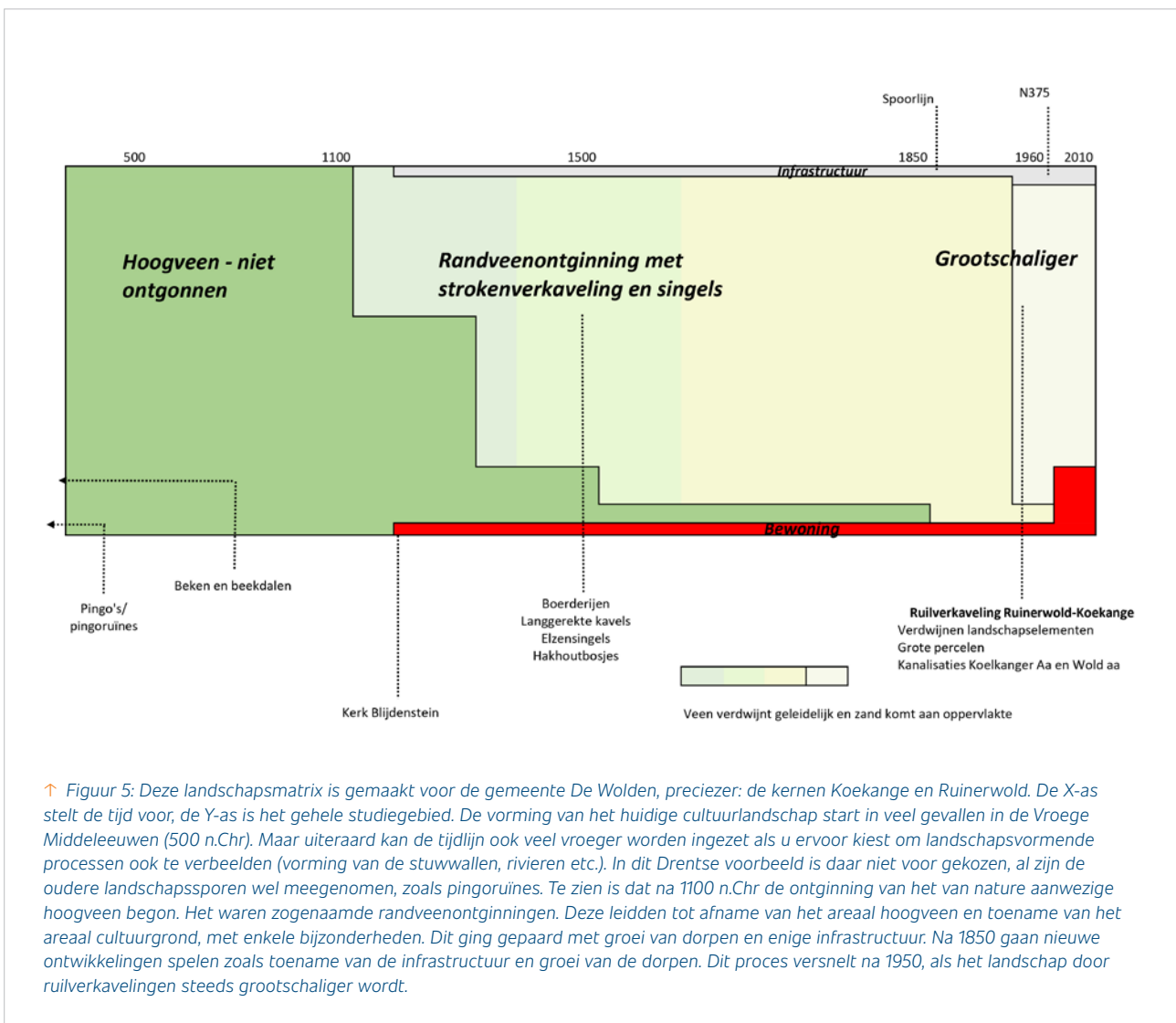
Na het doen van uitgebreid onderzoek, is er een grote hoeveelheid informatie waarin de ontstaansgeschiedenis van het landschap aan bod komt. Dat is heel uiteenlopende kennis en bestaat uit allerlei soorten bronnen en data. Van kaartmateriaal, tot geschreven bronnen tot verhalen of oude foto's. Vervolgens is het nodig om van alle informatie een samenhangend landschapsverhaal te maken in woord en beeld. In de praktijk resulteert een landschapsbiografie in een eindrapport, waar soms ook een publiek-versie van gemaakt wordt. Wat u ook kiest, zorg ervoor dat betrokken inwoners van de streek het landschapsverhaal goed kunnen begrijpen.

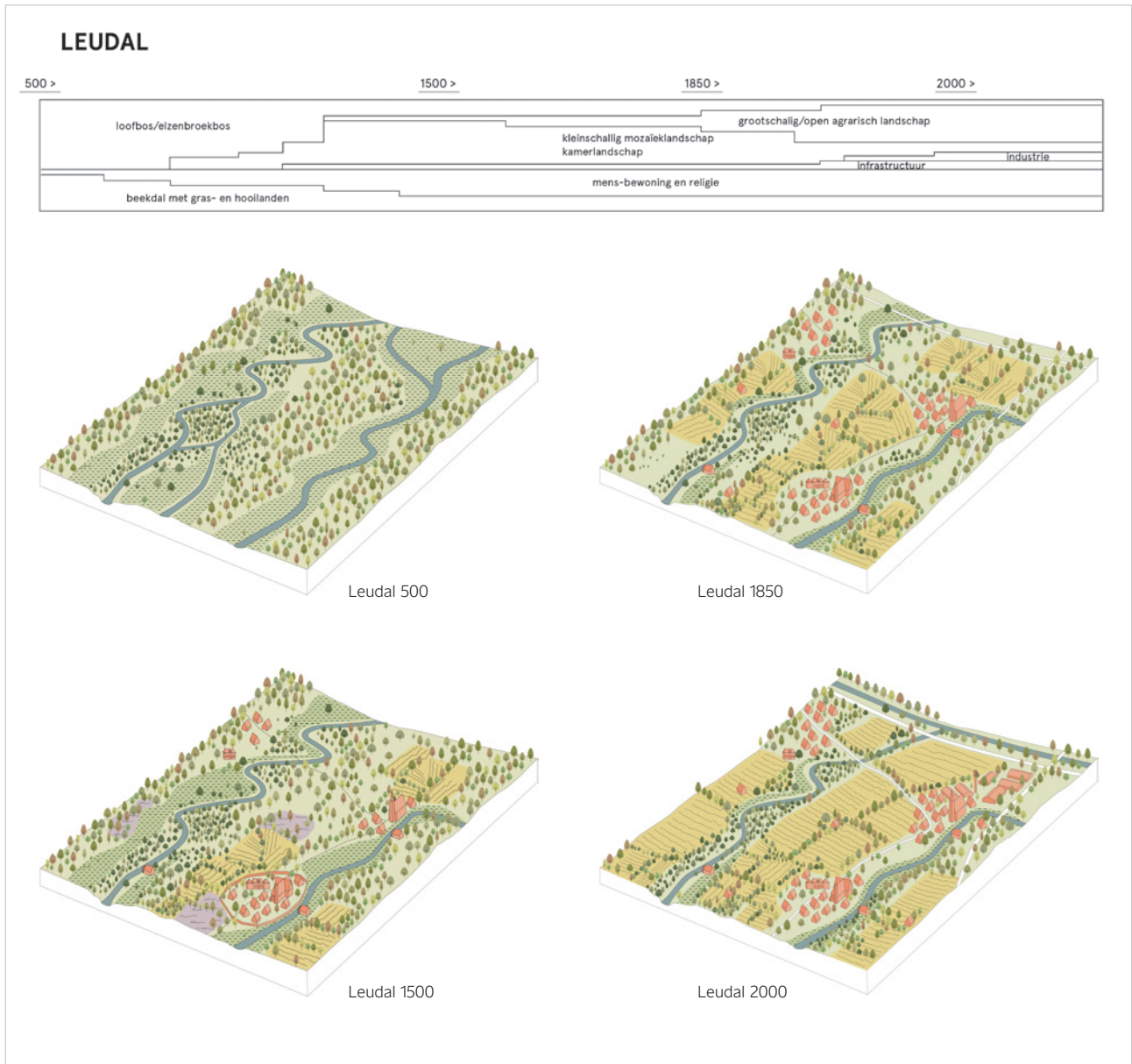
Visualisaties van de landschapsbiografie

De ontwikkeling van een landschap door de eeuwen heen is best een complex verhaal, zeker voor mensen die vanuit hun achtergrond niet bekend zijn met grote landschapsvormende processen of grote tijdschalen. Wat helpt is het werken met goede visualisaties, zoals bijvoorbeeld schema's, tekeningen en impressies. Hieronder gaan we in op twee voorbeelden.

Landschapsmatrix

De landschapsmatrix is ontwikkeld door Cultuurland Advies in opdracht van Landschap Overijssel (zie figuur 5). Zo'n matrix helpt de lezer om in een oogopslag de veranderingen in het landschap te zien.





↑ FIGUUR 6. LANDSCHAPSMATRIX VAN HET GEBIED ITTERVOORT-NEERITTER (GEMEENTE LEUDAL) MET VOOR VERSCHILLENDE MOMENTEN IN DE TIJDSLIIJN UITGEWERKTE VISUALISATIES. OP DEZE VISUALISATIES ZIJN DE KARAKTERISTIEKEN VAN HET LANDSCHAP TE HERKENNEN WAAROP EEN DEEL VAN DE KERNKWALITEITEN GEBASEERD ZIJN. VISUALISATIE DOOR FLUX LANDSCAPE ARCHITECTS.

Verbeelding in perioden

Naast een landschapsmatrix is een verbeelding van het landschap in meerdere tijdspannen behulpzaam. Hierboven het voorbeeld uit Leudal, gemaakt door Flux landscape architecture. Van vier perioden uit de landschapsgeschiedenis (500, 1500, 1850 en 2000 n.Chr) zijn visualisaties gemaakt op basis van de landschapsmatrix. Ze geven een globale verdeling aan van de diverse in de landschapsgeschiedenis onderscheiden onder-

delen van het landschap. De visualisaties helpen om de landschapveranderingen te zien, bijvoorbeeld in de verhouding bouwland en dorpen. Het levert op een snelle manier kennis en begrip van het landschap.

Een landschapsgeschiedenis maken mét bewoners: meeweten!

De landschapsgeschiedenis kan in nauwe samenwerking met bewoners en andere betrokkenen

worden gemaakt. We noemen deze vorm van participatie ook wel 'meeweten': bewoners en andere belanghebbenden vullen de onderzoeksfase aan met hun kennis (zie figuur 2 op pagina 7). Bij zo'n 'participatieve landschapsbiografie' helpen inwoners van de streek mee aan het doen van onderzoek: ze duiken in de archieven, zoeken naar oud beeldmateriaal en oude kaarten en/of verzamelen oude verhalen uit de streek (oral history) etc. Dit soort kennis is een waardevolle aanvulling op de bestaande landschapshistorische kennis van een plek of gebied. De verhalende vorm van de landschapsbiografie maakt de methode bij uitstek geschikt voor een geïnteresseerd publiek. Bewoners van een streek laten meehelpen in het maken van een landschapsbiografie heeft bovendien een sterke proceswaarde: het zorgt voor verbinding met elkaar en met de streek.

Het resultaat van dit participatieproces is beleidsneutraal: het geeft het verhaal weer van de landschapontwikkelingen en beschrijft de kenmerken, zonder er een waardering aan te geven. Het gezamenlijk maken van een landschapsbiografie vraagt om een goede procesbegeleiding, waarin helder is wat er gevraagd wordt van bewoners. Maak duidelijk dat de inbreng van bewoners wordt gebruikt om de landschapontwikkeling in beeld te brengen en het nog niet gaat om het waarderen van het landschap of het maken van plannen. Die stap kan eventueel in een later stadium van het proces worden gemaakt, tijdens de visievorming. Het is belangrijk om in het proces een duidelijke knip te maken tussen de landschapsbiografie als resultaat en het vervolgproces waarin de visievorming start met bewoners.

Wie moeten betrokken zijn bij het maken van een participatieve landschapsbiografie? Het antwoord op deze vraag is per definitie maatwerk en hangt samen met het doel en de opgaves die er spelen. Het is raadzaam om een stakeholderanalyse uit te voeren om vooraf een goed beeld te hebben van de verschillende groepen en belangen in een gebied. Afhankelijk van het gekozen gebied kan

gewerkt worden met een afvaardiging van inwoners of belangengroepen, subgroepen of themagroepen. Het is in ieder geval aan te raden om lokale kenners van het landschap uit te nodigen, denk aan leden van historische verenigingen, de landschap- of erfgoedambtenaar en bewoners met veel kennis over de ontwikkeling van de streek.

Wat levert een participatieve landschapsbiografie op?

- Concrete uitvoering van participatie-opgave
- Bouwstenen voor de omgevingsvisie
- Waardering en betrokkenheid van bewoners bij het landschap
- Wederzijds begrip tussen belanghebbenden
- Lokale gebiedskennis als aanvulling op bestaande kennis van o.a. gemeente

TIP!

Maak gebruik van erf(goed)consulenten die in de gemeente of streek actief zijn.

Stappenplan voor participatieve landschapsbiografie

Met bewoners een landschapsbiografie maken, hoe gaat dan in zijn werk? Om u als gemeente verder te helpen hebben we een stappenplan gemaakt.

1. Denk goed na of inwoners **meehelpen** in het maken van een landschapsbiografie (het zogenaamde meeweten), of dat de landschapsbiografie tevens als startpunt voor een gesprek over de toekomst van het landschap ingezet wordt (meedenken en meedoen).
2. Maak een **uitnodiging** voor bewoners. Maak daarin duidelijk welke inbreng u van de deelnemers vraagt: welke rol geeft u hen in het maken of bespreken van de landschapsbiografie? Denk goed na wie u vraagt en op welke manier. Let erop dat niet iedereen zich aangesproken voelt door een oproep in een lokale krant. Maak ook gebruik van social media of andere online platforms. Het is ook mogelijk afgevaardigden van bepaalde groepen te vragen, of bijvoorbeeld een werk- of themagroep samen te stellen.



FOTO: RONALD VAN WIJK

3. Als u de landschapsbiografie als startpunt gebruikt voor visievorming: maak een **conceptversie** van de landschapsbiografie. Deze stap kan als voorbereiding door een bureau worden gemaakt, maar kan ook met inwoners samen worden genomen onder begeleiding van professionals. Leg uit wat een landschapsbiografie is.
4. Bent u van plan een participatieve landschapsbiografie te maken, dus samen met inwoners en andere belanghebbenden (meeweten)? Neem **voldoende tijd** - maar wel afgebakend - voor het proces en zorg voor een goede procesbegeleiding.
5. Beschrijf (op basis van de concept landschapsbiografie) **de kenmerken en karakteristieken** van het landschap. Probeer waar kan te werken met visualisaties.
6. Organiseer een aantal **bijeenkomsten met inwoners**. Zoek aansluiting bij de leefwereld van de doelgroep en zorg dat de bijeenkomsten laagdrempelig zijn om naartoe te gaan, bijvoorbeeld door gebruik te maken van buurthuizen. Let erop dat de gekozen werkvormen leiden tot een evenwichtige inbreng van de deelnemers.
7. Zorg voor een **duidelijke afsluiting** van het participatiegedeelte, waarin eindresultaten en vervolgstappen helder zijn. Maak duidelijk wat er gebeurt met de inbreng van de bewoners, en welke rol zij daarin (kunnen) spelen, zoals de latere visievorming. Soms is het vervolgtraject nog onduidelijk, of ontstaat onbedoeld vertraging. Communiceer daarover, ook wanneer het anders loopt dan gedacht.
8. Organiseer eventueel een **afsluitende presentatie** waarin de resultaten worden gelanceerd voor een breed publiek en/of maak de resultaten toegankelijk in de vorm van een rapport, boekje of download.

3. Visievorming op basis van de kernkwaliteiten (fase 2)

Van landschapsbiografie naar kernkwaliteiten

Het maken van een landschapsbiografie levert veel informatie op. Wat kunt u daar vervolgens mee? Met behulp van de landschapsbiografie kunnen, na een waardering van de kenmerken, de kernkwaliteiten van een gebied worden onderscheiden. Deze kunnen richting geven aan plannen, ontwerpen en ambities voor de gemeente. In dit hoofdstuk leest u hoe u op basis van een landschapsbiografie, kernkwaliteiten kunt benoemen en deze vervolgens kunt vertalen naar ontwikkelrichtingen en ontwikkelprincipes voor het landschap. Participatie speelt daarbij opnieuw een belangrijke rol.

Benoemen kernkwaliteiten (stap 2.1)

Met de landschapsbiografie in de hand, heeft u goed inzicht gekregen in de kenmerken en karakteristieken van het landschap. Een volgende stap is om aan te geven wat gewenst is voor de toekomst van het landschap, wat er behouden

moet, versterkt of ontwikkeld. De eerste stap daarin is het benoemen van de kernkwaliteiten: de kernwaarden van het landschap. De kernkwaliteiten komen tot stand in een keuzeproces waarbij een mix van bewoners, belanghebbenden en professionals deze kernwaarden met elkaar bepalen, op basis van de resultaten van de landschapsbiografie. Het bepalen van de kernkwaliteiten gaat nadrukkelijk verder dan meeweten: dit gaat om *meedenken en meedoen* (zie figuur 2 op pagina 7), met als resultaat een advies voor de gemeente. De kernkwaliteiten kunnen gebruikt worden in de verdere discussies en uiteindelijk in het beleid van uw gemeente.

Het benoemen van de kernkwaliteiten met bewoners kan als volgt:

1. Maak een **uitnodiging** voor bewoners. Maak daarin duidelijk welke inbreng u van de deelnemers vraagt: welke rol geeft u hen in de visievorming? Denk goed na over de mate van participatie die u nastreeft. In welke mate

↓ TABEL 3: STAPPEN IN FASE 2

Stap	Uitkomst	Rol bewoners en stakeholders
2.1 - Selectie en waardering	Kernkwaliteiten	Meedoen
2.2 - Analyse	Ontwikkelrichting	Meedenken
2.3 - Advies	Ontwikkelingsprincipe: -instandhouding -inpassing -transformatie	Meedoen
2.4 - Advies	Doelen stellen*	Meedoen

* Doelen stellen voor beleid zou onderdeel uit moeten maken van elke omgevingsvisie, maar dit is in deze handreiking niet verder uitgewerkt.



↑ SAMEN HET LANDSCHAP BEZOEKEN TIJDENS EEN EXCURSIE LEVERT NIEUWE INFORMATIE OP, ZOALS HIER IN NOTTER-ZUNA. BRON: LANDSCHAP OVERIJSSSEL.

mogen ze meebeslissen? Wees helder over de speelruimte die er is en welke besluiten wellicht al vastliggen.

2. Maak een conceptlijst met **kernkwaliteiten**, gebaseerd op de kenmerken uit de biografie en bespreek dit met de bewoners en andere belanghebbenden. Het is ook mogelijk om de conceptlijst door een bewonersgroep te laten maken, wanneer zij ook betrokken waren bij het maken van de landschapsbiografie. Zijn er kernkwaliteiten die nog ontbreken, zoals rust, stilte of openheid van het landschap? Vraag de doelgroepen expliciet wat zij waardevol vinden. Dit kan tijdens een bijeenkomst, maar dit kan ook door bijvoorbeeld een enquête uit te sturen. Denk hierbij aan de motiveringsplicht. Wees altijd transparant over de manier waarop kernkwaliteiten benoemd worden.
3. Bezoek als het mogelijk is het landschap met **een excursie**, zodat mensen het gebied zien en er samen over kunnen praten. Dat kan lopend, per fiets of met gemotoriseerd vervoer, afhankelijk van de doelgroep en de grootte van het gebied. De route van de excursie kan samen met bewoners en mogelijk een procesbegeleider worden uitgestippeld.

4. De gemeente kan besluiten om dit **advies kernkwaliteiten voor te leggen aan experts**, om op basis van zowel de lokale belanghebbenden als experts tot een definitief concept te komen, dat voorgelegd kan worden aan de gemeenteraad.

Kernkwaliteiten benoemen met bewoners: meedenken en meedoen!

In deze fase van visievorming is het als gemeente erg belangrijk om de juiste mensen aan tafel te krijgen. Dit geldt zowel voor ambtenaren van de gemeente die verder willen met de uitkomsten, als voor als voor bewoners, bedrijven en maatschappelijke organisaties. Heeft het gebied een erg agrarisch karakter, dan zijn boeren een belangrijke doelgroep. Maar dit kan bijvoorbeeld ook de recreatieve sector zijn. Bedenk ook welke ruimtelijke ontwikkelingen spelen. Gaat het om water, energie of infrastructuur? Dit kan van belang zijn bij het maken van de stakeholdersanalyse. In alle gevallen zijn bewoners en vaak ook maatschappelijke organisaties van belang. Welke dit zijn zal van gebied tot gebied verschillen.

Het is raadzaam om te werken met een goede procesbegeleider. Het is namelijk belangrijk dat de verschillende stappen in het proces (van meeweten, meedenken en meedoen) niet door elkaar heen lopen. Ook zorgt de procesbegeleider dat iedereen zich veilig voelt om zijn of haar mening te uiten. De procesbegeleider weet een goede overgang te maken tussen de resultaten van de (waardenvrije) landschapsbiografie, naar de kernkwaliteiten. En zorgt ervoor dat er samenhang bestaat tussen de biografie en de kernkwaliteiten. Met andere woorden: laat de gekozen kernkwaliteiten een logisch vervolg zijn op de resultaten van de biografie. Dit vraagt de nodige sturing in het proces en inhoudelijke waakzaamheid.

Bij het kiezen van de kernkwaliteiten is het uiteraard denkbaar dat de belanghebbenden het deels met elkaar eens zijn, en op andere gebieden niet. Dat is niet erg, maar het is wel belangrijk

Kernkwaliteiten in de gemeente Leudal

In het gebied Ittervoort-Neeritter benoemden bewoners, stichting IKL-Limburg en de gemeente Leudal op basis van hun landschapsbiografie diverse kernkwaliteiten, die vervolgens als input zullen worden gebruikt in de gemeentelijke omgevingsvisie. Onder andere de openheid en weidsheid van het landschap, cultuurhistorische elementen zoals omwalde akkers, singels en grafheuvels, de oude watermolens en de wegkruizen en kapelletjes werden genoemd als kenmerkend voor het gebied. Deze elementen werden hoog gewaardeerd door de bewoners. Sabine de Jong, projectleider van Stichting IKL-Limburg, kijkt tevreden terug op het proces: “We zijn erg trots op het resultaat. We hebben alle resultaten samengevat in een boek dat begin 2019 is aangeboden aan de wethouder en de gedeputeerde van onze provincie. Ik vond het enthousiasme van de bevolking heel bijzonder, ze waren soms echt niet af te remmen!” De Jong organiseerde een aantal bijeenkomsten in de streek, waarvan één excursie. De gemeente was nauw betrokken, maar bleef tijdens de bijeenkomsten bewust op de achtergrond. “Dat werkte

goed. Zo kon iedereen goed aangeven wat hij of zij van het landschap vindt. Wat moet er behouden blijven, en wat kan er verbeterd worden?” Het ‘watermolenlandschap’ bleek hoog te scoren onder de bewoners, met de opgestuwde beek en natuurlijk de molens zelf. “Mensen hebben daar veel verhalen over”, zegt De Jong, “en de beken zijn ook belangrijk voor klimaatadaptatie.” Zo gaan erfgoeddoelen goed samen met de wateropgave.



↑ BEWONERS ZIJN VAAK ENTHOUSIAST OM TE PRATEN OVER DE GESCHIEDENIS VAN HUN LEEFOMGEVING, ZOALS HIER IN NEERITTER-ITTERVOORT. BRON: IKL-LIMBURG. FOTO: SABINE DE JONG.

↓ DE OMWALDE AKKERS WERDEN ALS EEN VAN DE BELANGRIJKSTE KERNKWALITEITEN GENOEMD IN NEERITTER-ITTERVOORT DOOR BEWONERS. BRON: IKL-LIMBURG. FOTO: SABINE DE JONG.



om eventuele verschillen te documenteren en te begrijpen welke motieven en belangen meespelen. Ook worden er kernkwaliteiten benoemd die vanuit landschappelijk oogpunt wellicht minder van belang zijn, maar wel goed bij een ander thema uit de omgevingsvisie passen. Geef ook

deze een plek, eventueel in een andere analyse voor de omgevingsvisie. De kernkwaliteiten zouden samen voor de bewoners en andere belanghebbenden herkenning moeten opleveren: ‘ja, dit is de essentie van ons landschap, het landschap waarin we ons herkennen’.

Benoemen ontwikkelrichtingen en ontwikkelprincipes (stap 2.2. en 2.3)

De kernkwaliteiten van het landschap heeft u in beeld, hoe kunnen deze vervolgens richting geven aan plannen, ontwerpen en ambities voor uw gemeente?

Om de ontwikkelrichtingen en -principes te kunnen benoemen, is het nodig om toekomstgericht te kijken naar het landschap. Dat heeft niet alleen met cultuurhistorie of erfgoed te maken, maar nadrukkelijk met alle beleidsterreinen in de omgevingsvisie. Welke ontwikkelingen en opgaves komen op het gebied af? Is er stedelijke ontwikkeling gepland, speelt er een klimaatadaptatie-opgave of een waterbergingsvraag? Hoe is de agrarische ontwikkeling in het buitengebied en wat voor mogelijke gevolgen brengt dit met zich mee voor het gebied, waaronder de kernkwaliteiten? Dit zijn vragen die voor elke gemeente relevant zijn, al zal de aard van de vragen wisselen per gemeente. In sommige gemeenten is de dynamiek erg hoog, terwijl in andere gebieden juist sprake is van krimp. Ook zijn er in de ene gemeente veel (kwetsbare) kernkwaliteiten, terwijl die er in andere gebieden in veel minder mate zijn door eerdere transformaties van het landschap.

Het is verstandig om in deze fase de maatschappelijke waarden van het landschap te verduidelijken. Dit betreft bijvoorbeeld de waarde van een groen en aantrekkelijk landschap voor de huizenmarkt, een gezonde leefomgeving, de toerisme- en recreatiesector of de voordelen van landschapselementen voor natuurinclusieve landbouw. Dan blijkt dat landschap juist een oplossing kan zijn, in plaats van een hindermacht voor maatschappelijke opgaves. Daardoor krijgt landschap ook een sterkere positie bij de betrokken bewoners en stakeholders.

Denk aan de volgende punten bij het benoemen van de ontwikkelrichtingen-en principes:

1. Inventariseer de (mogelijke) **ruimtelijke opgaven** die voor het gebied relevant zijn en

bespreek deze met de bewoners en andere belanghebbenden. Dit kan gaan over allerlei ontwikkelingen in het gebied, zoals schaalvergroting in de landbouw, energietransitie of woningbouw. Maar ook **relevant beleid van andere overheden** zou hier aan de orde moeten komen. Welke wensen hebben de bewoners en stakeholders zelf? Willen ze schaalvergroting in de landbouw? Bloeiende bermen, een toegankelijker landschap of meer bedrijvigheid? Laat als gemeente zien welke opgaven een gegeven zijn en waar dus al een beslissing over is genomen en welke ontwikkelingen een mogelijkheid zijn. Let erop dat **beheer en behoud** ook opgaves kunnen zijn, het hoeft niet alleen te gaan om nieuwe ontwikkelingen.

2. Bespreek vervolgens met de bewoners en stakeholders de (mogelijke) **gevolgen** die **de actuele en toekomstige opgaves** hebben voor de kernkwaliteiten van het landschap en de andere beleidsterreinen. Welke waarden heeft landschap voor die maatschappelijke opgaves? Waar kunnen ontwikkelingen elkaar versterken? Waar bijten deze waarden en ontwikkelingen elkaar, zodat duidelijk wordt waar keuzes gemaakt moeten worden? Hierdoor ontstaan **ontwikkelrichtingen**. In deze stap worden er nog geen keuzes gemaakt. Het is vooral een analyse. Op de participatieladder is dit het niveau 'meedenken'.
3. Nu de mogelijke ontwikkelrichtingen bekend zijn, kunnen deze worden omgezet in **ontwikkelprincipes**. Door met bewoners en overige belanghebbenden in gesprek te gaan, ontstaat er een advies aan de gemeente. Het is duidelijk wat zij vinden en welke integrale keuzes volgens hen gemaakt zouden moeten worden. Dat noemen we ontwikkelprincipes. In deze ontwikkelprincipes kunnen verschillende strategieën worden gekozen, namelijk instandhouding (met de focus op behoud), inpassing (met de focus op langzame en duurzame ontwikkeling van het landschap) of transformatie oftewel een snelle ontwikkeling van het landschap.

Ontwikkelprijncipes voor landschap

Hier is, in een fictief voorbeeld van een gemeente, gekozen voor een ontwikkelingsprincipe per kernkwaliteit. De focus bij de kernkwaliteiten openheid en rust ligt hierin bij dwingende maatregelen om deze in stand te houden, terwijl singels inspiratie zouden moeten bieden in een transformatiegebied. Dit zou kunnen door in het plan voor een nieuwe woonwijk, singels deels te laten verdwijnen, maar ook nieuwe aan te leggen met eventueel een andere boomsoort, maar wel met dezelfde lijnrichting in het landschap. Ze maken deel uit van het openbaar groen van de nieuwe woonwijk, waardoor voor een deel van het gebied het cultuurlandschap getransformeerd is in een woonlandschap. De oude lijnen van het landschap zijn niettemin nog herkenbaar. Het open veenweidegebied met sloten en houtkades zou zich kunnen ontwikkelen volgens de 'behoud-door-ontwikkeling'-strategie waarbij inpassing van initiatieven mogelijk is. Dit kan zowel op gebiedsniveau als op het niveau van de kernkwaliteiten worden uitgewerkt.

Opgaven en wensen: woonwijk in een deel van het gebied, evenals kleinschalige ontwikkeling agrarische sector	Strategie:	Instandhouding	Inpassing	Transformatie
	Kernkwaliteit (voorbeeld)	<i>Openheid Rust</i>	<i>Open veenweidegebied met sloten en houtkades</i>	<i>Singels</i>
	Type instrumenten:	<i>Focus op behoud-dwingend, bijvoorbeeld bouwverbod meest open landschap.</i>	<i>Focus op duurzame ontwikkeling-sturend, bijvoorbeeld stimuleren aanleg ontbrekende delen houtkade bij bouw nieuwe boerenschuur.</i>	<i>Focus op inspiratie, zoals meegeven idee inpassing singelvormige elementen in nieuwbouwproject</i>

- Zorg voor een **duidelijke afsluiting** van het participatiegedeelte, waarin eindresultaten en vervolgstappen in de omgevingsvisie zo helder mogelijk zijn. Maak duidelijk wat er gebeurt met de inbreng van de bewoners. Soms is het vervolgtraject nog onduidelijk, of ontstaat onbedoeld vertraging. Communiceer daarover, ook wanneer het anders loopt dan gedacht.
- Organiseer eventueel een afsluitende presentatie waarin de resultaten worden gelanceerd **voor een breed publiek** en/of maak de resultaten toegankelijk in de vorm van een rapport, boekje of download.

Landschapswensen

Het is raadzaam om een duidelijke plek in het proces te reserveren voor de wensen van bewoners voor het landschap. Dit kan samengaan met het inventariseren van de (mogelijke) opgaven voor het gebied die meer van buiten komen, zoals klimaatadaptatie. Bij de wensen gaat het om wat de bewoners, voortvloeiend uit de landschapsbiografie en kernkwaliteiten, graag willen voor de streek. Dat kan zijn: versterken van de cultuurhistorische landschapselementen of behouden van de openheid in het landschap. Maar dat kan ook zijn: het aantrekken van meer recreanten of bedrijvigheid, of het uitbreiden van de intensieve of juist extensieve landbouw. De wensen kunnen sterk samenhangen en

“JE KUNT LANDSCHAPSKWALITEIT LATEN MEEONTWIKKELEN MET ANDERE OPGAVES, ZOALS WONINGBOUW. IN STAPHORST KRIJGEN RODE ONTWIKKELINGEN EEN OPGAVE MEE, BIJVOORBEELD OM OOK TE INVESTEREN IN DE AANLEG VAN ELZENSINGELS OP DE KAVELS. DAT VERSTERKT DE WAARDEVOLLE KENMERKEN VAN HET CULTUURHISTORISCHE LANDSCHAP.”

– Edwin Saathof, gemeente Staphorst.

Landschapswensen in Notter-Zuna

In Notter-Zuna (gemeente Wierden, Overijssel) werden veel bewonerswensen opgetekend voor het landschap. Zo werd opgemerkt dat de houtwallen in het coulisselandschap hard toe waren aan intensiever beheer. Ook werd een aantal kernkwaliteiten genoemd die in stand gehouden moeten worden volgens de bewoners, zoals de typische zandweggetjes, de bossen en de open essen. Tot slot werd ingebracht om het coulisselandschap te versterken met de aanplant van nieuwe houtwallen. Deze wensen kunnen door de gemeente Wierden als advies worden meegenomen bij de toekomstige totstandkoming van de omgevingsvisie.



↑ DE LANDSCHAPSWENSEN OP EEN RIJTJE GEZET DOOR BEWONERS IN NOTTER-ZUNA (OVERIJSSSEL), SAMEN MET DE GEMEENTE EN MEDEWERKERS VAN LANDSCHAP OVERIJSSSEL.

overlappen met de kernkwaliteiten, maar dat hoeft natuurlijk niet. Het is daarom raadzaam om een goed onderscheid aan te brengen tussen de kernkwaliteiten en de landschapswensen en de wensen ook te koppelen aan de verschillende stakeholders. Zo

TIP!
Wees op de hoogte van eerdere participatieprocessen in de streek en voorkom participatiemoeheid.

wordt het in een later stadium makkelijker om afwegingen te maken en transparant terug te koppelen over keuzes die gemaakt zijn. Uiteraard is het geen doel op zich om consensus in de landschapswensen te bereiken.

VOORBEELD: ONTWIKKELRICHTINGEN IN HEILOO

In Heiloo (Noord-Holland) is geëxperimenteerd met het werken met kernkwaliteiten op basis van de landschapsbiografie. Als sluitstuk van het participatieproces, werden de ruimtelijke opgaven ‘geconfronteerd’ met de kernkwaliteiten en wensen uit de streek. “We zijn samen met de bewoners op zoek gegaan naar de mogelijkheden om erfgoed als inspiratiebron te gebruiken, zodat er ruimtelijke kwaliteit ontstaat”, vertelt Edwin Raap, projectleider van Natuurlijke Zaken/Landschap Noord-Holland. “We hebben de kernkwaliteiten van het landschap omgezet in zo concreet mogelijke ontwikkelrichtingen. Dit zijn geen randvoorwaarden, maar juist ontwikkelingsgerichte handvatten om mee verder te gaan.”

De kernkwaliteiten werden gebruikt in Heiloo om helder te krijgen hoe met toekomstige ontwikkelingen kan worden omgegaan, en hoe die eruit zouden kunnen zien. “Dat is veel krachtiger dan alleen maar zeggen wat niet mag of wat behouden moeten worden”, zegt Raap. “De ontwikkelrichtingen willen we gebruiken om mee te geven aan plannenmakers, zodat het leidt tot meer ruimtelijke kwaliteit.”

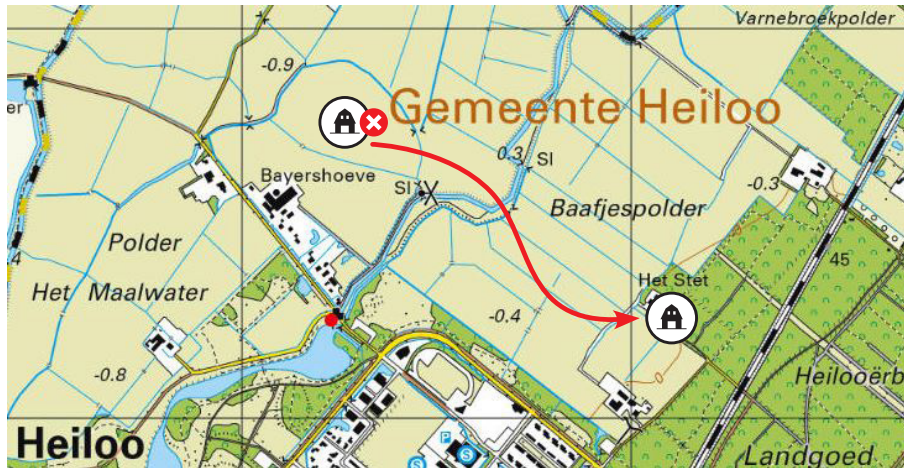


In Heiloo zijn op basis van de landschapsbiografie en de onderscheiden de kernkwaliteiten een zestal ontwikkelrichtingen benoemd. Ze worden ter illustratie hier kort beschreven.

1. KENMERKENDE ZICHTLIJNEN IN HET LANDSCHAP BENADRUKKEN, MET NAME IN DE OPEN STRANDVLAKTE

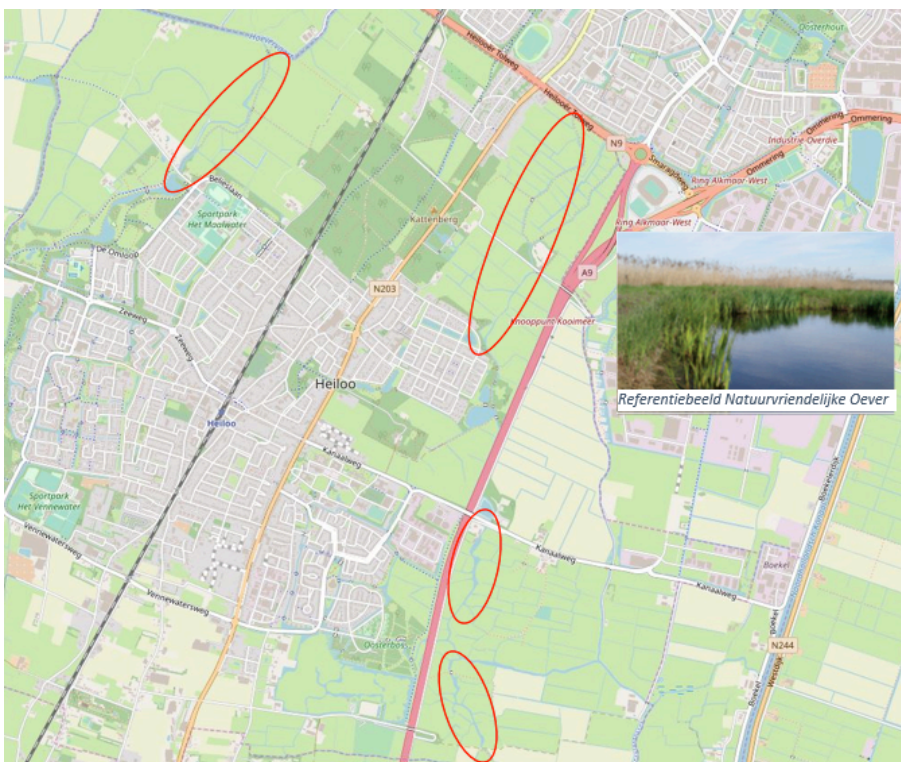
↑ De openheid en weidsheid van het landschap werden als kernkwaliteit benoemd door bewoners in Heiloo. Dit leidt tot de ontwikkelrichting om een aantal zichtlijnen op de kaart te markeren die aangeven waar dit het best beleefbaar is – in dit geval op de strandvlakte. Deze zichtlijnen openhouden bij nieuwe ontwikkelingen kan door de gemeenteraad als ontwikkelingsprincipe in de omgevingsvisie worden bekrachtigd.

2. DE AGRARISCHE SECTOR IS KENMERKEND VOOR HET BUITENGEBIED EN MOET ALS DRAGER BEHOUDEN BLIJVEN EN KUNNEN ONTWIKKELEN



↑ Nieuwe ontwikkelingen in de agrarische sector zijn nodig om deze te behouden als drager van het buitengebied. Die ontwikkelingen passend houden bij wat in het verleden is gegroeid, betekent bijvoorbeeld dat bebouwing in de strandvlakte uit de zichtlijnen van de open delen zou moeten blijven. Dit kan bijvoorbeeld door gebouwen aan de zoom van de bossen in 'boskamers' te plaatsen. Kortom: duidelijke ontwerpkeaders, niet alles kan zo maar. (casus is fictief)

3. HISTORISCHE WATERLOPEN GEBRUIKEN ALS ONTWIKKELRICHTING BIJ NIEUWE WATEROPGAVE



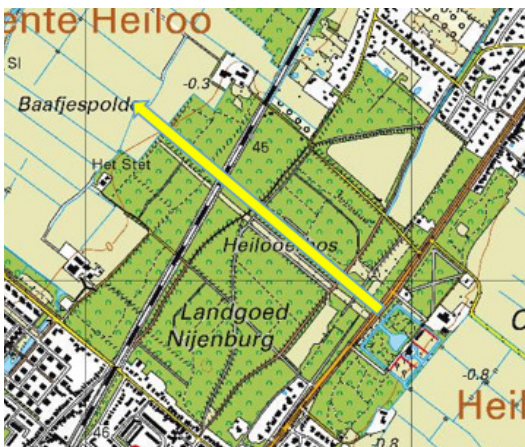
← Rondom Heiloo ligt een aantal 'Dieën', natuurlijke waterlopen die voor een deel teruggaan tot het 'Oer-IJ'. Op de kaart hiernaast zijn deze in rode ovalen te herkennen. De Dieën zijn als kernkwaliteit benoemd door bewoners in Heiloo. Als ontwikkelrichting geldt dat deze beter zichtbaar en beleefbaar zouden kunnen worden gemaakt, bijvoorbeeld in het kader van de waterbergingsopgave en/of aanleg van natuurvriendelijke oevers.

4. BIJZONDER VERKAVELINGSPATROON



← Het buitengebied van Heiloo heeft een onregelmatige blokverkeveling van hoge ouderdom (de kaartjes tonen een gebied dat nauwelijks is veranderd in 125 jaar). Boeren gaven aan dat herverkeveling voor hun niet nodig is, omdat het de bedrijfsvoering niet in de weg staat. De natuurinclusieve landbouw kan goed gebruikmaken van bestaande waarden. Ontsluiting kan prima met respect voor oude verkeveling.

5. GEBUIK HET GROENE KARAKTER VAN DE GEMEENTE OP DE STRANDWAL



← De openheid van de strandvlakten heeft zijn pendant op de strandwal, waar bomen, bossen en houtwallen voorkomen. Een ontwikkelrichting is om dit te versterken en het contrast tussen open en besloten beleefbaar te maken door het creëren van doorzichten. De beroemde zichtas vanuit Nijenburg (linkerkaartje) kan als inspiratie dienen. De karakteristieke heggen op de strandwal kunnen waar mogelijk teruggebracht worden, ook in de bebouwing.

6. BEWONING KLEINSCHALIG LATEN EN PASSEND BIJ HET VOORNAME KARAKTER VAN HEILOO

→ De uitstraling van Heiloo verder ontwikkelen en laten plaatsvinden op/aan de strandwal. Benut de aanwezige landschapsstructuren in het ontwerp, bijvoorbeeld door het laten terugkomen van karakteristieke hagen, die op de strandwal thuishoren. De afbeelding toont een voorbeeld van huizen zoals die in Zuiderloo zijn gebouwd: op de strandwal, voornamelijk en met behoud van houtwallen/heggen.



Instandhouding op basis van de kernkwaliteiten

Als na het participatieproces duidelijk is geworden dat enkele specifieke kernkwaliteiten in stand zouden moeten worden gehouden, dan kan dat vervolgens in de omgevingsvisie worden vastgelegd. Eenmaal vastgesteld, vormt het de basis voor het omgevingsprogramma van de gemeente waarin aandacht is voor met name landschapsbeheer. Bijvoorbeeld houtwallen en singels vragen, naast planologische bescherming vooral om beheermaatregelen, zodat ze op de langere termijn het landschap kleur blijven geven.

Stel dat oude, opgaande landschapsstructuren als landschapskwaliteit zijn benoemd en bewoners de wens uitspreken deze te willen behouden, dan kan dat doorwerken in het omgevingsplan door relatief strenge kapregels in te stellen voor die

plekken. Het omgevingsplan kan aangeven waar waardevolle inheemse bomen of struiken te vinden zijn, of waar nog de hoogste dichtheid aan houtwallen te vinden is. Denk ook aan de bescherming van aardkundige of archeologische waarden zoals zandwallen, kreekpatronen of grafheuvels. Dit zijn de plekken waar in het omgevingsprogramma ruimte zou kunnen komen voor het instellen van (extra) subsidies voor het onderhoud, uitgevoerd door agrariërs, particulieren en vrijwilligers.

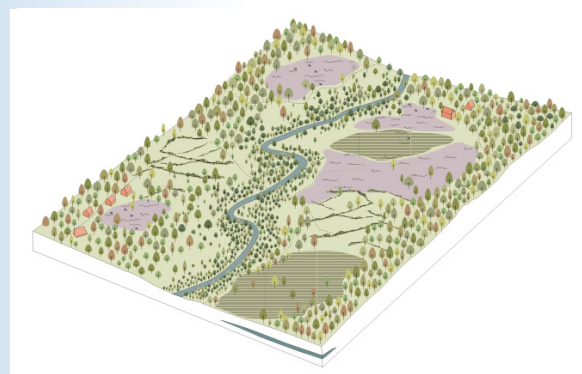
In andere deelgebieden waar wellicht veel minder kernkwaliteiten zijn, kan de gemeente minder regels instellen en/of minder budget voor beheer en herstel ter beschikking stellen. Hier zouden initiatiefnemers bijvoorbeeld een vergunning kunnen krijgen voor de bouw van een huis, met als voorwaarde een investering in het onderhoud van een nabijgelegen landschapselement.

Voorbeeld gemeente Wierden: omgevingsvisie gecombineerd met provinciale opgave

In Notter-Zuna, een gebied in de gemeente Wierden (Overijssel) werd het maken van een landschapsbiografie als basis voor de gemeentelijke omgevingsvisie gecombineerd met de provinciale opgave om een gedragen plan te maken voor langjarig beheer van het landschap. De focus lag hier dus vooral op instandhouding en duurzaam beheer. Het maken van de landschapsbiografie voor Notter-Zuna resulteerde in een aantal kernkwaliteiten, waaronder het coulisselandschap en de zandwegen. Samen met de bewoners werden deze kernkwaliteiten afgezet tegen de thema's die speelden in het buitengebied, zoals recreatie, biodiversiteit (natuurbeheer) en waterbeheersing. Vervolgens werd benoemd wat de wens was: het behouden, versterken of beheerbaar houden. In de omgevingsvisie kunnen zandwegen of het coulisselandschap vervolgens als kernkwaliteit benoemd worden, en vervolgens worden beschermd via het omgevingsplan.



↑ AKKERS EN WEILANDEN, OMZOOMD DOOR BOMEN, VORMEN HET COULISSELANDSCHAP EN ZIJN DAARMEE EEN BELANGRIJKE KERNKwaliteit VAN HET LANDSCHAP VAN NOTTER-ZUNA. FOTO: DOOK VAN GILS.



↑ VISUALISATIE VAN HET HUIDIGE COULISSELANDSCHAP ROND 1500 IN NOTTER-ZUNA. VISUALISATIE: FLUX LANDSCAPE ARCHITECTURE.

“LANDSCHAP IS LEIDEND IN KEUZES DIE WE MAKEN, ZOALS BIJ HET ZOEKEN NAAR EEN NIEUWE LOCATIE VOOR WONINGBOUW. DAT ZIT IN ONS DNA. OUDE HOUTWALLEN WORDEN ZOVEEL MOGELIJK INGEPAST IN NIEUWE RUIMTELIJKE ONTWIKKELINGEN”

– Suzanne Dekker, gemeente Noordenveld.

Kernkwaliteiten	Bewoners-thema's					
	Landschaps-beheer	Leefklimaat	Bio-diversiteit	Karakte-ristieken	Water-beheersing	Recreatie
Coulissen-landschap	Intensief	Behoud, benutten en beschermen	Uitbreiden	Robuuster maken	Beheersbaar	Uitbreiden
Zandwegen	Intensief	Behoud	Uitbreiden	-	Beheersbaar	Uitbreiden

↑ TABEL 4. CONFRONTATIEMATRIX VAN TWEE KERNKWALITEITEN IN NOTTER-ZUNA MET DOOR BEWONERS AANGEDRAGEN THEMA'S. DIT IS HET ADVIES VOOR DE ONTWIKKELPRINCIPES VAN DE GEMEENTELIJKE OMGEVINGSVISIE EN HET LANGJARIG BEHEERPLAN VOOR HET LANDSCHAP DAT IN DE TOEKOMST IN EEN OMGEVINGSPROGRAMMA ONDERGEBRACHT ZOU KUNNEN WORDEN.



↑ ZANDWEG IN ZUNA, OVERIJSEL. ZANDWEGEN WERDEN DOOR DE BEWONERS AANGEWEZEN ALS ÉÉN VAN DE KERNKWALITEITEN DIE IN HET LANGJARIG BEHEERPLAN VAN HET GEBIED OPGENOMEN ZOULDEN MOETEN WORDEN. FOTO: DOOK VAN GILS.

“KIJK NAAR DE ONTWIKKELINGEN IN HET LANDSCHAP EN BENOEM WELKE TRENDS INVLOED ZULLEN HEBBEN OP DE TOEKOMST VAN DE STREEK. NEEM DEZE MEE ALS BASIS VOOR DE VRAGEN IN HET PARTICIPATIEPROCES.”

– Janine Hogeman, gemeente Noordenveld.

Koekange-Ruinerwold: opstellen regeling agrarisch landschapsbeheer

In de gemeente de Wolden bleek dat inwoners en stakeholders van de dorpen Koekange-Ruinerwold veel belang hechten aan de afwisseling van de karakteristieke singels in bepaalde delen, in combinatie met wat meer open landschap in andere delen van het gebied. Door dit in de omgevingsvisie als kernkwaliteit te benoemen, kan de gemeente hier specifiek beleid voor ontwikkelen. Eén van de wensen is het blijvend openstellen van de lokale Regeling Agrarisch Landschapsbeheer (RAL) voor het beheer van elzensingels. Deze RAL-regeling hoeft niet in de omgevingsvisie te staan, dat kan in het nader te specificeren beleid worden uitgewerkt. De gemeente zou op basis van de resultaten kunnen besluiten om in het gesloten elzensingelgebied strengere kapvergunningen te hanteren dan in gebieden waar juist het open landschap weer meer gewaardeerd wordt. Of agrariërs grotere stallen toe te staan in ruil voor de aanleg van extra singels. Hoe dit in de praktijk uitgewerkt wordt, zal blijken in de komende jaren. Voorsnog lijkt er vooral draagvlak voor de RAL-regeling en voor het maken van een plan voor het economisch waarden van afvalhout, zoals dat ook al met maaisel uit natuurgebieden en bermen gebeurt.



↑ HISTORISCHE KAART DE WOLDEN 1830-1849 WAAROP DUIDELIJK DE VERKAVELING TE ZIEN IS. DEZE VERKAVELING IS IN EEN DEEL VAN HET GEBIED NOG GOED TE HERKENNEN DOOR DE AANWEZIGHEID VAN DE SINGELS.

Beleidsdoelen stellen (Stap 2.4)

De gemeente kan op basis van de kernkwaliteiten en de ontwikkelingsprincipes doelen stellen.

Ook dit zou onderdeel kunnen zijn van de omgevingsvisie. In deze handreiking is dit niet verder uitgewerkt.

4. Inbrengen landschapsbiografie en visievorming in de omgevingsvisie

De landschapsbiografie en de benoemde kernkwaliteiten van het landschap kunnen **richting geven** aan de **plannen, ontwerpen** en **ambities van de gemeente**, maar welke plek krijgen deze resultaten in het algemene proces van de omgevingsvisie? In dit hoofdstuk staat een aantal **aandachtspunten** dat van belang is.

Inbrengen in de omgevingsvisie

Eén van de belangrijkste aspecten van het inbrengen van de landschapsbiografie en het daaropvolgende proces van visievorming in de omgevingsvisie, is de keuze welke plek de resultaten krijgen in het integrale proces van de omgevingsvisie.

- Het maken van een landschapsbiografie (fase 1 in deze handreiking) kan als integraal onderdeel van de omgevingsvisie worden opgepakt. Bewoners en andere belanghebbenden geven dan input op het landschapsverhaal.
- Het is ook mogelijk om een landschapsbiografie als een soort vooronderzoek te doen, voorafgaand aan het proces van de omgevingsvisie. Op die manier kan een algemene indruk worden verkregen van de landschapskenmerken van uw gemeente. Het resultaat kan dienen als een soort landschappelijke onderlegger, op basis waarvan keuzes gemaakt kunnen worden. Bij de volgende stap, het maken van de omgevingsvisie, kunnen alle thema's vervolgens in relatie tot elkaar worden afgewogen.
- De visievormende fase op het landschap (fase 2 in deze handreiking) waarin kernkwaliteiten van het landschap worden benoemd, maar ook landschapswensen en ontwikkelrichtingen en -principes, is bij uitstek geschikt om in te

brengen in het proces van de omgevingsvisie. De visievorming op landschap in samenspraak met de streek, maakt de participatieopgave in de omgevingsvisie concreet en uitvoerbaar.

Keuzes in het participatieproces

Voor het betrekken van bewoners en andere belanghebbenden bij het maken van de omgevingsvisie is het belangrijk om na te denken over de aanpak. Twee vragen spelen daarbij een belangrijke rol:

1. Welk schaalniveau kiest u? Richt u het proces in op dorpsniveau, gemeenteniveau of zelfs gebiedsoverstijgend?
2. Wilt u alle thema's die bij de fysieke leefomgeving horen, integraal bespreken? Of kiest u ervoor om thematisch te werk te gaan, en vervolgens later in het proces integrale afwegingen te maken? Of een combinatie van beide?

Voor gemeenten met een kleine kern ligt het voor de hand om het gehele grondgebied in één keer te behandelen. Maar het is denkbaar om het gebied procesmatig op te knippen, bijvoorbeeld één proces voor de stad en één voor het buitengebied. De betrokkenheid die mensen bij hun leefomgeving voelen, kan een doorslaggevend argument zijn om een gebied op te delen en parallelle processen op te zetten. Zo zijn er gemeenten die het per kern aanpakken, omdat

“IN DE OMGEVINGSVISIE BUITENGEBIED BENOEMEN WE ONZE KERNKWALITEITEN. WE GEBUIKEN DEZE KERNKWALITEITEN ALS VERTREK PUNT VOOR HET ONTWERPPROCES VAN NIEUWE ONTWIKKELINGEN EN VOOR HET AANTREKKELIJKER MAKEN VAN ONS LANDSCHAP. WE WILLEN TOE NAAR EEN DYNAMISCH LANDSCHAP MET BEHOUD VAN ZIJN IDENTITEIT.”

– Marjolein Sanderman, gemeente Rheden.

dit beter aansluit bij de ervaring en betrokkenheid van de bewoners. Kiest u voor één gemeentebreed proces, dan betekent dat de deelname van een relatief grote groep mensen. In dat geval ligt het voor de hand een meer thematische aanpak te nemen, waarbij de uitdaging zit in het integraal denken.

Hoe dan ook, het is altijd nodig om naast burgers, experts te betrekken zoals historisch-geografen, landschapsecologen en landschapsarchitecten. Die laatste zijn in staat de landschappelijke oplossingen van maatschappelijke vraagstukken vorm te

geven. Deze zijn vooral in de integrale onderdelen van het proces van belang.

Daarnaast zouden inhoudelijk betrokken ambtenaren (dus niet alleen de ambtenaar die het proces moet begeleiden), raadsleden en wethouders in het landschappelijke traject betrokken moeten worden, zodat zij vroegtijdig een idee krijgen hoe de uitkomsten in het beleid vorm kunnen krijgen.

Ten slotte is het goed de bewoners die betrokken waren bij het landschapsbiografietraject ook

Gemeente de Wolden

In gemeente de Wolden (Drenthe) is ook een landschapsbiografie gemaakt, waarbij de inwoners van het dorp meedachten over de toekomst van het landschap. Erik de Gruijter, directeur van Landschapsbeheer Drenthe, is tevreden over het proces: “Ik ben vooral blij met de betrokkenheid van de bewoners en maatschappelijke partijen. Ze dachten uitstekend mee en hadden het juiste niveau om naar de toekomst te kunnen kijken.

Ondanks de verschillen was er respect voor elkaar en misverstanden werden uit de weg geruimd. Er ontstond echt een gevoel van samen moeten we gebiedsgericht aan de slag”. Een onderdeel van het proces was de waardering van landschapselementen- en structuren in de streek om tot een advies voor de kernkwaliteiten te komen. Dit werd gedaan door een digitale enquête uit te zetten onder deelnemers van het traject. Opvallend waren de hoge scores voor een meertje, de kerk, het kerkhof, het open agrarische landschap in combinatie met elzensingels, bosjes met een variatie aan bomen en struiken en historische boerderijen. De blokvormige bebouwing die vanaf de jaren 1960 is neergezet scoorde duidelijk lager.



↑ HET OPEN AGRARISCHE LANDSCHAP IN COMBINATIE MET DE ELZENSINGELS
WERD STERK GEWAARDEERD DOOR BEWONERS IN KOEKANGE (DRENTHÉ).

te betrekken bij het vervolg in uitvoering en beheer. Mensen raken door het schrijven van de landschapsbiografie enthousiast over het landschap. Dat enthousiasme is bruikbaar om landschap, natuur en erfgoed een duidelijke plek te laten krijgen in vervolgfases.

In onderstaande tabel is stapsgewijs in beeld gebracht hoe de landschapsbiografie, de kernkwaliteiten, ontwikkelrichtingen- en principes een plek kunnen krijgen in het algemene participatieproces van de omgevingsvisie.

Fase	Wat	Hoe	Niveau	Wie
Algemene start proces omgevingsvisie met vooronderzoeken				
onderzoek (Fase 1)	Landschapsbiografie opstellen met kenmerken/karakteristieken	Onderzoekstraject relatief kleine groep deskundigen (bewoners/experts).	Gebiedsgericht of totale grondgebied gemeente. Integrale geschiedenis fysieke leefomgeving.	Gemeente, externe landschapsorganisatie of adviesbureau: evt. met deskundige bewoners
Brede aankondiging start participatie visievorming omgevingsvisie				
visievorming (Fase 2)	2.1 Advies kernkwaliteiten	Kleinere bijeenkomst(en), enquête.	Totale grondgebied gemeente. Focus op thema landschap.	Gemeente, externe landschapsorganisatie of adviesbureau: met relatief beperkte groep bewoners en stakeholders
	2.2 Advies Integrale analyse ontwikkelrichtingen en wensen	Grotere bijeenkomst(en)	Totale grondgebied. Integraal/alle beleidsterreinen.	Gemeente, extern bureau, met grote groep bewoners en stakeholders
	2.3 Advies keuze ontwikkelprincipes	Grotere bijeenkomst(en)	Gebiedsgericht (integraal) of totale grondgebied (focus op thema landschap)	Gemeente, externe landschapsorganisatie of extern bureau. Met grote groep bewoners en stakeholders.
	2.4 Advies beleidsdoelen	Niet uitgewerkt in deze handreiking, nader uit te werken.		
Einde brede participatie omgevingsvisie				
besluitvorming (Fase 3)	Voorstel en besluit Omgevingsvisie. Definitieve keuzes maken. Vooruitkijken naar omgevingsplan en programma's	Proces gemeenteraad	Totale grondgebied gemeente, integraal	Gemeenteraad (op voorstel van ambtenaren)

↑ TABEL 5: MOGELIJKE INPASSING VAN DE LANDSCHAPSBIOGRAFIE EN DE OVERIGE INPUT VOOR VISIEVORMING LANDSCHAP BINNEN HET ALGEMENE PARTICIPATIEPROCES VAN DE OMGEVINGSVISIE.

5. Zelf aan de slag

Natuurlijk kan een landschapsbiografie aanleiding zijn voor uitgebreid **historisch onderzoek**, waarbij allerlei bronnen en data worden geraadpleegd. Maar veel kennis is al samengevoegd en makkelijk te gebruiken op de **site van de Rijksdienst voor het Cultureel Erfgoed**.

Op de website van **de Rijksdienst voor het cultureel erfgoed** zijn veel bronnen te raadplegen. Zo is er bijvoorbeeld Panorama Landschap, waarbij Nederland is verdeeld in **78 regio's** die een gemeenschappelijke biografie delen in de manier waarop ze zijn ontstaan en ontwikkeld.

Op de website www.landschapinnederland.nl/bronnen-en-kaarten staat een handig overzicht van mogelijke bronnen.

De beschrijving van een gekozen gebied kan vervolgens worden **gedownload als pdf**. Ook zijn er diverse **kaarten** en **bronnen** op het gebied van steden & erfgoed, energie & erfgoed, archeologie, agrarische landschappen etc.



FOTO: KAREL TOMEI

COLOFON

Tekst Mirjam Koedoot (Bureau Koedoot), Wanne Roetemeijer (Bureau Roetemeijer), Edwin Raap (Natuurlijke Zaken, onderdeel van Landschap Noord-Holland) en Derk Jan Stobbelaar (Hogeschool Van Hall Larenstein).

Redactie Guido Mauro, Frank Altenburg en Berthe Jongejan (Rijksdienst voor het Cultureel Erfgoed), Gerrit-Jan van Herwaarden (LandschappenNL), Flip ten Cate (Federatie Ruimtelijke Kwaliteit), Gerrie Fenten en Frank Gorissen (BNSP).

Eindredactie Marianne Wilschut

Vormgeving Studio Jorrit van Rijt

Uitgave mei 2019

