

# POST 65

Post '65-erfgoed en waarderingsparticipatie.  
Een verkenning van de praktijk.

**DOCKK**

CULTUUR NATUUR ARCHITECTUUR



**Post 65'-erfgoed en waarderings-  
participatie.**

**Een verkenning van de praktijk.**

maart 2021

In opdracht van Erfgoedvereniging Bond  
Heemschut

DOCKK Cultuur Natuur Architectuur  
Johanna van der Werff

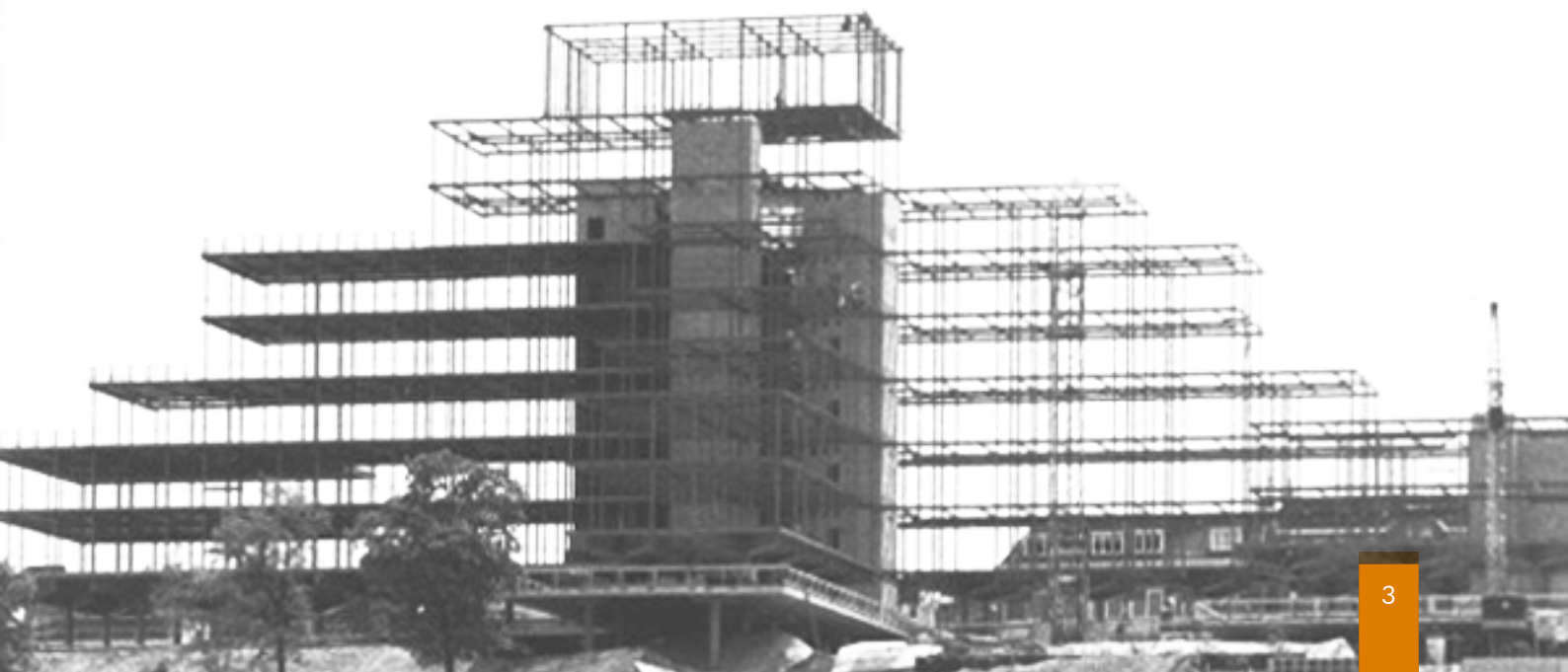


**DOCKK**

CULTUUR NATUUR ARCHITECTUUR

# INHOUD

VOORAF		6
OPDRACHT		12
BEVINDINGEN	Algemeen	15
BEVINDINGEN	Toenemende aandacht voor Post '65-erfgoed	17
BEVINDINGEN	Toenemende zorg voor Post '65-erfgoed	18
BEVINDINGEN	Bedreigingen Post '65-erfgoed divers en oorzaken multifactorieel	19
BEVINDINGEN	Praktijk erfgoedwaardering gemeenten en Post '65	21
BEVINDINGEN	Corporaties en ontwikkelaars – een factor van belang bij Post '65	35
CASES	Post '65 in de praktijk	37
BEVINDINGEN	Bewoners en gebruikers en initiatieven rond erfgoed	44
BEVINDINGEN	Erfgoedverenigingen	47
PRAKTIJK	Individuele Post '65-initiatieven	49
AANBEVELINGEN		53
INTERVIEWS		56
GERAADPLEEGDE BRONNEN		58



# SAMENVATTING

Ons jongste erfgoed, uit de Post '65-periode, komt steeds meer op het netvlies van professionele en particuliere erfgoedzorgers, architecten, stedenbouwkundigen, planologen, sociologen, onderzoekers, docenten en studenten én betrokken burgers. Sommige gemeenten lopen voorop als het gaat om inventarisatie van het Post '65-erfgoed, andere staan nog aan het begin.

Steeds vaker wordt daarbij, naast bescherming en behoud van cultuurhistorische erfgoed, ook het belang van de aan erfgoed te koppelen sociale waarden, het belang van het erfgoedverhaal en publieke toegankelijkheid van het erfgoed ingezien. De verwachting is dat de toekomstige Omgevingswet dit verder zal faciliteren, zij het dat de verschillen tussen gemeentelijke Omgevingsvisies nog wel groot zijn, zeker wat betreft het nog onbeschermd erfgoed. Waarderingsparticipatie bevindt zich bij veel gemeenten nog in een pioniersfase. Verschillende gemeenten experimenteren met burgerparticipatie als het gaat om de waardering van hun erfgoed. Ze hanteren daarvoor diverse middelen, uiteenlopend van het uitnodigen tot het aandragen van monumenten door burgers; het organiseren van workshops en andere activiteiten rond erfgoed, tot het uitnodigen van eigenaren van panden om deze vrijwillig als gemeentelijk monument aan te melden.

Corporaties en ontwikkelaars zijn belangrijke spelers als het gaat om de toekomst van de Post '65-erfenis. Corporaties hebben relatief veel Post '65-erfgoed in bezit. De nationale opgave om het (Post '65-)bezit te verduurzamen is sterk verweven met beslissingen van corporaties over 'sloop en nieuwbouw' versus renovatie en restauratie en zal naar verwachting grote impact hebben op het Post '65-erfgoed en is daarmee aandachtspunt. Ook ontwikkelaars kunnen met ontwikkelactiviteiten vanuit gebiedsaanpak, nieuwbouw en verdichting grote impact hebben op Post '65-erfgoed. Er zijn talrijke individuele initiatieven op het gebied van het behoud van Post '65-erfgoed, die het door hun onderscheidende impact waard zijn om sterker op de radar te komen.

Naast de inspirerende voorbeelden van gemeenten om burgers actief te betrekken bij (Post '65-)erfgoed, is er ook sprake van dilemma's, twijfel en vragen bij betrokkenen. Twijfels en vragen zijn er ook bij erfgoedverenigingen en initiatieven die rond (Post '65-)erfgoed actief zijn.

Verder experimenteren, nader onderzoek en, met alle betrokken en partijen, lessen leren vanuit de gesignaleerde dilemma's, twijfels en vragen, zal de weg naar bredere waardering van Post '65-erfgoed verder kunnen vereffen.

Dat Post '65-erfgoed steeds meer op de radar komt van bredere groepen en als drager van verhalen meer betekenis krijgt, biedt perspectief op een zorgvuldiger omgang met dit jongste erfgoed.

# LEESWIJZER

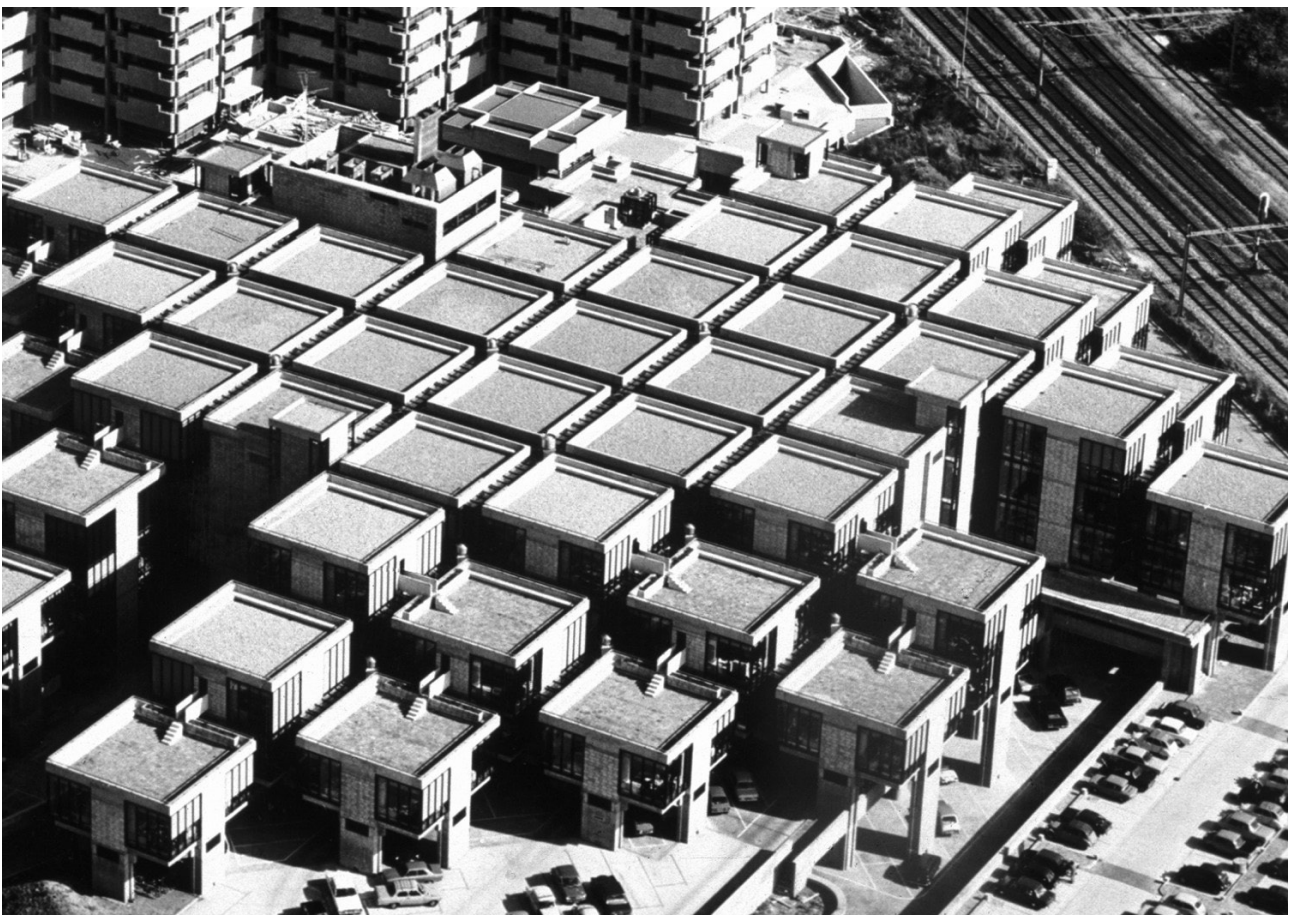
Onder **VOORAF** volgt een inleiding op het onderzoek, waarbij ik inga op de groeiende waardering voor Post '65-erfgoed en de karakteristiek van de Post '65-periode; een korte historische duiding geef van het begrip burgerparticipatie, mede in relatie tot het FARO-verdrag en ook de Erfgoed Deal en het initiatief van Panorama Lokaal kort aan de orde komen.

Onder **OPDRACHT** volgt een toelichting op de achtergronden van de opdracht, de opdrachtgever en de aanpak van het onderzoek.

Onder **BEVINDINGEN** schets ik mijn bevindingen, die voor het merendeel hun basis hebben in de interviews.

In het hoofdstuk **AANBEVELINGEN** doe ik aanbevelingen voor het vervolg.

Afsluitend volgt een overzicht van de **GEINTERVIEWDEN** en de **GERAADPLEEGDE BRONNEN**.



# VOORAF

## **Post '65 tot voor kort onontgonnen terrein van erfgoedzorg**

Post '65-erfgoed heeft vele en ook kleurrijke verschijningsvormen, zoals woonerven, bloemkoolwijken, terrasflats, collectieve woonvormen, stadsvernieuwing en experimentele woningbouw. De Post '65-periode was tot voor kort een onontgonnen terrein van erfgoedzorg. De perceptie van Post '65 is niet altijd gunstig. Fantasieloos; bulk; punaisebouw; armoedige trespa-platenbouw; extreem lelijk; zielloze Oostblokbouw; schoenendozen op pootjes; eindeloze, deprimerende sociale woningbouw. Het zijn enkele van de termen die Post '65 te beurt vallen. De wetenschap dat dit soort etiketten kleven aan Post '65 erfgoed, stelt diegenen die de ambitie hebben om Post '65-erfgoed te beschermen niet gerust. De waardering en interesse voor deze 'piepjonge' bouwkunst, lijkt nog niet heel groot.

Toch is er ook hoop. Met de tijd blijkt waardering te groeien, zo leert ons de geschiedenis van de bescherming van 19e eeuws erfgoed en de architectuur uit de wederopbouw. Ooit niet geliefd, nu toch wel omarmd. Het 'onontgonnen terrein' van Post '65-erfgoed komt langzaam op de radar van overheden, professionals, erfgoedverenigingen én van burgers. Nu de wens wordt geuit om ten aanzien van Post '65-erfgoed de waardering van burgers mee te laten wegen, is het vermeldenswaard dat de eerste monumentenbescherming, geïnitieerd door Victor de Stuers, ook terug te leiden was op verhalen. Historisch verhalen over woonhuizen van belangwekkend geachte personen, zoals Willem van Oranje en Maarten van Rossum, gaven aanzet voor bescherming. Ook toen.

Daarmee lijkt de cirkel in zekere zin rond.

## **Erfgoed als borging van verleden**

Erfgoedbescherming is meer dan een puur individuele kwestie en gaat verder dan 'is het een mooi, karakteristiek of beeldbepalend gebouw?', of 'kan het nog wel?'. Het heeft te maken met herinnering, gehechtheid en verbondenheid aan landschap of plek, met identiteit, maar ook met kennis die met het verdwijnen ervan verloren gaat. Kennis over dat gebouw en die plek, over bewonersgeschiedenis, van gebruiken en als voertuig van verhalen.

Verleden geeft context aan ons heden en aan onze toekomst. Dat heeft niet alleen te maken met herinneringen die we koesteren, maar gaat ook over zichtbare producten uit het verleden. Gebouwd erfgoed, publieke ruimte en landschappen maken deel uit van dat verleden. Erfgoed koppelt ons aan een gedeeld verleden, dat ons heeft gevormd en deel uitmaakt van onze identiteit. Alle aanleiding en reden om er zorgvuldig mee om te gaan.

Ons heden is niet statisch, maar fluïde. Door tijdverloop maakt het 'oude' heden als een continuüm plaats voor 'nieuwe' hedens. Het oude heden wordt onderdeel van het verleden. Zo zien we dat ook de grens van te beschermen erfgoed steeds weer wordt verlegd. Aanvankelijk lag die grens bij het jaartal 1850. Later kwam de grens te liggen bij 1940. Toen het erfgoed in de periode daarna, door stedelijke vernieuwing, steeds meer onder druk kwam te staan, schoof de grens op naar de 'wederopbouwarchitectuur' begrensd door het jaartal 1965. Ontwikkelingen in onze huidige maatschappij geven inmiddels aanleiding om de aandacht wederom verder te verleggen en de grens te verschuiven naar Post '65.

### **Erfgoedvereniging Bond Heemschut en Post '65-erfgoed**

Het is interessant om de bescherming van het Post '65-erfgoed in recent historisch perspectief te bekijken binnen de eigen gelederen van Erfgoedvereniging Bond Heemschut, hierna Heemschut. In juli 2017 constateerde de erfgoedvereniging, in 'Omgaan met Post-'65 architectuur' (onderzoek in samenwerking met de Universiteit van Amsterdam, auteur Bram de Jong, UvA) een gebrek aan animo voor de bescherming van 'nieuwe' architectuur, stedenbouw, infrastructuur en landschap binnen Heemschut. Een groot obstakel voor de bescherming was de negatieve reactie van de omgeving op pogingen tot behoud van 'ongewenste gebouwen', omdat draagvlak voor het erfgoed 'er niet of te weinig is'. Dit terwijl de noodzaak van behoud en hiervoor acteren door Heemschut wel degelijk werd gevoeld. De conclusie was dat er moest worden geopereerd in een lastig spanningsveld.

Inmiddels is het tij flink gekeerd. Een breed samengestelde landelijke werkgroep Post '65 is binnen Heemschut actief. In 2018 publiceerde Heemschut het boek 'Nederland aan het eind van een millennium', van de hand van architectuurhistoricus Dirk Baalman.

De provinciale Heemschutcommissies verleggen hun aandacht mede naar Post '65. In 2019 bracht Heemschut Amsterdam een brochure uit met 65 voorbeelden van waardevolle gebouwen en bouwwerken uit de periode 1966-1990 in de stad.

Regelmatig verschijnen artikelen over Post '65 in het tijdschrift Heemschut, zoals recent, in december 2020, over de 'lelijke kantoorkolos' Leeuwenburg in Amsterdam. Een monumentenaanvraag van Heemschut voor het oude politiebureau van Rem Koolhaas in Almere Haven leidde tot aanwijzing tot gemeentelijk monument.

In 2020 Heemschut sloot zich aan bij de uitkomsten van de verkenning Post '65 door de Rijksdienst Cultureel Erfgoed, hierna RCE, naar noodzaak en mogelijkheden van bescherming van Post '65-erfgoed. Ook onderhoudt Heemschut nauw contact met de RCE over de projecten die uitgezet worden in het kader van Post '65-erfgoed.

## **Karakteristiek Post '65-erfgoed**

Vanuit maatschappelijk, ruimtelijk en sociaaleconomisch perspectief kenmerkt de periode vanaf 1965 zich door ontwikkelingen met een ingrijpende weerslag op de fysieke leefomgeving. Na de al zeer productieve wederopbouwperiode kende de periode 1965-1990 een ongekende bouwproductie. Een kwart van de huidige woningvoorraad werd in deze periode gebouwd.

Typische en karakteristieke maatschappelijke ontwikkelingen kregen hun ruimtelijke en architectonisch weerslag. Veel historische binnensteden waren in de jaren zestig en zeventig sterk in verval en werden in het kader van Stadsvernieuwing gerenoveerd.

De hier en daar zeer voortvarende aanpak van gemeenten en projectontwikkelaars van in verval geraakte wijken en stadscentra bracht verontruste burgers die hun vertrouwde stukjes stad in hoog tempo zagen verdwijnen in beweging. Het fenomeen inspraak deed zijn intrede, in de vorm van medezeggenschap over bouwplannen. Ontwikkelingen als de onderwijsdemocratisering en veranderde onderwijsopvattingen hadden hun ruimtelijke impact. Talloze 'bloemkoolscholen' werden gebouwd en universiteiten groeiden in aantal en omvang. Burgers konden als gevolg van de stijgende welvaart meer aan vrijetijdsbesteding doen. Woonwensen en -ideeën veranderden en de toegenomen zeggenschap van burgers over de eigen woning en woonomgeving leidde tot andere, diversere woningtypologieën. Voor mensen in kwetsbare posities werden de kansen vergroot, wonen en zorg op maat werden bevorderd, stedelijke woonkwaliteit werd verbeterd en groene woonwensen werden gefaciliteerd. Toen de steden overvol raakten, werden in het kader van de gebundelde deconcentratie groeikernen gebouwd. Het zijn deze karakteristieken die het Post '65-erfgoed onderscheiden van perioden daarvoor. Talloze mensen zijn geboren in een bloemkoolwijk of gingen naar een 'bloemkoolschool'. Velen hebben het erfgoed nog zien bouwen.

## **Begrenzing eindjaartal variabel**

Post '65 is een startjaartal. Het afgrenzende jaartal varieert in het bredere veld. De RCE hanteert het tijdvak 1965 tót 1990, omdat, naar de opvatting van de Rijksdienst, gezien vanuit het heden, het tijdverloop anders te kort is voor oordeelsvorming met voldoende distantie en objectiviteit over de betekenis van het erfgoed. Anderen, zoals de Werkgroep Post '65 van Heemschut willen tot na 2000 gaan.

## **Burgerparticipatie toen en burgerinitiatieven nu**

In de jaren zeventig van de vorige eeuw maakte burgerparticipatie een belangrijk onderdeel uit van de besluitvorming in de volkshuisvesting, als reactie op de voortvarende stadsvernieuwingsprocessen, met zichtbare weerslag op de manier van (steden)bouw.



Maatschappelijk gezien is organisatie via burgerparticipatie ook nu weer een sterke trend, die ook in stedelijke processen steeds meer gebruik is geworden. De crisis van 2008 heeft aan deze ontwikkeling een extra boost gegeven. We zien in de huidige maatschappelijke ontwikkelingen een verschuiving van verzorgingsstaat naar participatiesamenleving, waarin de rol van overheden verandert van 'zorgen voor' naar 'zorgen dat'. Participatie is ook in de Omgevingswet een belangrijke pijler.

Participatie is bedoeld om verder te gaan dan inspraak. Participatie geeft ruimte voor engagementen in organisaties of in de samenleving. Participatie is ook een permanent leerproces tussen deelnemers, waarmee betrokkenheid, vertrouwen en draagvlak voor beslissingen worden verkregen. Het gaat hierbij om open processen, waarin er ruimte en tijd is voor het uitwisselen van meningen, het bouwen aan gedeelde visies en acties (co-creatie) en leren omgaan met verschillen.

### **Burgerparticipatie in erfgoedzorg**

In de erfgoedzorg is burgerparticipatie nog een relatief nieuwe loot aan de stam. De aanwijzing van erfgoed en kennis over monumenten ligt vanouds bij professionals.

Het gedachtengoed dat het aan ons erfgoed ten goede komt wanneer burgers zich daaraan sterker verbonden voelen, groeit. Het inzicht dat deze verbondenheid van belang is voor erfgoed verloopt langs meerdere lijnen. Burgers brengen lokale kennis over erfgoed mee. Als zij van daaruit meebepalen wanneer er van erfgoed sprake is, vertegenwoordigen ze mede het maatschappelijk draagvlak voor bescherming en behoud. Daarnaast kan het gunstig uitwerken omdat burgers zich mogelijk willen inzetten voor de instandhouding van erfgoed.

Zo wordt, naast bescherming en behoud van cultuurhistorisch erfgoed, ook het belang van de aan erfgoed te koppelen sociale waarden, het belang van het erfgoedverhaal en publieke toegankelijkheid van historische plaatsen ingezien.

Deze benadering vraagt een andere verhouding tussen burgers, overheden en andere organisaties. De verwachting is dat de toekomstige Omgevingswet ook dit gedachtengoed verder zal faciliteren.

### **Aandachtspunt Omgevingsvisies**

De manier en mate waarin erfgoed is opgenomen in omgevingsvisies verschilt per gemeente. Het onbeschermd, onbekende, immateriële en daarmee ook Post '65-erfgoed staat bij veel gemeenten, inwoners en belanghebbenden zelden op de radar en heeft vanuit Omgevingsvisies nauwelijks bescherming. Op dit moment doet de RCE onderzoek in hoeverre gemeenten aanhaken bij erfgoedgerelateerde initiatieven vanuit de samenleving.

Het aantal burgerinitiatieven in Nederland heeft sinds de laatste crisis vanaf 2008 een ware vlucht genomen. Initiatieven van burgers zijn in de huidige tijd niet meer weg te denken en brengen veel tot stand. Overheden moeten veel regelen rond participatie in hun omgevingsvisie, programma, omgevingsplan en als het gaat om omgevingsvergunningen.

Veel burgerinitiatiefnemers spreken inmiddels bij voorkeur over 'dóor burgers', in plaats van 'vóor burgers'. Het spectrum van burgerinitiatieven is zeer kleurrijk: men is actief op talrijke gebieden, waaronder leefbaarheid, zorg, energie, bouw, natuur & milieu, vervoerssystemen, lokale voedingsnetwerken en buurtwinkels. Als het gaat om burgerparticipatie en erfgoed, dan raakt dat al snel aan 'Placemaking', dat zich richt op het geven van meer gebruikswaarde aan plekken, vanuit de filosofie dat het maken van een plek draait om mensen, niet om stenen. Vanuit Placemakingsinitiatieven wordt onderzocht in hoeverre de gemeenschap meer het heft in eigen handen kan nemen, waarmee overheidstaken worden overgenomen, in co-creatie en vanuit participatie.

### **Ondersteuning bewonersinitiatieven**

Met de groei van het aantal bewonersinitiatieven komen ook netwerken op die individuele initiatieven ondersteunen. Zo zijn er diverse overkoepelende netwerken die bewonersinitiatieven ondersteunen, zoals LSA bewoners; Hart voor de buurt, Argu, Partoer consultants & onderzoekers en Citizen lab. De overkoepelende netwerken begeleiden bewoners en bewonersinitiatieven bij zelfbeheerprojecten, delen kennis en praktijkervaringen. Sommige richten zich mede op overheidsinstanties en maatschappelijke organisaties.

### **Verdrag van Faro**

In dit verband is het Verdrag van Faro van belang. Dit Europese verdrag (2005) benadert cultureel erfgoed vanuit mensen en gemeenschappen, vanuit participatie en gedeelde verantwoordelijkheden. Het moedigt burgers aan hun eigen cultureel erfgoed en dat van anderen te herkennen, te waarderen en er zorg voor te dragen. Erfgoed vormt hierbij een bouwsteen voor participatie én kan bijdragen aan de maatschappelijke opgaven voor de toekomst. Vanuit FARO kan subsidie worden verkregen voor participatief waarderen, beheren, samen leren en pionieren in erfgoedparticipatie.

September 2018 heeft de minister van Onderwijs Cultuur en Wetenschap (OCW) de RCE verzocht om de ratificatie van dit verdrag op haar merites te onderzoeken. De minister heeft uitgesproken het besluit over ratificatie in 2021 te nemen.

Met een ratificatie zullen de maatschappelijke en verbindende waarden van erfgoed en het belang van deelname door de samenleving worden benadrukt. Om de weg naar ratificatie te plaveien is de RCE gevraagd om, met een programma, burgerinitiatief en participatie te onderzoeken en te stimuleren en het zo tot een vanzelfsprekend onderdeel van de erfgoedpraktijk te maken. Medio december 2020 heeft het Ministerie van OCW met extra budget voor de subsidieregeling 'Vind elkaar in erfgoed. Verken de Faro-werkwijze.' de regeling een vervolg gegeven.

### **Erfgoed Deal**

De Erfgoed Deal is een samenwerkingsverband tussen de rijksoverheid, gemeenten, provincies en maatschappelijke organisaties die actief zijn in ruimtelijke ordening en erfgoedzorg. De Erfgoed Deal is een samenwerkingsverband tussen de ministeries OCW, BZK, IenW en LNV, Interprovinciaal Overleg (IPO), Vereniging van Nederlandse Gemeenten (VNG), Federatie Grote Monumentengemeenten, Federatie Instandhouding Monumenten, Natuurmonumenten, Staatsbosbeheer, LandschappenNL, het Rijksvastgoedbedrijf en de Federatie Ruimtelijke Kwaliteit. Vanuit de Erfgoed Deal wordt gezocht naar aansprekende voorbeelden van plekken waar veranderingen gaan plaatsvinden en waar erfgoed een betekenisvolle rol kan spelen, zoals bij de versterking van eeuwenoude rivierdijken; de aanleg van windmolenparken aan de rand van beschermde landschappen en de transformatie van oude industriële gebieden naar nieuwe woonwijken. Vanuit de Erfgoed Deal kan aan dergelijke projecten, ook rond Post '65-erfgoed, financieel bijgedragen worden, met als doel om lessen te leren, te onderzoeken en de opgedane kennis zo breed mogelijk te delen.

### **Panorama Lokaal door atelier Rijksbouwmeester**

Panorama Lokaal was een ontwerpprijsvraag over de stadsranden, om (ook Post '65-)wijken nieuwe energie te geven en stadsranden op de kaart te zetten. Zeven opdrachtgevende coalities deden ervaring op met het koppelen van opgaven en belangen in verschillende stadsranden. Daarnaast zijn 21 ontwerpteams getraind in deze nieuwe opgaven, waarmee kennis, inzichten en ideeën zijn opgedaan die mede inzetbaar zijn in Post '65-erfgoed.

# OPDRACHT

De opdracht vanuit Heemschut is om te verkennen hoe burgers en burgerorganisaties Post '65-erfgoed in brede zin een stem en een plaats kunnen krijgen binnen de nu door de overheid vastgestelde kaders en processen rond inventarisatie, waardering en selectie en welke ervaringen hierin al zijn opgedaan.

Heemschut vindt het, met de RCE, van groot belang om te werken aan een bredere waardering van Post '65-erfgoed door de inbreng van de burger-leek op te halen en mogelijk een plek te geven in het inventarisatie- en waarderingsproces, enerzijds vanwege de grote lokale kennis waarover burgers en plaatselijke erfgoedorganisaties beschikken, anderzijds vanwege het maatschappelijk draagvlak dat men representeert voor de bescherming en het behoud van het cultuurhistorisch erfgoed. Als voortvloeiende van dit speerpunt wil Heemschut gemeenten en andere organisaties bekend maken met werkwijzen om burgers te betrekken bij de inventarisatie en waardering van het relatief weinig bekende Post '65-erfgoed en laten onderzoeken op welke wijze de burger een rol kan krijgen in dit proces.

Daarbij kan de vraag worden gesteld of dit een andere rol is dan de bestaande, en zo ja, welke? Het is het streven van Heemschut dat overheid en burger elkaar meer, beter en in een open discussie, in een participatieve rol, voorafgaand aan formele trajecten, weten te vinden.

## **Erfgoedvereniging Bond Heemschut**

Erfgoedvereniging Bond Heemschut is met circa 5000 leden en 150 vrijwilligers, georganiseerd in 12 provinciale commissies, een commissie voor de stad Amsterdam en twee werkgroepen de grootse en een van de oudste particuliere verenigingen voor de bescherming van cultuurmonumenten. Sinds 1911 zetten actieve burgers zich vanuit Heemschut in voor de waardering en het behoud van waardevolle monumenten en cultuurlandschappen in Nederland.

## **Werkzaamheden**

De werkzaamheden houden het volgende in:

- het inventariseren welke gemeenten en organisaties zich actief inzetten voor het erfgoed van de periode na 1965;
- het inventariseren welke overheden en organisaties zich actief (willen) inzetten om actieve, geborgde inbreng van de stem en rol van de burger rond erfgoed uit deze periode, dan wel de selectie en voordracht van nieuwe monumenten, conform het zogenaamde faro-doel te bereiken;

- het adviseren over de vorm waarin participatieve ontwikkeling en inbreng van bewoners, burgers en belangenorganisaties effectief is;
- het doen van aanbevelingen voor het opstellen van een 'Projectplan Participatie' dat Erfgoedvereniging Heemschut wil indienen in de periode februari-juni 2021.

### **Werkwijze**

Voor mijn verkenning heb ik geprobeerd een zo breed mogelijk veld van betrokkenen bij zowel bij burgerparticipatie als bij Post '65-erfgoed in ogenschouw te nemen om zo een beeld te krijgen van de dynamiek rond het Post '65-erfgoed. Wie zijn daarin actief? Welke organisaties, overheden, burgers en bewoners of gebruikersgroepen en partijen zijn betrokken bij deze periode of ontwikkelen beleid als het gaat om de bescherming? Worden burgers al bij de bescherming van Post '65-erfgoed betrokken en zo ja hoe? Zijn er burgers autonoom actief rond Post '65-erfgoed? Aangezien met betrekking tot burgerparticipatie en het specifieke Post '65-erfgoed het aantal casussen nog gering is en dit tevens een vrij hybride beeld vertoont, heb ik, als het ging om participatieprocessen, ook gekeken naar gemeenten, organisaties, bewonersgroepen en individuen wiens focus zich buiten de Post '65-periode richt.

De huidige Coronatijd leverde een zeker voordeel op. Omdat ik geen of nauwelijks reistijd nodig had en de meeste gesprekken telefonisch of via zoom of teams konden plaatsvinden, was het mogelijk om relatief veel gesprekken te voeren. Ook heb ik meegezoomd met een aantal webinars en andere zoombijeenkomsten, zoals van de Erfgoed Deal, van de Kenniskring Groeikernen en een tweetal erfgoedverenigingen.

Om het brede veld zo goed mogelijk in beeld te krijgen, ben ik gestart met een aantal inleidende gesprekken, met:

- de Werkgroep Post '65 van Heemschut;
- Anita Blom, senior specialist naoorlogse architectuur en stedelijk ontwerp van de RCE, tevens projectleider van de werkgroep Verkenning Post '65 van de RCE;
- Machteld Linssen, programmamanager vanuit de RCE van FARO en van de werkgroep Verkenning Post '65 en Gabor Koziijn, projectleider RCE en deelprogrammaleider van FARO;
- Cilly Jansen, directeur Architectuur Lokaal, betrokken bij de organisatie van Panorama Lokaal;
- Vincent Kompier, zelfstandig publicist en onderzoeker naar, onder meer, de Omgevingswet.

Mede via hen heb ik zeer verschillende initiatieven en dragers van of betrokkenen bij die initiatieven op het gebied van Post '65-erfgoed en burgerparticipatie kunnen verzamelen en benaderen.

Aansluitend heb ik ruim 50 gesprekken gevoerd met (vertegenwoordigers van) verschillende spelers in het veld, die in een aantal categorieën te verdelen zijn.

- Gemeenteambtenaren van gemeenten die met waarderingsparticipatie experimenteren, van overige gemeenten, alsmede van groeikernen
- Erfgoedverenigingen
- Kunsthistorici, architecten en andere professionals met een (specifieke) scope op Post '65-erfgoed
- Architectuurcentra
- Ontwikkelaars en corporaties
- Bewoners, gebruikers en bewonersgroepen respectievelijk overkoepelende stichtingen van participatieve initiatieven
- Overige geïnteresseerden en individuele initiatiefnemers rond Post '65-erfgoed



# BEVINDINGEN

## Algemeen

### Opmerking vooraf

De groep geïnterviewden representeert geen volledig beeld, maar is te zien als een dwarsdoorsnede van het brede veld van onder meer erfgoedzorg en erfgoedwaardering en burgerparticipatie. Hun ervaringen geven een beeld van de huidige stand van zaken, van een maatschappelijke ontwikkeling die sterk in beweging is. Het in de verkenning geschetste beeld zal zich met de tijd nader uitkristalliseren en vervolgonderzoek en monitoring zijn gewenst.

### Begrip burger versus professional

Geïnterviewden zeggen regelmatig dat het onderscheid tussen burgers en professionals niet altijd goed is maken. De scheidslijn tussen beide groepen is soms dun en er is sprake van overlappingsen. Niet alleen zeggen professionals ook burger te zijn, veel burgers zou je professional kunnen noemen, gezien hun zeer specifieke kennis of betrokkenheid bij een project, buurt of monument, dat ze soms zelf hebben zien bouwen.

De scheidslijn zal meer fluïde worden met de ontwikkeling dat bij burgers 'opgehaalde' verhalen (mede) basis kunnen zijn voor erfgoedbescherming.

Een ander aspect dat genoemd wordt, is in welke richting 'verhalen' ingezet kunnen worden? Is het de burger die verhalen vertelt die meegewogen worden als opbrengst van waarderingsparticipatie, of worden burgers meegenomen in verhalen van 'professionals' vanuit hun kennis en kunde van (architectuur- of cultuur-)historie? Vullen beide elkaar aan? Hoe organiseer je dat?

Burgerleden van erfgoedverenigingen zijn vaak te beschouwen als 'gekwalficeerde' burgers, hebben vaak een achtergrond in erfgoed, architectuur of andere disciplines. Ook gemeenten betrekken veelal burger-experts als ze bijvoorbeeld klankbordgroepen voor erfgoedwaardering samenstellen.

Waar het gaat om 'gewone' burgerparticipatie, die niet gekoppeld is aan erfgoedwaardering, worden bewoners van sommige wijken van gemeentewege geschoold in allerlei taken die de burgergemeenschap ten goede komen. Ook dan kan beter gesproken worden van 'gekwalficeerde' burgers.

Volgens geïnterviewden vraagt ook het begrip 'professional' om enige nuancering. Te horen is dat 'de' professional niet bestaat. Zo kijken architecten naar het ontwerp, terwijl architectuurhistorici naar kenmerkendheid voor de tijd kijken. Gemeentelijke erfgoedprofessionals kijken daarnaast nog door een politiek gevoelige beleidsbril.

Wel heerst het idee bij veel erfgoedprofessionals dat de professionele blik beter over de eigen schaduw heen kan kijken.

## **Inclusiviteit en het risico van exclusiviteit**

Maatschappelijk gezien is inclusiviteit steeds meer een kernwaarde. Inclusiviteit draagt ertoe bij dat mensen oog hebben voor elkaar en rekening met elkaar houden. Inclusiviteit wakkert saamhorigheid en 'wij-gevoel' aan. Organisaties en overheden hebben de waarde hoog in hun vaandel staan.

Uit de gevoerde gesprekken blijkt wel dat inclusiviteit toch ook een weerbarstig begrip is. Er worden zelfs schaduwkanten gesignaleerd, die inherent zijn aan het spiegelbeeldige risico van uitsluiting dat er inherent aan is: een groep die zichzelf als groep ziet, heeft een natuurlijke neiging zich ten opzichte van anderen te onderscheiden. Als het om erfgoed gaat, kan er bijvoorbeeld een kopgroep ontstaan die zich aan het erfgoed verbindt, met het risico dat een minderheid ongehoord blijft. Daarbij kan ieder groepsproces tot gevolg hebben dat men anderen – diegenen die niet meedoen, die iets anders willen of doen – zal afwijzen of veroordelen. Dat kan ook een instantie zijn, een overheid of een corporatie. Het zijn natuurlijke gedragspatronen die ondanks alle goede wil en ondanks inspanningen en goede intenties, soms niet te doorbreken zijn.



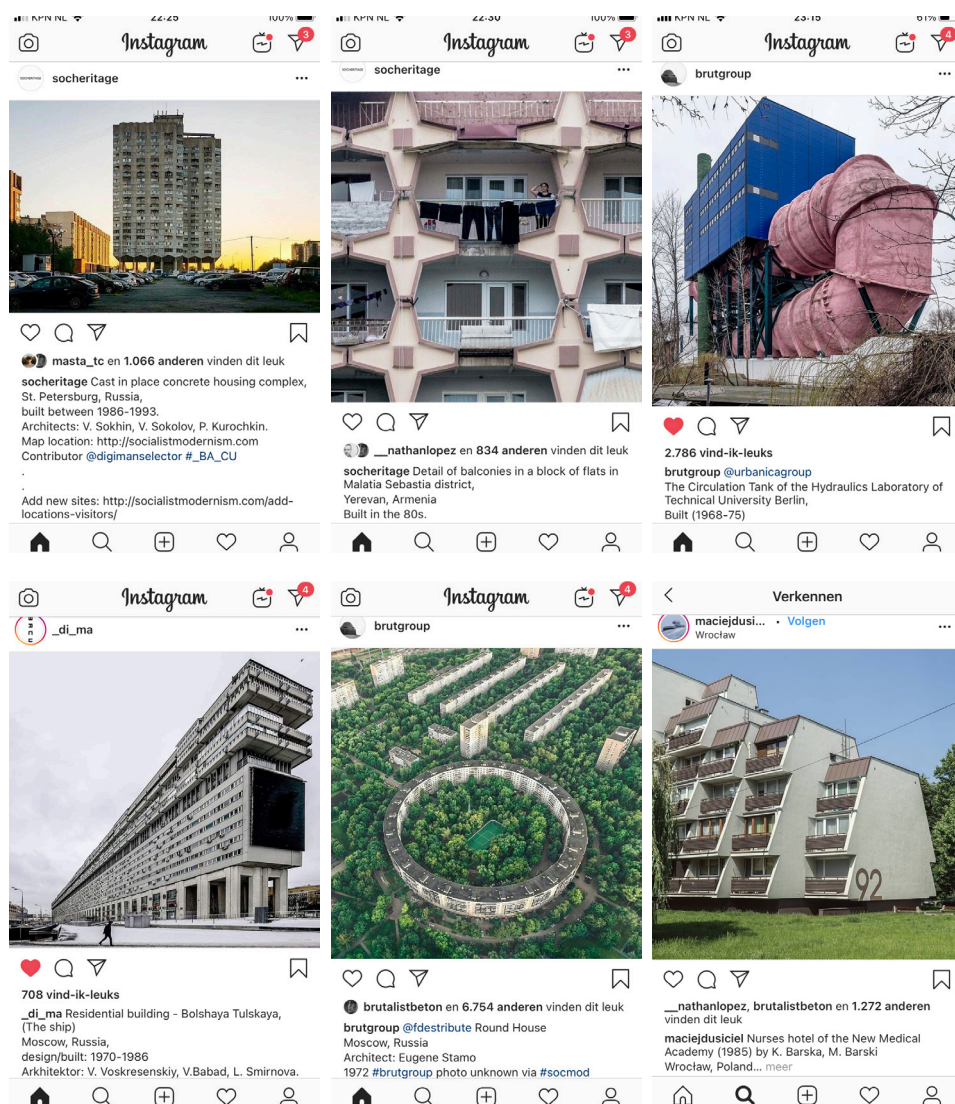


# BEVINDINGEN

## Toenemende aandacht voor Post '65-erfgoed

Steeds meer professionele en particuliere erfgoedzorgers, architecten, stedenbouwkundigen, planologen, sociologen, onderzoekers, docenten en studenten én betrokken burgers maken zich sterk voor het erfgoed uit de Post '65-periode.

In gezamenlijkheid leidt dit tot een bredere bewustwording van de waarden van het erfgoed, wat de kansen en het draagvlak voor instandhouding lijkt te vergroten.

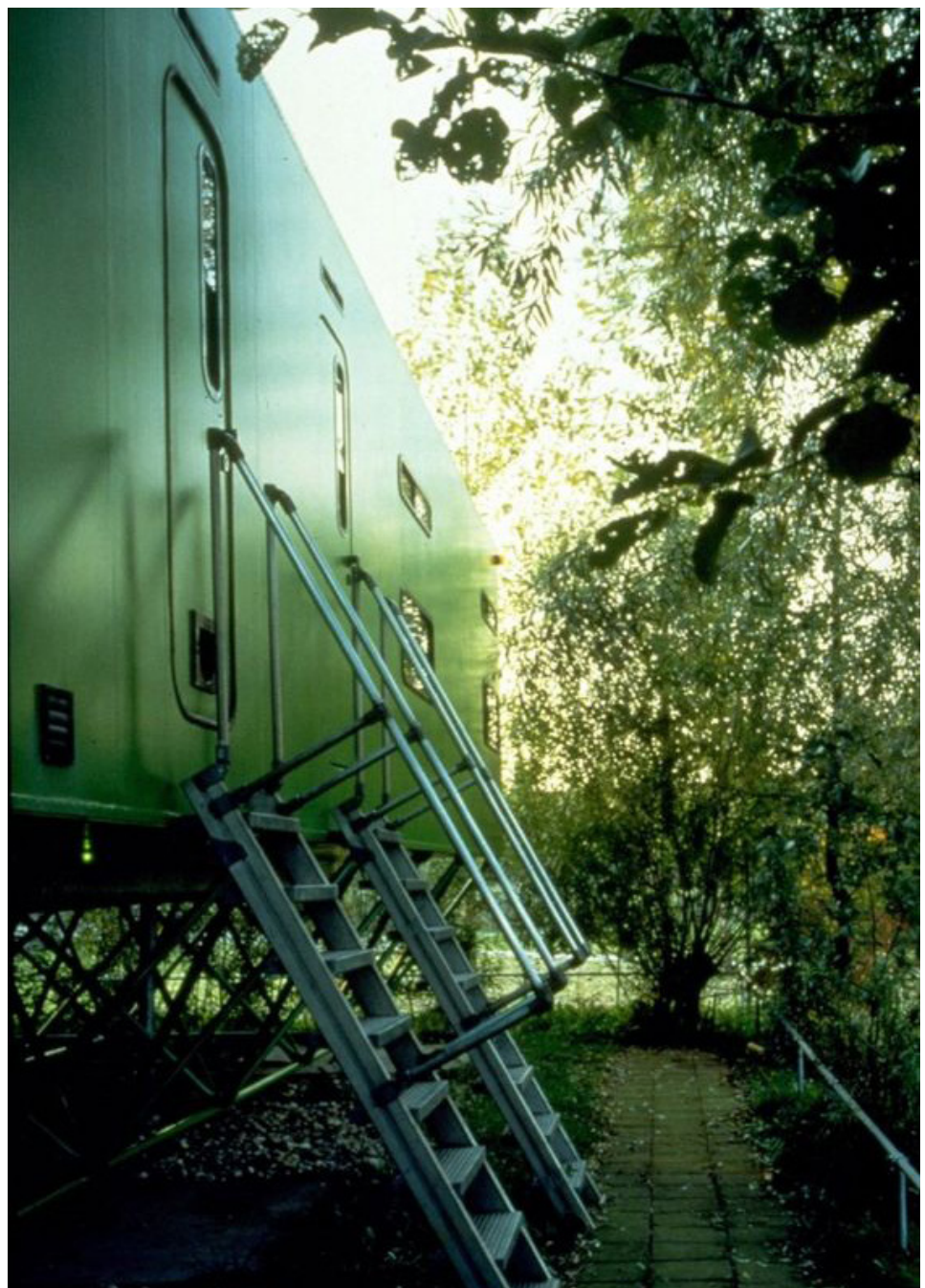


# BEVINDINGEN

## Toenemende zorg voor Post '65-erfgoed

De vergrote belangstelling gaat bij bredere groepen gepaard met zorg over dreigend verlies van het Post '65-erfgoed. De zorg wordt in sterke mate gevoeld door erfgoedorganisaties, professionals in architectuur, gemeentelijke afdelingen Monumentenzorg en is ook te horen bij burgers met belangstelling voor hun eigen stad, buurt of wijk.

Er wordt geconstateerd dat de sloophamer soms al is gehanteerd, terwijl een inventarisatie nog niet heeft plaatsgevonden.



# BEVINDINGEN

## Bedreigingen Post '65-erfgoed divers en oorzaken multifactorieel

De groeiende aandacht en zorg hangen naar alle waarschijnlijkheid sterk samen en zijn in die zin als een soort communicerende vaten te beschouwen.

Het Post '65-erfgoed wordt bedreigd, de bedreigingen gaan sluipenderwijs en hebben een multifactoriële achtergrond. Een grote bedreiging hangt samen met de relatief grote Post '65-erfenis die er in Nederland is en die het resultaat is van de eerder beschreven bouwhausses.

De grote kwantiteit aan Post '65-erfgoed, die op zichzelf gunstig genoemd kan worden, werkt tegelijkertijd in het nadeel ervan. Het is lastig om een goed overzicht te krijgen en inventarisaties zijn zeer tijdrovend. Om die reden ontbreekt in nogal wat gevallen het overzicht goeddeels. Incidenteel zijn individuele gemeenten actief met inventarisaties en ook ver daarin, maar een landelijk gedekt overzicht van mogelijke erfgoedwaardigheid ontbreekt tot op heden. Daarnaast zijn er concrete bedreigingen vanuit nationale opgaven als klimaatadaptatie, energietransitie en de gewenste verdichting van bestaand stedelijk gebied. Relatief zullen deze opgaven veel impact hebben op Post '65-gebieden, die immers een relatief groot percentage uitmaken van het bestaande stedelijke gebied. Ook in een andere zin vormt de grote kwantiteit van Post '65-erfgoed een risicofactor. Er is zoveel Post '65, dat het de indruk zou kunnen wekken dat er dan ook wel veel weg zou kunnen. Dat kan mogelijk zo zijn, maar als gezegd ontbreekt overzicht en een weloverwogen oordeel is daarmee lastig, met risico's van incidentenpolitiek.

Een factor die een rol speelt, is het vaak nog ongunstige imago van Post '65-erfgoed, zeker in de 'publieke opinie', maar ook bij de lokale politiek. Post '65 wordt vrij algemeen 'lelijk' gevonden en nog vaak bestempeld als verouderd en sloopwaardig, zowel door privé-eigenaren, door sommige afdelingen van gemeenten en gemeentebesturen, door corporaties en ontwikkelaars.

Daarbij komt dat wettelijke bescherming nagenoeg ontbreekt. op dit moment is er nog geen Post '65-erfgoed met een status van rijksmonument. Gemeentelijke bescherming is vooralsnog een zeldzaamheid. Gemeenten kampen met capaciteitsproblemen op de gemeentelijke monumentenafdelingen en ook is er een gebrek aan prioriteit bij gemeentebesturen te bespeuren.

Het stempel 'monument' is voor veel partijen bepalend voor bescherming, zo niet leidend. Ontbreekt dat stempel, dan is het erfgoed vaak weerloos, wat bij veel Post '65-erfgoed het geval is. Soms wreekt het gebrek aan inzicht hoe het Post '65-erfgoed in stand te houden zich, ook als de merites ervan wel worden gezien. Juist bij erfgoed uit de Post '65-periode is het vaak moeilijk om de handen op elkaar te krijgen als het gaat om behoud of herbestemming.

Soms is juist het predicaat 'Post '65' aanleiding voor een sloopadvies, zoals bij schoolgebouwen van na 1965, zie verderop in deze rapportage.

Ook als erfgoed uit de periode Post '65 wel behouden wordt, kan er schade voortvloeien uit weinig zorgvuldige transformaties, verduurzaming, renovaties en meer reguliere verbouwingen. In dit verband is door sommige geïnterviewden de term 'mutilatie' gebruikt.

Juist omdat het zo moeilijk is om tot een afgewogen, volwaardige analyse van het erfgoed te komen, heeft sloop van een pand soms al plaatsgevonden voordat het beoordeeld is.

Daarbij speelt steeds een rol dat Post '65-erfgoed niet aanbaar is, al begint in dat voorheen vooral negatieve beeld hier en daar een kentering te komen. Wel is het goed voor ogen te houden dat het in het algemeen nog geen publiekslieveling is en vooral ook nauwelijks op de radar van de politiek staat. Er is veel 'missiewerk' nodig.

Tegelijkertijd is mooi of lelijk geen bruikbare term als het gaat om bescherming van erfgoed. Dat bewoners hun wijk soms enerzijds spuuglelijk vinden, maar er anderzijds wel aan gehecht zijn, maakt de materie complex.



# BEVINDINGEN

## Praktijk erfgoedwaardering gemeenten en Post '65

In mijn onderzoek heb ik gemeenteambtenaren van diverse gemeenten bevestigd op hun erfgoedbeleid met betrekking tot Post '65-erfgoed en het eventuele traject van waarderingparticipatie. Uit de verschillende interviews blijkt dat er tussen gemeenten onderling grote verschillen bestaan als het gaat om het betrekken van de burger bij erfgoedwaardering. Door sommige gemeenten wordt met waarderingparticipatie geëxperimenteerd. Andere gemeenten zouden dit graag willen of zijn voornemens dit te doen. Veel gemeenten houden bij voorkeur zelf de regie, ook als burgers wel worden betrokken. De experimenterende gemeenten die ik heb onderzocht hebben hun scope niet specifiek gericht op Post '65-erfgoed. Een aantal gemeenten is nog bezig met de inventarisatie van erfgoed uit eerdere periodes. Het Post '65-erfgoed volgt als die eerdere inventarisaties, bijvoorbeeld van de Wederopbouwperiode, zijn afgerond, als logische gang der dingen. Sommige gemeenten zijn bezig met het maken van inventarisaties van het gemeentelijke Post '65-erfgoed. Soms vloeit die focus mede voort uit initiatieven of protesten vanuit de samenleving, zoals van erfgoedverenigingen of burgers die de politiek aanspreken om een gebouw te behouden.

Een aantal gemeenten dateert (grotendeels) uit de Post '65-periode en het erfgoedbeleid heeft dan per definitie betrekking op deze periode.

Ik heb leden van Commissies ruimtelijke kwaliteit als toetsers van bouwplannen in deze categorie geïnterviewden meegenomen. Hieronder volgt een weerslag van de interviews per gemeente in alfabetische volgorde.

### Gemeente Alkmaar

Binnen de gemeente Alkmaar worden stappen gezet om het Post '65-erfgoed te waarderen, met inzet van burgers. Achtergrond is dat omliggende plattelandsgemeenten - Gastrijp, Schermer - zijn samengevoegd met Alkmaar. Men heeft 'dierbaarheidsonderzoek' laten doen door Steenhuis Meurs, waarbij de vraag 'Wat bindt ons?' centraal stond. Daaruit komt een Cultuurhistorische waardenkaart voort. In het kader van Omgevingswet wil de gemeente de volgende stap zetten, waaronder historisch- geografisch onderzoek. Met hulp van burgers zijn bijzondere plekken langs de Zaan onderzocht. Dat leidde tot andere output dan de vanuit cultuurhistorie interessantste plekken.

Het Architectuur Informatiecentrum Alkmaar heeft vorig jaar een aantal lezingen gehouden over Alkmaar Noord en experimentele woningbouw.

Bonnema's 'De vier vierkanten', heeft deel uitgemaakt van een verdiepende case-study Experimentele woningbouw '68- '80

revisited van Barzilay+Ferwerda. De bewoners zijn daar van oudsher zelf al actief. De vier vierkanten, gekenmerkt door houtskeletbouw met een grote mate van flexibiliteit en woonkwaliteit, hebben door de aaneenschakeling een hoge dichtheid. Onderzocht is wat de oorspronkelijke intenties van het ontwerp waren en hoe ontwerp oplossingen van toen relateren aan hedendaags gebruik. Vervolgens is met de particuliere woningeigenaren het toekomstperspectief onderzocht.

### **Gemeente Almere**

De groeikern Almere bestaat nog geen 50 jaar. Toch zit de stad volop in een proces van herontwikkeling en transformatie. Er zijn twee grote stedelijke vernieuwingsopgaven benoemd: Centrum Almere Buiten en Binnenring Almere Haven. Een aantal erfgoedpilots heeft plaatsgevonden, onder meer voor Almere Haven. Burgers mochten daar de 'diamanten en steenkolen' voordragen.

Via de website van de gemeente Almere, de 'stadsgesprekken', communiceert de gemeente vraagstukken met de inwoners.

Daarnaast is de gemeente actief in het kader van erfgoed en participatie en doet daar, samen met universiteiten en RCE, ook onderzoek naar. Een onderzoek naar co-creatie en erfgoedwaardering, samen met de TU Delft en de TU Eindhoven, is afgerond. Een publicatie is binnenkort te verwachten.

Een onderzoek naar bestaande waarderingscriteria, samen met de Provincie Flevoland, wordt naar verwachting begin volgend jaar afgerond, met als centrale vraag in hoeverre burgerparticipatie in het kader van erfgoed aanleiding is voor aanpassing van de bestaande criteria.

In het kader van erfgoedparticipatie heeft de gemeente burgers via verschillende initiatieven betrokken bij erfgoed. Inwoners mochten hun 'Iconen van Almere' aanwijzen. Er was een nominatieronde waarin verschillende objecten waren genomineerd, van klein tot groot en van oud tot jong, gevolgd door een stemronde. Dit leidde tot een top 25 van publieksfavorieten (Iconen). In totaal brachten ruim 1700 mensen hun stem uit. De publieksfavoriet wordt meegenomen in een publicatie. De deskundigeninventarisatie is over de publiekslijst gelegd.

Als het gaat om erfgoedwaardering probeert de gemeente inwoners ook mee te nemen in waarom iets bijzonder is, waarbij het om de erfgoedwaarden gaat en niet om esthetiek. Post '65, participatie en verduurzaming is een gebied van experimenteren en pionieren.

Almere onderzoekt, in opdracht van de RCE, programma Duurzaamheid, samen met de TU Delft onderzoek hoe haar erfgoed te verduurzamen in het kader van 'Renoveren met respect'.

Bij de stedelijke vernieuwingsopgaven is bescherming van Post '65-erfgoed nog niet vanzelfsprekend. Om het erfgoed meer vooraan op het vizier te krijgen, bereidt de afdeling Monumentenzorg op dit moment erfgoedbeleid voor.

Capaciteitsgebrek heeft invloed op de ontwikkeling en praktische uitvoering van het monumentenbeleid,

mede vanwege de uitgestrektheid van de gemeente.

Sinds 2016 heeft Almere een monumentenverordening. De uitgangspunten daarvan worden meegenomen in het beleid dat nu, voortvloeiend uit de wettelijke verplichting vanuit de Omgevingswet, met prioriteit wordt gemaakt.

Monumentenzorg Almere is van mening dat Post '65-erfgoed goed geschikt is voor herbestemming en toont zich geen voorstander van de 'stolp-gedachte'. Transformaties, waarbij men voor kwaliteit gaat, met architect, zijn belangrijk en van levensbelang voor het behoud. Om die reden vindt ook onderzoek plaats met RCE en TU Delft met betrekking tot Almere Haven. Voor gemeentelijke monumenten geldt een instandhoudingsverplichting voor de beschermde onderdelen. Kwalitatief hoogwaardige transformaties zijn mogelijk – of juist gewenst – als nieuw gebruik dit vraagt. De afdeling Monumentenzorg wil vooral dat het erfgoed gebruikt wordt, volgens het adagium 'Behoud door ontwikkeling'.

## Gemeente Capelle aan den IJssel

De gemeente Capelle aan den IJssel is voornemens in de nabije toekomst actief te worden met Post '65-waardering.

## Gemeente Den Haag

De gemeente Den Haag legt zich sinds twee jaar toe op Post '65. Het wordt als urgent gezien. Veel gebouwen worden bedreigd door sloop of zijn al verloren, maar de bescherming via een gemeentelijk monumentenlijst is nog niet zover. Zeer recent speelt de dreigende sloop van het koninklijk conservatorium (1980) van architect Leon Waterman, wat tot vragen in de raad heeft geleid. Bescherming van het erfgoed moet politiek gedragen worden.

Vanuit de gemeente Den Haag wordt bij het publiek actief aandacht gevraagd voor Post '65. Zo organiseert men fotografieworkshops voor burgers en is een brochure uitgegeven met honderd voor het tijdvak typerende gebouwen. Daarin zijn zowel woningen, kerken als straatmeubilair opgenomen. Het blijkt goed te werken, omdat mensen met deze extra informatie en activiteiten beseffen dat het de monumenten van de toekomst zijn. Er is daarnaast goed contact met het Haags Architectuurcafé, dat architectuur voor een breed publiek probeert te ontsluiten. Voor de Dag van de Architectuur leverde de gemeente input voor georganiseerde Post '65-wandelingen in de laatste week van september, gebaseerd op de inventarisatie van Monumentenzorg en Welstand Den Haag. De route langs Post '65-architectuur leidde langs een groot aantal recentere gebouwen, zoals het voormalige ministerie van Buitenlandse Zaken, de Jan Ligthartschool, woonflat de 'Witte Anna', de Pastoor van Arskerk en de Koninklijke Bibliotheek. Tevens kon een route langs bijzondere Haagse Post '65-speelplekken worden gelopen.

De gemeente werkt aan een laagdrempelige publicatie over Post '65-architectuur voor een breed publiek, met specifieke (achtergrond) thema's. Dit in tegenstelling tot de eerdere brochure die meer objectgericht was.





## Gemeente Gooise Meren

De gemeente Gooise Meren bestaat uit de kernen Bussum, Muiden, Muiderberg en Naarden. Gooise Meren heeft participatie hoog in het vaandel staan en experimenteert met co-creatie met inwoners. De gemeente heeft voor de periode 2019 - 2022 budget voor het per kern actualiseren van de gemeentelijke monumentenlijst. Voor Muiderberg is de gemeente gestart met het actief betrekken van de inwoners in de inventarisatiefase. Burgers is gevraagd om voorstellen te doen voor panden en objecten die de monumentenstatus zouden moeten krijgen via de gemeentelijke website, met een aftrap op Open Monumentendag en middels een brochure die opgesteld is door de Dorpsraad. Ten tijde van het schrijven van deze verkenning wordt een lijst met unieke objecten/panden opgesteld.

De gemeente heeft daarnaast lijstjes gevraagd van Bond Heemschut en Cuypersgenootschap. De aanwijzingsprocedure zelf is vanwege de juridische consequenties een aangelegenheid van de gemeente. Als het gaat om het betrekken van inwoners, heeft de gemeente tevens ervaring opgedaan in het kader van een op te stellen gebiedsbiografie van Gooise Meren, als bouwsteen voor de gemeentelijke Omgevingsvisie. Hiervoor is inhoudelijke input geleverd door een voor dit doel opgerichte klankbordgroep, bestaande uit deskundigen en vrijwilligers op het terrein van erfgoed, waarbij de gemeente de regie houdt. In Gooise Meren is Post '65-erfgoed nog niet beschermd. Wanneer de in gang gezette actualisatierondes voor het aanwijzen van gemeentelijke monumenten is afgerond, overweegt de gemeente het totale bestand tegen het licht te houden en te onderzoeken waar hiaten zijn qua periode of typologie.

## Gemeente Groningen

In de gemeente Groningen werden als onderdeel van het nieuwe erfgoedbeleid, 3600 burgers van de stad daartoe uitgenodigd, plekken of gebouwen aan te wijzen, die in hun ogen bescherming verdienen: 'sleeping beauty's'. Het stadsbestuur wil de bevolking vaker met campagnes en evenementen bij erfgoed betrekken. Dit heeft niet specifiek betrekking op Post '65-erfgoed.

## Gemeente Nieuwegein

De gemeente Nieuwegein is voornemens in de nabije toekomst actief te worden als het gaat om het aanwijzen van monumenten uit de Post '65-periode. December 2020 werd een stagiaire geworven die de gemeente in 2021 gaat ondersteunen bij het aanwijzen van deze nieuwe monumenten. Het participatietraject met inwoners wordt daarbij als een belangrijk onderdeel gezien, mede omdat Nieuwegein in 2021 haar 50e verjaardag viert en men het erfgoed wil inzetten om inwoners en gasten met de stad te verbinden. Door met participatie te werken wordt geprobeerd om deze ambitie – vastgelegd in de Nieuwegeinse Erfgoedvisie – te combineren met een grotere algemene waardering van delen van de jonge stad.



### **Gemeente Purmerend**

De gemeente Purmerend is ten tijde van deze verkenning het inventarisatietraject ingegaan van het Post '65-erfgoed. Over burgerparticipatie zijn nog geen ideeën ontwikkeld.

### **Gemeente Ronde Venen**

Bij de gemeentelijke fusie van 2010 is Abcoude in Ronde Venen opgegaan. Dit was aanleiding voor de harmonisatie van het monumentenbeleid en een actualisatie van de gemeentelijke monumentenlijst. De gemeente zocht naar mogelijkheden om dat participatief doen.

Hiervoor zijn twee trajecten doorlopen:

- Er is een 'expertcommissie', vanuit lokale kennis aangewezen, waarvan de leden hart hebben voor erfgoed en in hun vrije tijd met monumenten bezig zijn.
- Via publicaties in de krant is de burger uitgenodigd om 'Monumenten aan te reiken'. Dat heeft niet veel resultaten opgeleverd, maar wel een aantal verrassende dingen. Er is geen Post '65-erfgoed aangemeld, terwijl dat wel in de gemeente aanwezig is.

De verdere procedure is als volgt. Na inventarisatie van alle gebouwen wordt met de vijf experts een shortlist gemaakt. De lijst zal maximaal 30 objecten bevatten, een aanzienlijk lager aantal dan het aantal aangemelde 'kandidaatpanden'.

### **Gemeente Utrecht**

De gemeente Utrecht werkt breed aan participatie met het actieprogramma 'Samen stad maken op de Utrechtse manier'. Doel is participatie toegankelijker maken vanuit de wens om de kracht, kennis en kunde van de stad te benutten en de kwaliteit te verhogen door kennis en kunde te ontwikkelen. Het wordt gezien als continue ontwikkelingsproces. Het is niet specifiek toegespitst op hoe om te gaan met erfgoed.

De gemeente heeft een brede inventarisatie van Post '65-erfgoed gemaakt en daarnaast verschillende activiteiten ondernomen om 'op te halen' bij burgers. Ook wordt meegedacht door een klankbordgroep van architectuurhistorici en mensen die in de stadsvernieuwing actief waren. Een voorstel aan de verschillende groepen – de historische verenigingen, de klankbordgroep en raadsleden – met 'dit willen we er mee doen' is in 2021 gepland. Het voorstel wordt ook binnen de gemeente intern en naar het bestuur verspreid.

Tijdens een bewonersavond in het kader van een nieuw bestemmingsplan is de afdeling Erfgoed aangehaakt. De buurt is in de jaren '90 als één geheel ontwikkeld, in onder meer kleuren van gevels en afwerkingen en is nog goed intact.

Bewoners zijn geïnformeerd over het mogelijk aanwijzen van 'jonge' monumenten in de buurt, waardoor veel draagvlak onder de aanwezigen is ontstaan.

De gemeente heeft een verdichtingsopgave. Dat geeft een zekere spanning. Er is veel sociale woningbouw en er ligt veel druk op corporaties omdat bij sloop en nieuwbouw meer kan worden gebouwd. Ook zijn er veel Post '65-kantoren die weinig aantrekkelijk zijn. De kans om hier waardering van de burger voor te krijgen is gering.

### **Gemeente Westerveld**

De gemeente Westerveld is de eerste gemeente in Nederland die werkt met een vrijwillige monumentenlijst. De monumentwaarde van de gemeente wordt door heel veel gebouwen bepaald. Eigenaren van monumentwaardige panden kunnen sinds 2014, op uitnodiging van de gemeente, hun pand aanmelden om als monument aan te laten wijzen. Basis vormt een cultuurhistorische waardenkaart met 150 objecten, die in samenspraak met de Historische vereniging is opgesteld.

Uitgangspunt voor het opstellen van de vrijwillige lijst was een motie in de raad om waardevolle objecten die niet in een erfgoedverordening of op bestemmingplanniveau waren beschermd, te registreren. De raad ging unaniem akkoord mits het geen beperkingen voor eigenaren en gebruikers zou geven.

Voorafgaand aan de opname op de vrijwillige lijst heeft Stichting Oversticht in opdracht van de gemeente een cultuurhistorische omschrijving van de objecten gemaakt waar een groslijst uit kwam. Bewoners en eigenaren van objecten uit deze groslijst zijn uitgenodigd om informatie - immateriële en historische kennis - aan te leveren en mee te praten over de inhoud en vorm van opname op de vrijwillige lijst. De redengevende omschrijving is daarop in sommige gevallen aangepast. De aanwijzing ging gepaard met een gratis bouwkundige inspectie en een DuMo advies (Duurzaamheid Monumenten), bijvoorbeeld hoe middels kleine bouwkundige ingrepen het hoge energieverbruik kan worden beperkt. De status geeft geen belemmering met betrekking tot het gebruik. Evenmin gelden financiële regelingen, behalve een eenmalige subsidieregeling als eigenaren besluiten om de uitkomsten van het DuMo advies fysiek uit te voeren. Wel vergoedt de gemeente het lidmaatschap van de monumentenwacht; inspectiekosten zijn voor rekening van de eigenaar.

Voor de wet worden de vrijwillige monumenten als 'gewoon' pand of gebouw gezien. Als de werkzaamheden het monumentale karakter van het monument te zeer aantasten, kan de gemeente eenzijdig besluiten om dit uit het gemeentelijke monumentenregister te schrijven. Dit is tot op heden niet gebeurd; de lijst heeft een hoog draagvlak onder de eigenaren en bewoners. Opname op de lijst wordt als erkenning ervaren.

Twee eigenaren (een particuliere eigenaar en een waterleidingbedrijf) besloten niet deel te nemen. In die keuze waren de eigenaren vrij. Uiteindelijk zijn er na het vaststellen van de lijst inmiddels twee nieuwe panden aan de lijst toegevoegd, op verzoek van de eigenaren.

Binnen de gemeentegrenzen heeft Westerveld als Post '65-erfgoed de voormalige bewakingstoren van de oude Amerikaanse legerbasis 'Havelterberg' als monument aangewezen.

### **Gemeente Winterswijk**

De Pas is een bloemkoolwijk in de gemeente Winterswijk, met oorspronkelijk veel sociale huurwoningen uit eind jaren zeventig, begin jaren tachtig. De wijk behoort tot de eerste negen projecten die gehonoreerd zijn voor de Erfgoed Deal. Met herinrichting, verduurzaming en het sociale aspect was Winterswijk al actief, wat aanleiding was om met de Erfgoed Deal in gesprek te gaan – welke rol kan erfgoed spelen? De gemeente heeft vanuit de Erfgoed Deal middelen gekregen om erfgoed in te zetten bij grote opgaven, zoals op het gebied van klimaat, energie, verduurzaming en krimp, al wordt dat laatste door de gemeente nog niet gevoeld. De gemeente heeft de ambitie om bewoners een participatieve rol te geven in de aanpak van de wijk, die deels een verduurzamingsopgave is. Daarbij gaat het om de vraag 'Hoe kom je van monument naar verhaal?'

Bij de bouw van de Pas stond het jaren '70-gedachtengoed centraal. De wijk is klassiek, traditioneel ontwikkeld, door corporatie en bouwonderneming, met veel Premie-A. Het stedenbouwkundige concept is modern. Landschapsarchitecten werden meer betrokken en de menselijke maat stond centraal. Mensen moesten elkaar kunnen ontmoeten, wat leidde tot autoluwe woonerven. Inmiddels is er veel individualisme ontstaan en wordt gezocht naar waarden waaraan bewoners te koppelen zijn. Van nature is de wijk vrij groen, maar de toegenomen parkeerdruk is groot. Ook is er hittestress.

Er is door de gemeente, vanuit de wijkaanpak, in samenwerking met de Woningcorporaties, veel ondernomen in het kader van bewustwording over de kwaliteiten van de wijk. Ook gaat de gemeente volgens de participatieladder te werk.

Er zijn Post '65-ansichtkaarten gemaakt, 'Hier is..' en 'Groetjes uit de Pas!', met een korte karakteristiek van de wijk. Bewoners is gevraagd om foto's te sturen voor in de nieuwsbrief, waarin ook interviews met bewoners staan. Dit wil de gemeente verder uitbreiden naar interviews met bijvoorbeeld de postbode van de wijk. Om een visie op de buitenruimte te vormen, wordt daar met onder meer spandoeken en een online platform aandacht voor gevraagd. Deze en andere kleine projectjes in de wijk is de gemeente met bewoners gestart, als een puzzel waar voortdurend aan gewerkt moet worden. De gemeente zet actief in op het faciliteren van participatieprojecten. Zo is een opleiding aan bewoners georganiseerd om te leren om warmtefoto's te maken.

Vanuit de 'Bloemkoolgedachte' wordt relatief veel naar elkaar omgekeken en zijn er collectieve initiatieven, zoals een kerstboom plaatsen en een uitruilkastje. Dat refereert aan de jaren zeventig. Omdat sommige mensen niet snel uit zichzelf in actie komen, worden speeldagen, opruimdagen en andere ontmoetingen georganiseerd. De gemeente vindt het belangrijk om de initiatiefkracht van bewoners te vergroten, maar dan niet meer vanuit de 'Ouder-kind' relatie.

De meeste bewoners, bestuurders en collega's denken bij De Pas niet primair aan erfgoed, zoals erfgoedsspecialisten. Er is nog veel missiewerk te doen in omdenken en hoe je van object naar verhaal komt. Bijvoorbeeld door te kijken naar de kwaliteiten van de plek. Wat is het verhaal van die plek, wat zijn de highlights en hoe geef je die door aan volgende generaties? Recent speelt de plaatsing van zonnepanelen. Hoe kun je zorgen dat ze zich schikken naar het verhaal van het landschap. Kun je panelen 'te gast' laten zijn?



Groetjes uit de Pas!

## Gemeente Zoetermeer

Zoetermeer is een jonge stad, behorend tot de groeikernen van Nederland en is bijna volledig Post '65. Zoetermeer groeide van een dorp van 7000 inwoners in 1967 naar 125.000 inwoners nu. De betrokkenheid van bewoners bij de eigen woonomgeving is groot, mede omdat velen de wijk hebben zien bouwen en daarbij direct betrokken waren. De toenmalige bewoners, vaak middelhoog- tot hoogopgeleid en werkzaam in Den Haag, wilden indertijd hun zegje doen over hoe er gebouwd werd en dat geldt voor 'nieuwe' bewoners nog steeds. In Zoetermeer is 'samenspraak' (participatie) de regel bij alle ontwikkelingen en besluitvorming. Voor Post '65 is een apart participatievoorstel gemaakt, waarin het betrekken van de inwoners is beschreven en belegd. Als gevolg hiervan is een begeleidingscommissie ingesteld, waarin organisaties zitting hebben die zich met het erfgoed van Zoetermeer bezighouden.

Voor publieksprogramma's wordt aangesloten op de programma's vanuit het Historisch Genootschap Oud Soetermeer, vanuit de 'Schatbewakers' en vanuit het architectuurcentrum ArchitectuurPunt Zoetermeer (mede op initiatief van de gemeente Zoetermeer opgericht). Opgeteld is er in Zoetermeer een breed en actief programma van manifestaties en georganiseerde architectuurwandelingen, architectuurfotowedstrijden en er zijn architecturommetjes door stedelijk gebied.

Met activiteiten vanuit deze organisaties, financieel gesteund of mogelijk gemaakt door de gemeente, wordt geprobeerd zo breed mogelijke groepen aan te spreken en interesse in architectuur en stedenbouw te stimuleren. Open Monumentendag/ Dag van de Architectuur trekt vooral ouderen, gepensioneerden en gezinnen met jonge kinderen. Zo is er bij die gelegenheid ook een speciale klassendag. Klassen bezoeken Post '65-gebouwen, de brandweerkazerne en de stadsmaquette. De tussengroep is lastiger te bereiken.

Erfgoedwaardering vraagt om een zorgvuldig proces, dat Zoetermeer bij voorkeur in eigen hand houdt. Monumentaanwijzing ziet de gemeente als exclusieve taak voor zichzelf, gezien de implicaties voor eigenaren.



## Samenvatting

Meerdere gemeenten doen op verschillende manieren ervaringen op met waarderingsparticipatie. In sommige gevallen hebben de initiatieven specifiek betrekking op Post '65-erfgoed:

- Architectuurwandelingen, georganiseerd of op eigen gelegenheid; 'rondjes' architectuur (gemeente Zoetermeer)
- Bezoeken aan en toelichting op stadsmaquette met schoolklassen (gemeente Zoetermeer)
- Fotografieworkshops rond Post '65 (gemeente Den Haag)
- Oproepen tot aandragen van monumenten met brochures, flyers en oproepen in de krant (gemeente Ronde Venen; gemeente Gooise Meren en gemeente Den Haag)
- Ansichtkaarten versturen met beelden van de wijk (gemeente Winterswijk)
- Vrijwillige monumentenlijst (gemeente Westerveld)
- Verhalen ophalen, in het kader van wijkaanpak (gemeente Winterswijk)
- Excursies (gemeenten Zoetermeer en gemeente Den Haag)
- Toelichting op karakteristieken van Post '65-wijken in het kader van bestemmingsplanprocedures (gemeente Utrecht)
- Uitgeven van een magazine over erfgoed (elf gemeenten in de Achterhoek)
- Toelichting vanuit afdeling Monumentenzorg op erfgoedwaarden tijdens gemeentelijke bestemmingsplanprocedures (gemeente Utrecht)
- Burgers mogen 'Iconen' of 'Sleeping beauties' aanwijzen (gemeente Almere en gemeente Groningen)

Gemeenteambtenaren zeggen in hun praktijk soms aan te lopen tegen grenzen van verschillende orde. Er is een spanningsveld als het gaat om wensen, ambities en reële kansen en mogelijkheden. Gemeenteambtenaren zitten soms ook met vragen, twijfels of relativeringen als het gaat om het nut van waarderingsparticipatie. Deze reacties heb ik geanonimiseerd opgenomen in de opsomming hieronder.

- Veel gemeenteambtenaren vinden het belangrijk dat breder draagvlak wordt gecreëerd als het gaat om de bescherming van erfgoed, maar zien het primair als een rol voor de overheid om te bepalen wat van belang is om door te geven aan volgende generaties;
- Een aantal gemeenteambtenaren vindt waarderingsparticipatie een welkome aanvulling op de eigen professionele erfgoedwaardering en veel gemeenten zien heil in het betrekken van burgers bij erfgoedwaardering. Wel wil men de regie houden als het gaat om aanwijzingsprocedure en de communicatie naar buiten. Het gaat over het bezit van iemand anders. Men wil niet dat er lijstjes signaleren buiten de gemeente om, laat staan dat mensen in de krant lezen dat hun pand monument wordt.

- Je bent als 'de gemeente' de verantwoordelijke instantie;
- Als burgers wordt gevraagd input te leveren voor de gemeentelijke monumentenlijst, blijkt Post '65 daarin nauwelijks vertegenwoordigd;
  - Veel monumentenafdelingen zien 'klassiek aanwijzen' als de beste bescherming. Het ontbreken van een monumentale status betekent voor de ambtenaren zeker niet hetzelfde als 'van geen waarde', maar dan is een ander soort bescherming aangewezen;
  - Geïnterviewden wijzen erop dat nogal wat Post '65, vanwege de grote hoeveelheid binnen hun gemeentegrenzen, niet systematisch is geïnventariseerd. Dit brengt risico's met zich mee. Staat alles er nog wel staat als de inventarisatie is afgerond?;
  - Juist omdat de Post '65-erfenis zo groot is, moeten keuzes gemaakt worden. Je kunt niet alles beschermen. Een alternatief is om erfgoed in bestemmingsplannen een cultuurhistorische waarde te geven via een dubbelbestemming met aanwijzingen, zoals 'niet slopen, behoud hoofdvolume';
  - Veel geïnterviewden delen de opvatting dat gebouwen of plekken drager kunnen zijn van verhalen en deze zichtbaar kunnen maken. Dat kan reden om een gebouw te laten staan. Maar de gemeente staat voor meerdere belangen. De praktijk leert dat er vaak botsende belangen zijn, van volkshuisvesting, verduurzaming, verdichting. Ook is het voor gemeenten belangrijk om voor bedrijven een goed vestigingsklimaat te hebben. In de belangenafweging kan erfgoed sneuvelen;
  - Er zijn veel discussies over de bruikbaarheid van erfgoed. Juist vanuit duurzaamheid wordt nogal eens gekozen voor sloop en nieuwbouw;
  - Meerdere monumentenafdelingen pleiten urgent voor een 'Quick scan' vanuit specialisten van de fysieke waarden, om het belang van Post '65-erfgoed met documentatie en handleidingen als houvast te kunnen omschrijven, mede om zich richting politiek sterker te kunnen maken. Men mist 'het boek dat de stedelijke en culturele kwaliteiten van Post '65-erfgoed beschrijft'. Het zou veel houvast en back up geven als de RCE hierin koers zou bepalen;
  - Dat er überhaupt over hergebruik wordt nagedacht, wordt op zich als winst gezien, toch kan er bij transformaties ook veel verloren gaan. Zorgvuldigheid is ook hier geboden;
  - Voor het draagvlak zou het gemeenten helpen als de RCE een vastgestelde koers heeft voor het Post '65-erfgoed, waarbij men kan aansluiten. Die back up is heel belangrijk, vooral richting de politiek, omdat erfgoed steeds weer heel politiek blijkt te zijn;
  - Sommige geïnterviewden signaleren het dilemma dat burgers-experts soms veel tijd steken in de waarderingprocessen bij erfgoedwaardering, terwijl de gemeente ook moet kijken naar (politieke) haalbaarheid. Monumentenafdeling zeggen mede 'vanuit realisme' te moeten wegen. 'Wat is subsidiabel?'; 'Waar krijg je bij de raad de handen voor op elkaar?' Dat kan schuren. 'Hoe zorg je dat het waarderingproces met burgers zorgvuldig gebeurt?'; 'Kun je samen tot een selectie komen?'

- De ervaring leert dat 'burgerwaardering' vaak leidt tot het voordragen van zaken die zich dicht bij de eigen leefomgeving bevinden. Iemand uit Lutjebroek wil een gebouw uit Lutjebroek beschermen;
- Geïnterviewden vinden het creëren van draagvlak voor erfgoed belangrijk, maar zien het als een publieke taak van de overheid om te bepalen wat van belang is om door te geven aan volgende generaties. In dat kader vinden veel geïnterviewden de vraag 'Van wie is het erfgoed?' over het algemeen terecht gesteld. Het antwoord vindt men niet altijd goed te geven. Van gebruikers? Van de eigenaar? Van het publiek? Van 'de toekomst'?
- Sommige monumentenafdelingen ervaren de bestaande waarderingscriteria te veel als een lastige optelsom. In de praktijk loopt men hier tegenaan. Het kan tegen je gebruikt worden als er niet voldaan is aan alle RCE-criteria. Het is dan sterk de vraag of een aanwijzing geldig blijft als de eigenaar daartegen bezwaar maakt. De suggestie wordt gedaan voor een meer kwalitatieve benadering: als je aan eentje 'heel erg' voldoet, zou dat voldoende moeten zijn;
- Opgemerkt wordt dat, zeker als burgers een grotere rol krijgen, er iets gedaan moet worden aan de waarderingscriteria. Vooral jongeren kijken vaak op een heel andere manier naar hun omgeving. Andere denkrichtingen zijn wellicht nodig, hoe kun je het instrumentarium daarop aanpassen?
- Er wordt getipt om de uitkomsten van burgerparticipatie te scharen onder de categorie 'bijzonderheden';
- Sommige gemeenteambtenaren vragen zich af of een monumentale status altijd de weg is? Kan in goed overleg met eigenaren niet hetzelfde worden bereikt?
- Op de gemeentelijke praktijk van waarderingsparticipatie wordt soms vanuit het veld fel en afwijzend gereageerd. Er zou te veel ruimte worden gegeven aan ondeskundigheid. In sommige gevallen werd gesproken van een farce voor de burger. Geïnterviewde denkt dat dit een teken is dat waarderingsparticipatie zich nog in een experimentele fase bevindt. Een nieuwe weg inslaan geeft altijd onrust. Een rol zou kunnen spelen dat oudere experts vrezen voor hun positie: zijn ze straks nog nodig?
- Er wordt door sommige geïnterviewden behoefte gevoeld aan voorbeelden van geslaagde 'tweede levens' van Post '65-gebouwen, ter inspiratie, ook richting politiek en voor lessen die daaruit voortvloeien;
- Monumentenafdelingen van gemeenten hebben niet altijd voldoende capaciteit en moeten hun tijd verdelen. Sommigen zijn nog niet toe aan Post '65, omdat ze hun handen vol hebben aan de inventarisatie en aanwijzing van monumenten uit eerdere perioden. Men vreest dat de gewenste waarderingsparticipatie verdere druk legt op de al geringe bestaande capaciteit;



- Sommige gemeenteambtenaren vrezen dat oneigenlijke overwegingen een rol kunnen spelen als burgers de monumentenstatus van iets aanvragen. Soms lijkt de aanvraag een 'NIMBY-achtergrond' te hebben – vrees voor hoogbouw die naast hun pand zal komen.
- Sommige geïnterviewden vinden waarderingsparticipatie prima, maar stellen wel de vraag: kun je waarmaken wat je belooft? Veel heeft te maken met welke verwachtingen je kweekt. Je moet je verwachtingsmanagement dus zorgvuldig doen en werken met heldere kaders;
- De relatie met de burger wordt soms als complex ervaren. Wanneer je in participatie werkt, is het van belang dat je op voorhand bepaalt wanneer je participatie geslaagd is en hoe je terugkoppeling geeft. Een handboek participatie zou daarin een ondersteuning kunnen zijn;
- Bij gemeenteraden staat erfgoedwaardering niet altijd op het netvlies. In het bijzonder geldt dat voor Post '65-erfgoed. Monumentenafdelingen zouden zich gesterkt voelen als erfgoedverenigingen als 'back up' meer aan de weg timmeren waar het gaat om bedreigd Post '65-erfgoed;
- Hoe erfgoed landt, is afhankelijk van de politieke verhoudingen en ook van personen. Sommige bestuurders maken zich er sterk voor, andere niet. Dat is medebepalend voor mogelijke bescherming, maar blijft vooral een nogal willekeurige factor;
- Er worden door gemeenten bij beslissingen over aanwijzing van monumenten dilemma's gesignaleerd die samenhangen met behoud, beheer, exploitatie en (nieuwe) functies van monumentale gebouwen, voortvloeiend uit de aanwijzing tot monument. Wat zijn de gebruiksmogelijkheden van het object voor de toekomst? Wat kan, mag en is wenselijk als een gebouw behouden blijft en als erfgoed bestempeld wordt? Wat zijn de kansen en mogelijkheden? En wie gaat erover?
- Gemeenten zien soms panden met historische betekenis en op een markante plek verloederen omdat de eigenaar geen medewerking kreeg voor een nieuwe functie. Soms is of ziet een eigenaar een monumentenstatus een belemmering voor nieuw gebruik. Soms lijkt dan de keuze: leefbaarheid óf een monumentenstatus, maar dit hoeven geen tegengestelde belangen te zijn;
- Hier en daar is bij geïnterviewden twijfel te bespeuren over het 'ophalen van verhalen' bij burgers. Een verhaal kan meescoren bij de geldende criteria en moet vooral gezien worden als een mooie bonus. Maar wat is een verhaal? Wanneer is het een verhaal? Dat er een bekende Nederlander heeft gewoond kan een verhaal zijn. Maar wie is bekend en bij wie? Thorbecke, Hakim of Cruijff? Wie moet die verhalen ophalen? Een goede infrastructuur ontbreekt daarvoor. Neem bijvoorbeeld een plaatselijk ziekenhuis. De helft van de stad is er geboren. Is dat voldoende voor bescherming? Hier ligt een dreiging van een beleid van incidenten en willekeur;

- Geïnterviewden laten soms doorschemeren dat de factoren geld en tijd bij erfgoedbescherming uiteindelijk doorslaggevend zijn. Inventarisaties kosten geld en tijd. Subsidies van bijvoorbeeld provincie of gemeente zijn cruciaal;
- Een aantal geïnterviewden meent dat de tien toppers van Post '65-erfgoed door burgers nog wel te bepalen zijn, maar wat doe je met erfgoed wat minder populair of evident is? Sommige geïnterviewden vrezen voor de toekomst niet-aanbare gebouwen, zoals kantoren. Daar krijg je burgers niet warm voor, terwijl die wel degelijk erfgoedwaarde kunnen hebben. Dit vraagt specialistische kennis en informatie;
- Een aantal geïnterviewden ziet weinig heil in aparte trajecten van waarderingsparticipatie waarbij burgers gevraagd wordt lijstjes aan te leveren of om 'verhalen op te halen', omdat de belangstelling voor en inspraak over stedenbouw en architectuur goed gedekt zijn;
- Een aantal geïnterviewden zegt veel baat te zullen hebben bij een rol van Heemschut aan de voorkant: informeren van gemeentebesturen en -raden. Enthousiasmeren, kennis over erfgoedwaarden delen en goede praktijkvoorbeelden ter inspiratie geven. Dat zou overigens ook gelden voor erfgoed uit de Wederopbouwperiode. Ook dat is nog steeds niet breed gedragen bij besturen;
- Opgemerkt wordt dat gemeenten soms enorm hun best doen met participatie-initiatieven terwijl er dan tien mensen komen opdagen. De vraag is of burgers überhaupt wel over van alles en nog wat willen meedenken? Vaak is het dezelfde groep die reageert. Onmondige groepen blijven nog steeds buiten beeld. Hoe krijg je die mee? Een en ander hangt van het soort wijk af;
- Door Monumentenafdelingen en Commissies ruimtelijke kwaliteit worden actief aanwijzingsbeleid en houvast vanuit het Rijk bepleit, om in ieder geval de parels uit de Post '65-periode zeker te stellen. Men bepleit stevig en helder landelijk beleid en proactief handelen om zich ook richting gemeenteraden sterk te kunnen maken;
- Geïnterviewden van Commissies ruimtelijke kwaliteit wijzen erop dat het bij Post '65 aan een toetsingskader ontbreekt. Ook staat men zwak door het veelal ontbreken van een monumentale status. Welstandscommissies doen vanuit deze te zwakke positie soms pogingen om een architect ergens op te wijzen. 'Probeer er toch nog eens naar te kijken';
- Corporaties verkopen soms delen van hun bezittingen. Dit 'gestippelde eigendom' in als een geheel ontworpen wijken of buurten maakt dat verduurzaming en renovaties soms tot een heel andere beeldkwaliteit leiden, wat ten koste gaat van de monumentale waarde;
- Geconstateerd wordt dat, hoewel er wel een ontwikkeling te zien is, architecten niet altijd de analyse van de geschiedenis als uitgangspunt nemen en van *scratch* af ontwerpen. Dat geldt voor Post '65-architectuur in het bijzonder. Beter zou zijn om wat er staat als uitgangspunt te nemen en te kijken wat van daaruit de logische volgende stap is.

# BEVINDINGEN

## Corporaties en ontwikkelaars een factor van belang bij Post '65

Corporaties hebben een belangrijke maatschappelijke taak met het zorgdragen voor betaalbaar woningen. Vanuit het rijk ligt er, naast het behartigen van de belangen van huurders, een nationale taakstelling om de woningvoorraad te verduurzamen. Dit draagt het risico in zich dat erfgoedwaarden en verduurzaming met elkaar in conflict raken. Zo is sloop-nieuwbouw een scenario waar regelmatig voor gekozen wordt, vanuit kostenoverwegingen en de verouderde voorraad, in relatie tot veranderde woonwensen of -eisen. Een rol hierbij speelt de vermindering van de verhuurdersheffing, die exclusief geldt in geval van sloop-nieuwbouw. Ook kiezen corporaties voor het zogenaamde 'uitponden' van vastgoed, om middelen vrij te maken voor nieuwe, duurzame sociale woningbouw. Omdat het relatief grote hoeveelheden Post '65-erfgoed betreft, is het van belang om de eventuele erfgoedwaarden beter op het netvlies te krijgen, zeker omdat de ervaring leert dat betrokkenen de erfgoedwaarde niet specifiek op waarde schatten. Het aspect van het door Corporatiedirecteur Frank Bijdendijk geïntroduceerde 'dierbaarheid' speelt overigens ook bij Post '65 een rol. Mensen wonen er graag, ook als de woningen technisch slecht zijn. Verbinding met het erfgoed loopt vaak via andere lijnen en heeft vaker met vertrouwdheid te maken.

Ontwikkelaars staan mede aan de basis van veel ingrepen in stedelijk gebied en hebben (direct of indirect) invloed op beslissingen over behoud, hergebruik, transformatie en herbestemming van erfgoed. Als er geen sprake is van een monumentale status, zijn vooral ontwikkelpotentie en financiële rekensommen van ontwikkelaars beslissend voor de vraag of behoud mogelijk is. Hoewel erfgoedwaarden en belevingswaarde inmiddels ook tellen bij ontwikkelende partijen en erfgoedwaarden ontdekt zijn als speerpunt voor gebiedsontwikkeling, is dat bewustzijn over Post '65-erfgoed nog niet sterk aanwezig, wellicht mede omdat er zelden sprake is van een monumentale status van het erfgoed. Sommige ontwikkelaars houden zich specifiek bezig met erfgoed, zoals Stichting BOEi. Hoewel begonnen als industriële herbestemmer, legt BOEi zich inmiddels ook toe op Post '65. Verderop in de rapportage komt een tweetal cases van Post '65-erfgoed aan de orde, waarbij BOEi respectievelijk Lingotto betrokken zijn.

In zijn algemeenheid valt te constateren dat vrijkomend ouder en jonger erfgoed hun betekenis hebben, specifieke waarden en herbestemmingsmogelijkheden hebben, maar ook gevoeligheden en beperkingen. Succesvolle herbestemmingen die ook recht doen aan bestaande gebruikers of bewoners kunnen andere investeringsmodellen, een ander proces, andere waardemodellen en een andere bezieling vragen. Vermeldenswaard in dit verband is dat het eerdergenoemde BOEi democratisering van erfgoed heeft omarmd en zich de ambitie heeft gesteld, conform het verdrag van FARO dit te implementeren in hun beleid en hiermee experimenteert.

### **Samenvatting    Corporaties en ontwikkelaars**

Veel corporaties hebben bezittingen in Post '65-gebieden en bepalen daarmee mede de toekomst ervan. Ook ontwikkelaars hebben veel (directe of indirecte) invloed op beslissingen over behoud, hergebruik, transformatie en herbestemming van Post '65-erfgoed. Het vergt meer onderzoek naar welke rol corporaties en ontwikkelaars kunnen spelen bij het geven van betekenis en meerwaarde aan Post '65-erfgoed.



## CASES POST '65 IN DE PRAKTIJK

**In de praktijk rondom Post '65-erfgoed tekent zich een rijk en geschakeerd beeld af.**

### **A'DAM Toren**

De A'DAM Toren, ook wel Shelltoeren (1966) is een tachtig meter hoge toren aan de IJ-oever van Amsterdam-Noord, naar ontwerp van de Nederlandse architect Arthur Staal, in opdracht van Koninklijke Shell. Rond 1965 koos de directie van Shell voor deze nieuwbouw voor de directie en de algemene diensten van het Shell-laboratorium. Vanwege de krappe ruimte van de plot werd gekozen voor een kantoortoren. Staal ontwierp een kantoortoren die 45° gedraaid staat ten opzichte van de IJ-oever. Hieraan ontleent de toren zijn oorspronkelijke naam Toren Overhoeks. In 2009 verliet Shell de kantoortoren. Meerdere investeerders toonden belangstelling en de toren wisselde meermaals van eigenaar. In januari 2014 werd bekend dat de toren door ontwikkelaar Lingotto zou worden herontwikkeld tot een combinatie van kantoren, uitgaansgelegenheden en een observatiepunt met een ronddraaiend restaurant, naar ontwerp van Claus en Kaan Architecten. Een grote renovatie van de gevel bleek noodzakelijk. Lingotto ging als verantwoordelijke ook te rade bij de erven Staal. De gerenoveerde toren is in 2016 geopend.





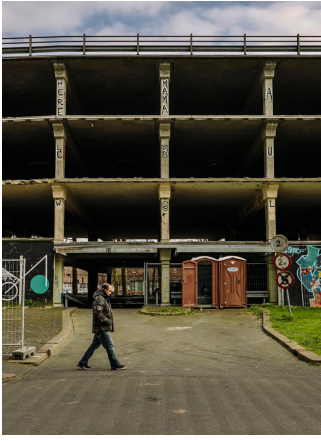
### **Regenboogbuurt Almere**

Midden jaren '90 van de vorige eeuw is, op initiatief en onder strakke regie van de gemeente Almere, de 'Regenboogbuurt' in Almere Buiten ontwikkeld rond het thema 'kleur'. Aan de buurt, die ruim 2000 woningen en tientallen soorten bomen en struiken telt, werkten veel bekende (landschaps)architecten mee, waaronder Alle Hosper, Liesbeth van der Pol, Aldo van Eyck, Jeroen Geurst, Sjoerd Soeters en René van der Velde. Tussen bewoners zijn verschillen van mening ontstaan of aan het oorspronkelijke kleurenschema moest worden vastgehouden. Er onstond spraakverwarring toen de gemeente begin 2020 aankondigde hierop te zullen handhaven, maar dan alleen voor wat betreft de grote kleurvlakken. Sommige bewoners, verenigd in de Stichting Regenboogbuurt propageren een beschermde status voor de buurt, waaraan tot op heden geen gevolg is gegeven.

### **Voormalige stadsbibliotheek Doetinchem**

De Doetinchemse stadsbibliotheek van architect Wim Davidse (1976) is een voorbeeld van Structuralisme. Voor- en tegenstanders van behoud voerden lang discussie over het grillige en weerbarstige gebouw. Met ondersteuning van de Provincie in het kader van het programma SteenGoed Benutten is de bibliotheek getransformeerd tot broedplaats (De Steck), gericht op circulaire economie voor bedrijven, overheid, onderwijs en instellingen. De architecten van Duoplan Doetinchem kozen voor een respectvolle omgang met het gebouw, met ingrepen die het gebouw niet onomkeerbaar aantastten. Het pand vertoont een verrassende herbruikbaarheid, zowel van het betonskelet als van de bestaande open ruimtes, waar nieuwe functies als kantoren, conferentiezalen, een restaurant én het architectenbureau een plek kregen. Het gevelmetselwerk is verfrist met een donkere kleur. Door verwarmingsbakken en de vele stijlen in de ramen was het zicht naar binnen en naar buiten beperkt. Door de ramen 'vol glas' te maken is de zichtkwaliteit sterk verbeterd. Ook bij de aanpak van het interieur is zorgvuldigheid de norm geweest, met respect voor het ruwe en robuuste karakter.





## Garage Kempering in Amsterdam

Garage Kempering staat in de Amsterdamse Bijlmer. Nadat de garage haar parkeerfunctie verloor, evolueerde deze naar een multifunctionele plek voor diverse communities en activiteiten. Toen bekend werd dat het stadsdeel voornemens was de garage te slopen ten behoeve van nieuwbouw van woningen, ontstond er veel protest vanuit de gebruikers, maar ook in bredere lagen van de samenleving. Diverse professionals mengden zich in de discussie en kwamen met alternatieve plannen. 'Imagine IC voor erfgoeddemocratie' nam Garage Kempering als casus voor haar missie en stelde de vraag 'Zijn emoties van mensen in de stad een even goede reden om Kempering op een monumentenlijst te zetten als de esthetische waardering van deskundigen?'. Het ging daarbij niet per se om het behoud van het fysieke object maar om het gesprek en de vraag of verhalen dan wel de ontstaansgeschiedenis en het verdere verloop het fysieke zouden kunnen vervangen. Op basis van het financiële beeld zag stadsdeel Zuidoost uiteindelijk onvoldoende mogelijkheden voor het behoud van de parkeergarage. Toegezegd is dat contouren van garage Kempering na de sloop een plek krijgen in de nieuwbouw. Projectontwikkelaars zal in de aanbesteding worden gevraagd elementen van het karakteristieke gebouw te verwerken in het ontwerp voor nieuwbouw.

## Politiebureau Almere

Het Politiebureau van Almere is het eerste gerealiseerde ontwerp van Rem Koolhaas' architectenbureau Office for Metropolitan Architecture (OMA). De vormgeving van het gebouw was een uitdrukking van de toen nieuwe werkwijze van de politie, waarbij er sprake was van twee teams van wijkagenten. De toepassing van veel glas en een patio benadrukt het open en publieksvriendelijke karakter. Na een aanvraag van Heemschut om het voormalige politiebureau van Almere Haven (1985) aan te wijzen als gemeentelijk monument, gevolgd door een positief advies van de Commissie Welstand en Erfgoed, werd het gebouw aangewezen als gemeentelijk monument, als eerste binnen de gemeente.





### De Voetnoot

De Voetnoot (1987) is de voormalige bibliotheek naar ontwerp van architect Tjitte Tigchelaar, in Almere Stad. Sinds het gebouw in 2007 leeg kwam te staan, werd het de thuishaven van een groep professionals op het gebied van theater, kunst, muziek, andere creatieve initiatieven en van bedrijven die de kunsten ondersteunen. Inmiddels dreigt sloop om nieuwbouw van een studentencampus mogelijk te maken, ondanks petities en ondanks dat het gebouw de afgelopen jaren volledig is gerenoveerd. De afloop is nog onzeker.

### Blauwe gebouw Tilburg

In Tilburg hield de mogelijke sloop van 'het blauwe gebouw', het voormalige pand van de Sociale Dienst centraal aan de Besterdring 235, van architect Jac. van Oers, Van Oers Architectuur en Stedebouw, Tilburg, de gemoeederen bezig. Het college van Tilburg stemde eind 2017 in met een stedenbouwkundig plan voor herontwikkeling van de locatie, waarbij het gebouw, dat in 2014 leeg kwam te staan, plaats moet maken voor 150 appartementen. Er ontwikkelde zich een strijd tussen de gemeente en Tilburgers die het gebouw wilden behouden en opnemen in een voorgenomen nieuwbouwplan. Bewoners richtten de website [www.hetblauwegebouw.nl](http://www.hetblauwegebouw.nl) op. Heemschut Brabant sloot zich aan bij de protesten en het landelijke Heemschut deed een aanvraag om het pand aan te wijzen als gemeentelijk monument. Ook gaf de erfgoedvereniging opdracht voor een waardestellend onderzoek. Directeur Karel Loeff van Heemschut deed in een filmpje een oproep tot behoud van het gebouw, waarvan de schoonheid en waarde voor toekomstige generaties zal blijken, aldus Loeff. Het gemeentebestuur schoof de bezwaren terzijde en besloot definitief tot sloop.





## Bankastudios Maastricht

Bankastudios is een Maastrichts gebruikersinitiatief rond het opvallende gebouw van de Regionale Omroep Zuid (ROZ) uit medio jaren zeventig, van architect Piet Satijn. Een van de bijzondere kenmerken is een grote opnamestudio van 12 m bij 12 m en 20 m hoog. Het gebouw, gelegen aan de Bankastraat in de wijk Mariaberg, staat al jaren leeg. In 2016 dreigde sloop en ontstond er controverse over de toekomst, met felle voor- en tegenstanders van behoud. Particuliere initiatiefnemers wilden het gebouw omtoveren tot Bankastudios, maakten zich sterk tegen de voorgenomen sloop en richtten daartoe de stichting M-LABroz op. Het stadsbestuur gaf M-LABroz uiteindelijk tijd om de plannen tot behoud uit te werken. Dit heeft geleid tot een plan met zowel culturele als sociaal-maatschappelijke doelstellingen. M-LABroz zocht daarnaast financiering voor restauratie- en verbouwplannen en vond de provincie Limburg en andere fondsen bereid. De gemeente Maastricht sloot zich aan. Toen Stichting BOEi bereid bleek om eigenaar/exploitant van het pand te worden, werd het initiatief verder vlotgetrokken. BOEi en Stichting M-LABroz werken sinds 2019 samen aan een sluitend plan voor doorbestemming. Het markante pand is door de gemeente Maastricht overgedragen aan BOEi, die met de Stichting M-LABroz een huurovereenkomst is aangegaan. De restauratie van het voormalige ROZ-gebouw in Maastricht (1977) gaat in januari 2021 van start.



## De Musketon

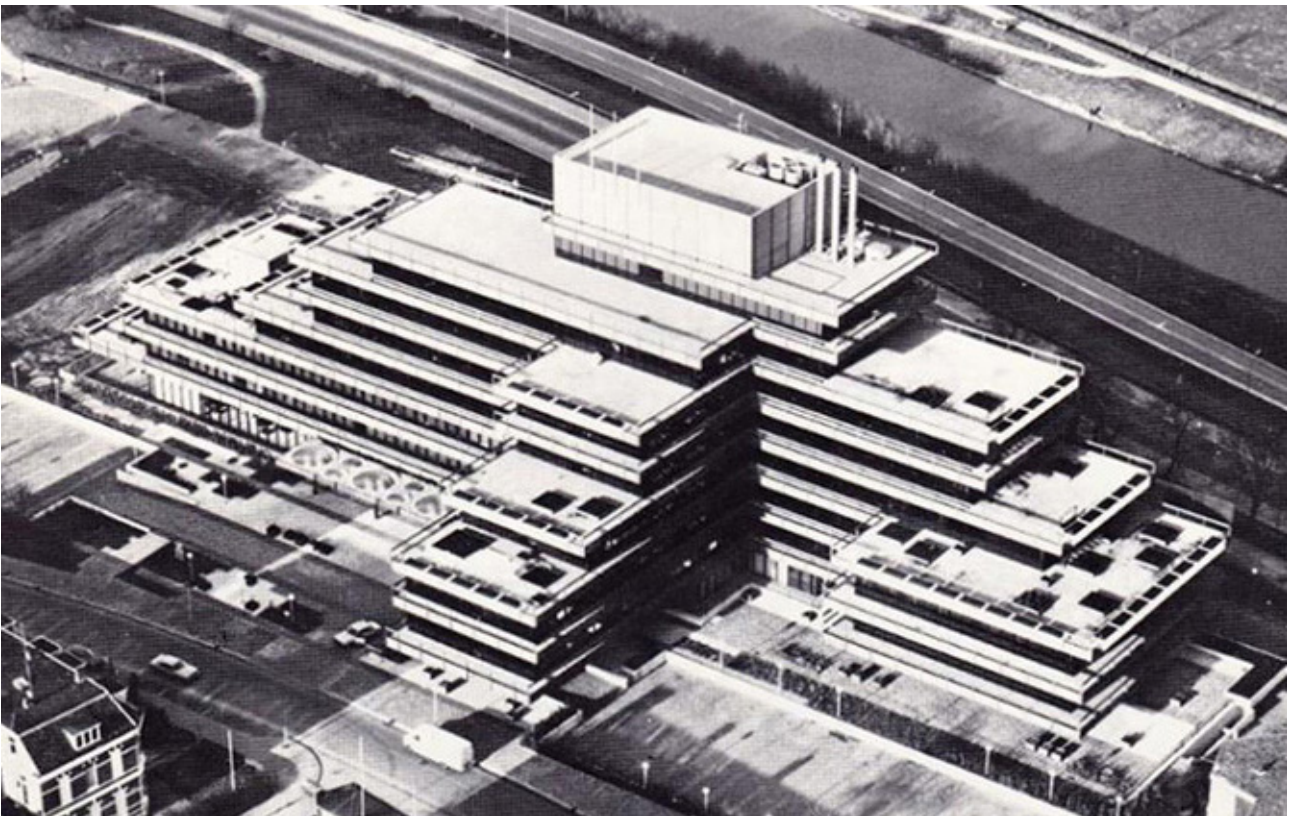
De Musketon is het gemeenschapscentrum (1984) in de 'inspraakwijk' Lunetten. Het is een voorbeeld van structuralisme waarin de toenmalige opvattingen over het mengen van (buurt)functies en de nadruk op ontmoeting zichtbaar zijn. De gemeente Utrecht is voornemens het gebouw te moderniseren, zodat het 'opener, lichter en meer uitnodigend' wordt.

Architectuurhistoricus Arjan den Boer heeft in de lokale digitale krant Duic over het gebouw gepubliceerd. Erfgoedverenigingen betreuren de mogelijke aantasting van het interieur en overwegen een aanvraag tot gemeentelijk monument.



## ESTEL-gebouw in Nijmegen

In 1972 ontwierp architect Alexander Bodon in opdracht van het Duits-Nederlandse fusieconcern Hoesch Hoogovens een nieuw hoofdkantoor: het ESTEL-gebouw, dat in 1977 in gebruik werd genomen. Het gebouw kenmerkt zich door zijn piramidevorm, in omvang afnemende verdiepingen, vier in lengte variërende vleugels en grote terrassen met weidse vergezichten. Na vijf jaar kwam het gebouw vrij en nam de provincie Gelderland er zijn intrede. Na het vertrek van de provincie werd ESTEL het 'Haskoning gebouw'. In 2003 wees de gemeente het gebouw aan als gemeentelijk monument. Na het vertrek van Royal Haskoning vond transformatie tot appartementengebouw plaats. Bij de transformatie is een cultuurhistorisch transformatiekader, gebruikt, waarbij het narratief van het gebouw en het ontwerp van de architect uitgangspunten vormden. Interventies zijn in lijn met het handschrift van de architect ontworpen en er is bewust niet gekozen voor modieuze of contrasterende toevoegingen.



# BEVINDINGEN

## Bewoners en gebruikers en initiatieven rond erfgoed

### Bewoners

Sommige Post '65-wijken kennen zeer actieve bewoners, die betrokkenheid tonen bij hun wijk, al geldt dit zeker niet overal. De actieve houding ten opzichte van de wijk vloeit hier en daar rechtstreeks voort uit de historische participatieprocessen waarin de wijken of buurten – Eurowoningen in Leusden; Lunetten; Zoetermeer – tot stand zijn gekomen, maar is niet altijd direct terug te voeren op het erfgoed zelf. Van de architectuur van de wijk wordt de waarde niet altijd ingezien. Bewoners blijken hun wijk soms enerzijds spuglelijk te vinden, maar zijn er anderzijds wel zeer aan gehecht. Wel speelt een rol dat de stedenbouwkundige opzet van de wijken vaker uitnodigt tot betrokkenheid op elkaar.

### Gebruikers en initiatieven rond erfgoed

Regelmatig worden vrijgekomen gebouwen, ook Post '65-bouw, na een periode van leegstand, 'informeel' in gebruik genomen. Er vestigen zich kleine bedrijfjes, soms anti-kraak of tegen een lage of geen huur. Soms zijn het communities, soms is er sprake van meer losse verbanden en bestaat de gemeenschappelijkheid puur uit het delen van het gebouw.

Burgerinitiatieven maken zich sterk voor het in gezamenlijkheid, coöperatief zoeken naar oplossingen voor zaken die spelen, waarbij het gaat om andere manieren van verantwoordelijkheid nemen en voelen en het meer opereren vanuit eigenaarschap. Was er voorheen vaak sprake van beleidsparticipatie, geïnitieerd door de overheid, veel initiatieven worden nu zelf opgepakt. Als het gaat om de gebouwde omgeving of plekken, is het beeld dat burgers of gebruikers zich soms sterk aan een pand of plek verbinden en zich hiervoor inzetten. Er zijn landelijk talrijke succesvolle initiatieven van verschillende aard en schaal. Burgerinitiatieven kunnen veel coöperatief oplossen en de overheid taken uit handen nemen, waarbij het gaat om eigenaarschap en andere manieren van verantwoordelijkheid nemen en voelen. Bovenomschreven cases bevatten hiervan voorbeelden.

### Aandachtspunt

Het buitenland kent interessante praktijken op het gebied van burgerparticipatie en waarderingparticipatie.

In Vlaanderen vindt onderzoek naar waarderingmethoden voor immaterieel cultureel erfgoed plaats.

In het Verenigd Koninkrijk bestaat een interessante en langere traditie in burgerparticipatie.

Verder onderzoek naar deze praktijken verdient aanbeveling.

Voor de verkenning heb ik gesproken met bewoners, gebruikers, leden van bewonersgroepen of burgerinitiatiefnemers rond Post '65-erfgoed. Uit de gesprekken tekent zich, naast de succesvolle praktijken waaraan ik hierboven gerefereerd heb, daarnaast soms een weerbarstige praktijk af, waaruit lessen te leren zijn. De weerslag van deze gesprekken is hieronder geanonimiseerd verwerkt.

- Burgers voelen zich door de overheid vaak wat 'op afstand' gehouden;
- Vanuit sommige burgers is argwaan te bespeuren tegen de overheid of 'ontwikkelaars', waarbij burgers een botsing tussen 'leefwereld' en 'systeemwereld' ervaren;
- Ondanks hun participatiewens, merken burgers dat gemeenten soms moeite hebben om de regie uit handen te geven. Soms sluit een gemeente zich wel, maar regelmatig ook niet, aan bij waar burgerinitiatieven al aan werken en houdt men vast aan haar eigen werkwijze.  
Burgerinitiatieven zouden graag zien dat gemeenten beter aantakken op bestaande netwerken om het gezamenlijk gedragen te krijgen;
- Hoewel van burgers in de participatiesamenleving veel wordt verwacht, voelen burgerinitiatieven zich daarop niet altijd even goed geëquipeerd. Men voelt dat er verschillen in (financiële) positie, machtsverhouding en in kennis zijn;
- Opgemerkt wordt dat, om het eerderomschreven verschil in (financiële) positie te compenseren, fondsen zoals het Utrechtse Stadmakersfonds, soelaas kunnen bieden. Het Stadmakersfonds is in het leven geroepen 'om steden duurzaam, inclusief en aantrekkelijk te maken' en financiële en maatschappelijke waarden toe te voegen aan de omgeving;
- Vanuit participatie-initiatieven wordt gepleit om met andere waardemodellen en investeringsmodellen te werken, die breder kijken dan efficiency, kosten en winst;
- Bewonersgroepen en burgerinitiatieven voelen zich niet altijd een eenheid, terwijl er wel als zodanig een beroep op hen wordt gedaan. Wat de leden bindt, wordt evenmin altijd duidelijk gevoeld, de visies op een onderwerp, project, gebied of einddoel blijken soms in processen uiteen te lopen, wat de oplossingsgerichtheid kan bemoeilijken. Dit vraagt maatwerk van de andere belanghebbenden in het veld, zoals van gemeenten en partijen;
- Geslaagde burgerinitiatieven zijn nu nog te vaak afhankelijk van een ambtenaar die wél 'samen stad wil en kan maken', wat een zekere willekeur in zich draagt;
- Er zijn lastige bewoners, maar er zijn ook lastige ambtenaren;
- Het aantal burgers dat daadwerkelijk activiteiten ontplooit, is soms maar gering, terwijl dergelijke motoren en drijvende krachten essentieel zijn. Dat geeft een grote kwetsbaarheid en risico op gebrek aan continuïteit;

- In sommige gevallen leidt dit tot 'participatiemoehheid' of 'participatiejeuk' bij burgers, wat maakt dat burgers na een tijdje afhaken. Dat maakt dat burgerinitiatieven kwetsbaar kunnen zijn. Soms hebben burgers wel input, maar heeft men het gevoel niet gehoord te worden omdat toch een andere beslissing wordt genomen. Ook dan bestaat het risico dat burgers afhaken;
- Als burgers op de barricaden gaan voor behoud van erfgoed en er toch wordt gesloopt om redenen die niet goed inzichtelijk zijn of die men niet aanvaardbaar acht, kan dat leiden tot frustraties. Mensen kunnen teleurgesteld raken vanuit het gevoel dat er niet geluisterd wordt. Complicerend is dat de doelen waaraan gewerkt wordt soms verschillen: woonkwaliteiten, respectievelijk community versus behoud erfgoed;
- Burgers of gebruikers vrezen nogal eens voor 'gentrificatie' als gevolg van (gebieds)transformaties, waarbij de pioniers uiteindelijk het veld moeten ruimen;
- Als panden gerestaureerd of gerenoveerd worden kan dit verhoging van de huur tot gevolg hebben. Opgemerkt wordt dat echte participatie vraagt om het gezamenlijk ontwikkelen van een businesscase;
- Her en der is cynisme te bespeuren. Zo merkt een geïnterviewde dat het 'broedplaatsidee' dun is en vaak niet meer dan een plek waar je goedkoop een ruimte kunt huren;
- Opgemerkt wordt dat erfgoedwaardering erg 'wit' is. Waar blijft de bescherming van bijvoorbeeld Molukse kerken?

### **Samenvatting bewoners, gebruikers en burgerinitiatieven**

Steeds vaker doet de overheid een beroep op burgers. Van actieve en bewuste burgers wordt veel gevraagd en verwacht. Bewoners die hun wensen kunnen operationaliseren; duiden; in 'bullets' kunnen omzetten en oplossingen bedenken zijn cruciaal in burgerinitiatieven en spelen een belangrijke rol in de samenleving. Met de huidige ontwikkelingen komen burgers ook op het gebied van erfgoed en de waardering daarvan in beeld.

Overheid en burger bewegen zich in de participatiepraktijk soms nog wat schichtig ten opzichte van elkaar. Vanouds zijn gemeenten behoedzaam als het gaat om het scheppen van verwachtingen of precedenten, zeker als het dreigt 'politiek' te worden, vanuit de vrees voor publieke roering. Voor een goede participatiepraktijk is het maken van goede afspraken, verwachtingsmanagement en het scheppen van heldere kaders en doelen van groot belang. Hier en daar schuurt het als het gaat om (financiële) positie; kennis; invloed; regie en wederzijdse verwachtingen. Om te voorkomen dat burgers voortijdig afhaken, is het belangrijk om lessen te leren uit de opgedane ervaringen.

# BEVINDINGEN

## Erfgoedverenigingen

Veel erfgoedverenigingen verbreden hun focus mede naar Post '65-erfgoed en zien daarin grote urgentie. Dit uit zich onder meer in lijsten die worden opgesteld met Post '65-erfgoed die gedeeld worden met onder meer gemeenten. In sommige gevallen stelt men lijsten op uitnodiging van gemeenten op. Sommige erfgoedverenigingen werken actief mee aan waarderingsparticipatie en doen dit in samenwerking met gemeenten en in sommige gevallen ook samen met corporaties. Zo gaan 'verhalenvangers' op pad om actief verhalen op te halen.

Onderstaand een geanonimiseerde weerslag van de interviews met vertegenwoordigers van erfgoedverenigingen.

- De zorg over Post '65-erfgoed bij erfgoedverenigingen is groot. Dat er zelden of geen sprake is klassieke bescherming met een monumentstatus, baart zorgen;
- Sommige geïnterviewden ervaren het als probleem dat er weinig zicht op Post '65-erfgoed is, vooral in grote steden. Veel is in handen van corporaties en heeft geen beschermde status. Stadscentra kennen vaak beschermde stadsgezichten. Maar in Post '65-gebieden zijn die er niet. Als complicerende factor wordt ervaren dat er veel post '65-erfgoed is, niet alles architectonische waarde heeft en het zelden kan rekenen op sympathie van het publiek;
- Een aantal erfgoedverenigingen heeft grote zorgen omdat ze zien dat tal van maatschappelijke ontwikkelingen en commerciële activiteiten van bijvoorbeeld gemeenten of ontwikkelaars Post '65-erfgoed bedreigen, terwijl de waarde van het erfgoed niet altijd en, nog vaker, niet op het netvlies zit bij deze partijen die erover beschikken. Men vindt men dat er landelijk prioriteit moet worden gegeven bij inventarisatie en aanwijzing van het erfgoed;
- Anticiperend op de Omgevingswet zou het naar de mening van sommige erfgoedbeschermers goed zijn als gemeenten op korte termijn een signaleringslijst opstellen met de meest waardevolle gebouwen uit de Post '65-periode;
- Sommige erfgoedbeschermers bepleiten een provinciebrede of landelijke lijst, zodat al in een vroeg stadium voor iedereen duidelijk is welke gebouwen uit het zeer recente verleden belangrijk zijn voor de identiteit en kwaliteit van onze leefomgeving en dus behoud en bescherming verdienen;
- Omdat Post '65-architectuur participatiearchitectuur was, heeft elk gebouw wel een verhaal. Narratieven worden door sommige geïnterviewden als te emotioneel gezien en gebaseerd op smaak. Smaak is aan verandering onderhevig en willekeurig ligt dan op de loer.

- Stedenbouwkundige, architectonische en andere lijnen voor bescherming worden van cruciaal belang gevonden;
- Sommige geïnterviewden zijn geïnteresseerd welk beeld het oplevert wanneer, met betrekking tot Post '65-erfgoed, de academische mening tegenover de publieksmening wordt geplaatst;
  - De vraag 'Van wie is het erfgoed?' vinden veel geïnterviewde erfgoedzorgers over het algemeen terecht gesteld. Het antwoord vindt men niet altijd goed te geven. Van gebruikers? Van de eigenaar? Van het publiek? Van 'de toekomst'? Erfgoed is een publiek belang wordt opgemerkt;
  - Voor Post '65 zijn vaak bekende architecten ingezet. Des te vreemder dat er nu goedkope renovaties van dit erfgoed plaatsvinden;
  - Ook vanuit financiële overwegingen bepleiten geïnterviewden nogal eens een spoedige en zorgvuldige omgang met Post '65-erfgoed. Het wordt in de praktijk vaak slecht behandeld, 'gemutileerd' en slecht gerestaureerd. Deze kosten zullen later terugkomen als met de tijd toch tot behoud wordt besloten en panden herstel behoeven;
  - Sommige erfgoedbeschermers bepleiten actief aanwijzingsbeleid en houvast vanuit het Rijk om in ieder geval de parels uit de Post '65-periode zeker te stellen. Ze vrezen willekeur als er geen stevig en helder landelijk beleid komt, waarbij keuzes gemaakt worden. Men pleit ervoor hierin proactief te handelen. Men vindt het te riskant en te willekeurig om inbreng van burgers af te wachten of te organiseren.

### **Samenvatting**

Veel erfgoedverenigingen richten hun focus inmiddels mede op Post '65-erfgoed. Er wordt grote urgentie gezien waar het gaat om de bescherming van Post '65-erfgoed, omdat het aantal bedreigingen groot is en sluipend veel verdwijnt of aangetast wordt. Bepleit wordt dat gemeenten een actief aanwijzingsbeleid ontwikkelen. Ook worden provinciale en rijksbescherming bepleit.

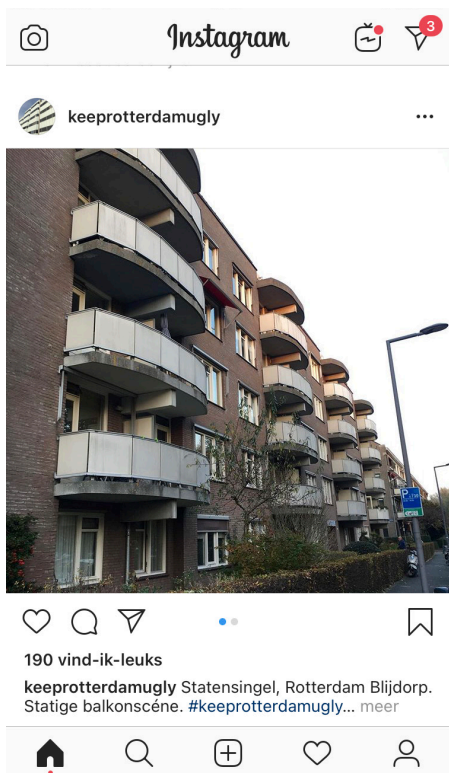


# Praktijk

## Individuele Post '65-initiatieven

Verspreid over ons land zijn er verschillende individuele initiatieven rond Post '65-erfgoed, die diverse verschijningsvormen hebben. Sommige initiatiefnemers zijn architect, architectuurhistoricus of werkzaam bij een gemeente, soms is er sprake van burgers met een specifieke interesse in de Post '65-periode.

- Onder het motto '**Let's start a movement!**' vragen architectuurhistorici **Wijnand Galema** en **Amanda Terpstra** op een *low profile*, ludieke en prikkelende manier aandacht voor het Rotterdamse erfgoed van na 1965, waar de stadsvernieuwing, cityvorming en uitbreidingswijken een belangrijke tijdlaag vormen. Galema en Terpstra vinden het hoog tijd om in de huidige bouwhausse meer positieve aandacht en draagvlak te genereren voor het vaak onbeminde en onbeschermd Post '65-erfgoed, dat geen status heeft en dus weerloos is. Teveel bestaande bouw wordt in hun optiek 'weggetekend' en teveel nogal rigoureuus gesloopt. Door steeds balletjes op te gooien willen de initiatiefnemers een 'zwaan-kleef-aan'-effect genereren.
- De website **love80sarchitecture.nl** is een initiatief van **Lidwine Spoormans**, architect, eigenaar van Studio LS, docent en onderzoeker bij de leerstoel Heritage & Design aan de TU Delft. Geboren in 1977 is ze kind van de jaren '80. Vernieuwen van bestaande gebouwen is haar specialisatie. Spoormans werkte onder meer aan de renovatie van jaren '80-woongebouwen. Bij de beschouwing en bescherming van erfgoed zijn de 80's-waarden naar de mening van Spoormans te weinig een onderwerp. Ook voor het grote publiek lijkt de architectuur uit deze periode nog onbekend en onbemind. In de bouwpraktijk echter zijn de jaren '80 een actueel onderwerp: veel gebouwen krijgen een facelift, worden verduurzaamd of gesloopt. De doelstelling van het platform is om de karakteristieken van de 80's-architectuur in beeld te brengen. Wat zijn de specifieke kwaliteiten in vormgeving? Zijn er categorieën te onderscheiden in bouwjaar, functie, visie? Welk architectonisch experiment is geslaagd en wat is de hedendaagse waarde? Pas wanneer we onze ogen hebben geopend voor de kwaliteiten van de jaren '80-architectuur kunnen we op een waardevolle manier renoveren, slopen of behouden, aldus Spoormans.



- **'Keep Rotterdam ugly', is een Instagramaccount van Matthijs den Boer**, gericht op Post '65-erfgoed. Den Boer werd geprikkeld door de vele sloopwerkzaamheden in zijn stad Rotterdam. Veel uit eind jaren '70, begin '80 verdween, terwijl dit erfgoed volgens Den Boer de tijdgeest representeert van het Rotterdam van toen en daarmee het behouden waard is. Met het Instagramaccount hoopt Den Boer volgers te activeren tot interesse voor het erfgoed. Het is ingegeven door een zekere nostalgie, maar ook vanuit het vraag 'Herken je je eigen stad nog?'. Het initiatief is nagevolgd door **keeptilburgugly** (te vinden via <https://www.wijzijntilburg.nl/keep-tilburg-ugly-omroep-tilburg>).

- **Landmassa** is een podcast en website van **Ariadne Onclin** en **Michelle Gulickx** waarin, met een regelmaat van plusminus drie weken, verhalen over de stad en andere ruimtelijke onderwerpen, waaronder ook Post '65-erfgoed, worden verteld en gedeeld, met gastblogs van bewoners. De initiatiefnemers hebben allebei een achtergrond in erfgoed. Ze kiezen voor onderwerpen door heel Nederland, waaronder veel onderwerpen waar mensen meestal niet over nadenken, zoals de vormgeving van de A2. Doelstelling is het onbewuste zichtbaar en toegankelijk te maken.

- **'Amsterdam Sloopt'** is een website, opgericht door kunsthistoricus **Wouter van Elburg** en **Hanneke Ronnes**, hoogleraar Cultuurwetenschappen aan de Universiteit van Amsterdam. De website is voortgekomen uit een artikel, waarin beide auteurs hun zorg uitten over de toegenomen sloop door welvaart en crisis. De focus van het initiatief is niet per se Post '65. De achtergrond van het initiatief is niet activistisch, maar wetenschappelijk. De initiatiefnemers willen op objectieve wijze inventariseren wat er verdwijnt omdat een overzicht ontbreekt en hierover te zijner tijd een publicatie uitgeven. Sloop van Post '65-erfgoed wordt door de initiatiefnemers als groot risico gezien. De erfenis aan post '65-erfgoed is groot, niet alles is architectonisch van waarde en de periode heeft niet de sympathie van het publiek.

- Architectuurhistoricus **Arjan den Boer** publiceert met regelmaat over architectuur en monumenten. In **Duic**, het lokale, gratis huis-aan-huisblad, met online nieuwsbrief en website (Duic.nl) van de stad Utrecht, heeft Den Boer sinds enige tijd een vaste **Post '65-rubriek** waarin hij actualiteit en bedreigingen rond Post '65-projecten belicht.
- **Marit Overbeek**, is mede-initiatiefnemer van de **Utrechtse Ruimtemakers**, een samenbundeling van initiatieven die actief betrokken zijn of betrokken willen worden bij de fysieke ruimte van de stad Utrecht, al dat niet met een sociaal-culturele component. Als **online storyteller** binnen ontwikkelaar Heijmans blogt Overbeek over bouw en ruimte in het stedelijke, publieke domein, zoals over (dreigende sloop van gebouwen), over de stad in bredere zin, over bewonersparticipatie.
- Sinds 2011 biedt de Stichting **Failed Architecture (FA)** een inclusief platform voor 'kritisch stedelijk discours', gevoed door onconventionele verhalen vanuit een internationaal netwerk. FA beoogt architectuur opnieuw te verbinden met de samenleving door het openen van nieuwe perspectieven op de gebouwde omgeving. FA bekritiseert de economisch gefixeerde maatschappijvisie en staat ware architectuur voor, die niet meer alleen is gericht op beeld, maar op onderlinge verbinding tussen mensen. De stichting onderzoekt achtergronden van en alternatieven voor failed architecture, waarbij ze persoonlijke verhalen combineren met onderzoek en reflectie, vanuit de gedachte architectuur moet gaan over sociale en klimaatrechtvaardigheid, pop- en subcultuur, representatie en verbeelding en over alles wat er gebeurt nadat een gebouw is gebouwd. FA opereert vanuit vijf bases in de wereld: Amsterdam, New York, Beirut, Istanbul en Bogotá.



### **Aandachtspunt 'Bloemkoolscholen'**

De toekomst van de 'bloemkoolscholen' komt in de komende jaren in veel gemeenten aan de orde, doordat het einde van de afschrijvingstermijn nadert. Voor heel veel Post '65-scholen geldt dat ze als verouderd en per definitie sloopwaardig worden bestempeld. Veelal komen calculaties over de toekomst van de scholen tot stand op basis van kosten van (achterstallig) onderhoud en energielasten. Veel bloemkoolscholen en andere Post '65-scholen lopen hiermee het risico gesloopt te worden, terwijl scholen soms al over meerdere generaties een rol spelen in buurten of wijken. Stichting Mevrouw Meijer zoekt naar alternatieven voor sloop, een andere wijze van kostencalculatie en bepleit om de oorspronkelijke ideeën achter de scholen op te frissen. Vaak blijken de scholen verrassend goed aan te sluiten bij de nieuwste onderwijskundige visies van dit moment of is behoud mogelijk door aanpassing en transformaties.



# AANBEVELINGEN

Actieve waarderingsparticipatie door gemeenten bevindt zich nog in een pioniersfase en is voornamelijk terug te leiden op een aantal gemeenten dat daarmee experimenteert. De experimenten hebben niet specifiek betrekking op Post '65-erfgoed. De uitingsvormen zijn divers.

Hoewel het in de meeste gevallen nog te vroeg was om de opgedane ervaringen te evalueren, is er vertrouwen in de werking die ervan uitgaat. Met de **lessen** die al geleerd zijn, kunnen andere gemeenten hun eigen ervaringen opdoen. Het is belangrijk om **evaluaties, kanttekeningen en successen te delen**.

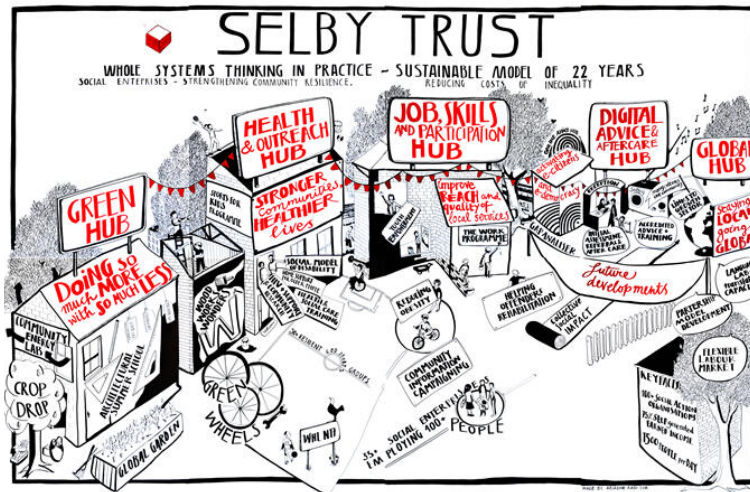
Rond Post '65-erfgoed is nog veel **missiewerk** voor **erfgoedverenigingen**, waaronder Heemschut, te verrichten. Het inzicht in de waarde van Post '65-erfgoed wordt nog niet in brede lagen van de bevolking gedeeld en evenmin zit de waarde sterk op het netvlies van gemeentebesturen, corporaties en ontwikkelaars, terwijl die in sterke mate over behoud en toekomst van het erfgoed gaan. Het **agenderen** van de beschermenswaardigheid is een allereerste belangrijke taak van erfgoedverenigingen. Bij uitstek kunnen erfgoedverenigingen een rol spelen in het **'salonfähig'** maken van het Post '65-erfgoed. Daarnaast kunnen ze een cruciale rol spelen in het **verbreiden van kennis** over het erfgoed en kunnen zij verhalen vertellen over de bijzonderheden en de merites van het **erfgoed ontsluiten** en delen met leden en professionals in het veld. Ook kunnen erfgoedverenigingen goede, **voorbeeldstellende projecten** als het gaat om hergebruik van Post '65-erfgoed en geslaagde transformaties over het voetlicht brengen in **artikelen en publicaties**.

Ook de genoemde initiatieven van particuliere initiatiefnemers rond Post '65-erfgoed zijn waardevol om breder te verspreiden. Te denken is aan **pilots** met genoemde **Instagram**accounthouder en de initiatiefnemers van de **Podcast** over ruimte, juist omdat ook jongeren hiermee kunnen worden aangesproken. Ook online verhalen vertellers kunnen jongeren bereiken.

De initiatieven **Let's start a movement**, **Failed Architecture**, **love80sarchitecture.nl** en **Amsterdam Sloopt** bereiken meer een vakgericht publiek, maar zijn als kennisbronnen goed inzetbaar.

Lokaal wordt ervaring opgedaan met **'verhalenvangers'** die door de wijk gaan, waarbij bewoners dicht op de huid bevrraagd worden. Een waardevol initiatief dat interessant is voor navolging en verbreding. Een combinatie met een rondreizende SRV-wagen of reizende tentoonstelling, gekoppeld aan de verhalenophalers en -vertellers kan dit op een ludieke manier faciliteren.

In het **Verenigd Koninkrijk** bestaat een interessante en **langere traditie** als het gaat om burgerparticipatie. Gezien die traditie, kan nader onderzoek van beproefde overzeese methoden en ervaringen in erfgoedwaardering nieuwe inzichten bieden. Ook het onderzoek in **Vlaanderen** naar waarderingmethoden voor, onder meer, immaterieel cultureel erfgoed door gemeenschappen en groepen verdient **verdiepend onderzoek**.



Omdat Post '65-erfgoed jong is, leven bewoners die de wijken hebben zien bouwen – soms in participatie meedenkend - soms nog. Ook architecten, stedenbouwkundigen en gemeentelijk verantwoordelijke ambtenaren of bestuurders zijn soms nog in leven. Dit biedt verschillende interessante opties:

- het als tijdsdocument en voor kennisverzameling en verspreiding afnemen van interviews bij bewoners van het eerste uur, architecten, stedenbouwkundigen en/ of de gemeentelijk verantwoordelijke ambtenaren of bestuurder;
- het organiseren van rondleidingen onder leiding van **bewoners** die de wijken nog hebben zien bouwen. Dit scheidt een tweeledige band. Het verhaal wordt gedragen en de rondleidende bewoner kan zich (nog) sterker verbonden voelen met het erfgoed en daar trots op zijn;
- het organiseren van rondleidingen door de toenmalig(e) **architect(en)** of **stedenbouwkundige(n)** of door de **gemeentelijk verantwoordelijke** ambtenaar; door Post '65-wijken **reizende tentoonstellingen**, om meer kennis over Post '65 te verbreiden en te verzamelen bij en met, onder meer, bewoners van het eerste uur.

Een andere lijn is het doen van **archieffonderzoek** naar **bewegend en stilstaand beeldmateriaal** bij bijvoorbeeld het Instituut voor Beeld en Geluid in Hilversum of documentaires uit de Post '65-periode. Het onderzoek kan relevant en interessant materiaal opleveren, dat ingezet kan worden voor kennisverzameling en verspreiding en om mensen te verbinden aan plekken of de wijken waarin ze wonen.

Kopieën van het authentieke **bewegende** filmmateriaal kunnen in buurthuizen worden vertoond.

Historisch **stilstaand** beeld kan ingezet worden voor bijvoorbeeld **geveldoeken** met beelden van bijvoorbeeld stadsbussen, telefooncellen en andere zaken die uit het straatbeeld verdwenen.

Landelijk kan in de verdere verbreding van bewustzijn over de waarden van Post '65-erfgoed de **bestaande infrastructuur** van de **Dag van de Architectuur; Open Monumentendag** en het landelijk goed gespreide netwerk van regionale **architectuurcentra** en andere architectuurinitiatieven dienen als mogelijk vehikel voor de verbinding tussen burgers en het Post '65-erfgoed.

- De **Dag van de Architectuur** is een groot jaarlijks terugkerend evenement in Nederland en ook in andere landen van Europa. De dag, die ingevuld wordt met onder meer gebouwenopenstellingen, lezingen, rondleidingen en tentoonstellingen wordt georganiseerd door of in directe samenwerking met plaatselijke architectuurcentra, culturele instellingen, architecten en vrijwilligers. Vaak is er een koppeling aan een publiek thema. De dag vindt gewoonlijk plaats in een weekeinde in de tweede helft van juni;
- In Nederland vindt sinds 1987 **Open Monumentendag** plaats in het tweede weekend van september. In dat weekend worden de deuren van duizenden monumenten geopend voor publiek en worden verhalen verteld over de gebouwen. Met jaarlijks rond de één miljoen bezoekers is het een van de grootste culturele evenementen in Nederland. Burgers worden op grote schaal in contact gebracht met monumentaal erfgoed. Post '65-gebouwen lenen zich prima voor openstelling en ontsluiting tijdens Open Monumentendag, waarmee een grote groep potentiële belangstellenden wordt geactiveerd;
- **Architectuurcentra** in Nederland dragen landelijk bij aan het vergroten van de belangstelling voor architectuur en architectuurbeleid, stedenbouw, landschap en de stad in bredere zin. De centra en initiatieven richten zich met hun activiteiten, debatten, excursies en tentoonstellingsprogramma's zowel op het brede publiek als op de vakwereld van ontwerpers en opdrachtgevers. Het betreft meestal zelfstandige, onafhankelijke organisaties met een meer of minder grote verbondenheid aan de gemeente. De verschillen tussen de veelal regionaal georiënteerde centra zijn groot, zowel in programma, in budget, in bezetting en in het ter beschikking hebben van een locatie. Gezien hun rol kunnen Architectuurcentra bij brede groepen bewustwording over de gebouwde omgeving en de publieke ruimte creëren. De belangstelling voor en de zorg over Post '65 wordt door veel architectuurcentra gedeeld. Een aantal architectuurcentra heeft grote interesse getoond om programma over Post '65 te organiseren of te faciliteren. Daarbij kan onder meer gedacht worden aan debatten over en excursies langs Post '65-gebouwen en wijken, rondleidingen en openstellingen.

# INTERVIEWS

- Menje Almekinders, projectleider kernkwaliteiten en expertise-ontwikkeling, Stichting BOEi
- Liesbeth van Asten, directeur Volkshuisvesting Arnhem
- Marijke Beek, kunsthistorica, cultuurhistorische waardering van Post '65-erfgoed in Amsterdam
- Martin van Bleek, restauratie-architect, adviseur erfgoed, secretaris Netwerk Steunpunten Cultureel Erfgoed, adviseur Cultuurhistorie Geldersch genootschap en bestuurslid Historische Vereniging Haerlem
- Anita Blom, senior specialist naoorlogse architectuur en stedelijk ontwerp van de RCE, tevens projectleider van de werkgroep Verkenning Post '65 van de RCE
- Gertjan de Boer, beleidsmedewerker cultuurhistorie, monumentenbeleid en burgerparticipatie, gemeente De Ronde Venen
- Arjan den Boer, auteur; publicist; historicus; columnist Duic
- Odette Breijinck, Programmamanager architectuur KAF, Kunstlinie Almere Flevoland
- Matthijs van Burg, Instagrammer met Instagramaccount 'Keep Rotterdam ugly'
- Roger Crols, architectuurhistoricus; adviseur erfgoed - Jongere bouwkunst en specialist wederopbouw, Geldersch Genootschap
- Miriam van den Dries, secretaris Heemschutcommissie Brabant
- Leo Dubbelaar, secretaris Cuypers genootschap
- Wouter van Elburg, kunsthistoricus en medeoprichter 'Amsterdam Sloop'
- Wijnand Galema, architectuurhistoricus; onderzoeker en adviseur Erfgoed, medeoprichter 'Lets start a movement' over Rotterdams Post '65-erfgoed
- Michelle Gulickx, kunsthistoricus, mede-initiatiefnemer podcast en website Landmassa,
- Jacqueline Hautus, Beleidsadviseur Erfgoed, gemeente De Gooise Meren
- Karen Heijne, Projectsecretaris Almere 2.0 | Handelingsperspectief Oostflank MRA 2020
- Judith van Hoogdalem, adviseur monumentenzorg gemeente Den Haag
- Marie-Helene Houben, netwerker Erfgoed Deal
- Gert Jan Huiskes, Wijkbedrijf Selwerd, Groningen
- Cilly Jansen, directeur Architectuur Lokaal
- Murk de Jong, directeur Stichting DBF en projectleider Herbestemming Noord
- Indira van 't Klooster, directeur Arcam
- Vincent Kompier, projectleider Architectuur Lokaal en onderzoeker Omgevingswet
- Gabor Kozijn, projectleider RCE en deelprogrammameider van FARO
- Frank Langedijk, gebruiker en aanvoerder beweging tegen sloop De Voetnoot Almere
- Machteld Linssen, programmamanager van FARO en van de werkgroep Verkenning Post '65, Afdeling Strategie & Internationaal van de RCE
- Thijs van Mierlo, directeur LSA
- Ivonne de Nood, voormalig gebiedsmanager Oosterwold Almere
- Ariadne Onclin, architectuurhistoricus; Beleidsadviseur Monumenten en Archeologie en mede-initiatiefnemer podcast en website Landmassa
- Marit Overbeek, mede-initiatiefnemer van de Utrechtse Ruimtemakers; online storyteller bij Heijmans
- Aat Oxenaar, architectuurhistoricus; adviseur; onderzoeker; auteur en docent
- Margriet Panman, Adviseur erfgoed en architectuur & Secretaris welstand, gemeente Zoetermeer
- Tom Pijnenburg, actiegroep Behoud Blauwe Gebouw Tilburg



- Joyce Ras, Beleidsmedewerker Cultureel Erfgoed en Ruimtelijke Ontwikkeling, gemeente Winterswijk
- Tineke Rombout, bewonersnetwerk Pro West; Vereniging Promotie Westelijke Tuinsteden
- Eric-Jan de Rooij, partner in projectontwikkelaar Lingotto Amsterdam
- Marina Roosebeek, architect, doet inventarisatie en waardering stadvernieuwing, en stadsuitbreiding Amsterdam, periode 1970-1985
- Simone Rots, Partner at Crimson Historians and Urbanists, International New Town Institute en secretaris van de Kenniskring Groeikernen
- Carolien Roozendaal, bouwhistoricus; vakgroep Erfgoed, gemeente Alkmaar
- Bettina van Santen, BeleidsAdviseur/ Projectleider Ontwikkelorganisatie Ruimte, gemeente Utrecht; voorzitter werkgroep Post '65 van de Federatie Grote Monumentengemeenten
- Lidwine Spoomans, architect; PhD kandidaat TU Delft (Groeikernen); oprichter website [love80sarchitecture.nl](http://love80sarchitecture.nl)
- Bernard Stikfort, projectleider UNESCO nominatie KvW Cp1 | beleidsregisseur erfgoed, cultuurhistorie en monumenten, gemeente Westerveld
- Jacqueline Tellinga, gebiedsmanager Homeruskwartier Almere
- Justine Timmermans, Vakspecialist Erfgoed, Ontwikkelorganisatie Ruimte Gemeente Utrecht
- Gabriel Verheggen, directeur ABC Haarlem
- Norman Vervat, architectuurhistoricus; gids; Heemschut Amsterdam en Cuypers genootschap
- Tim Verlaan, auteur; docent TU Delft en medeoprichter van Failed Architecture
- Claudia Versloot, lid Heemschutcommissie Friesland
- Lara Voerman, onderzoeker waarderingsparticipatie voor RCE
- Lucas Vroemen, stichting Muzieklab ROZ (M-LAB)
- Jouke van der Werf, architectuurhistoricus; gebiedsadviseur stadsdeel Nieuw-West, afdeling Monumenten en Archeologie; lid Commissie Welstand & Monumenten Almere en verbonden aan Stichting Polderblik; Faro verbinder
- Roel Wieringa, bewoner Eurowoningen Leusden
- Dieuwertje Wijsmuller, expert ontzamelen en Faro-verbinder
- Anouk de Wit, directeur Van Eesteren Museum Amsterdam
- Tom de Zeeuw, bestuurslid Oud Utrecht

## **Overige**

- Zoommeeting met Kenniskring groeikernen
- Webinar Corporaties en verduurzaming
- Zoommeeting Oud Utrecht en Cuypers genootschap

# GERAADPLEEGDE BRONNEN

*Rapportage Verkenning Post '65, Nieuwe perspectieven tussen welvaart en weerstand*, Rijksdienst voor het Cultureel Erfgoed, Ministerie van Onderwijs, Cultuur en Wetenschap, oktober 2019

*Omgaan met Post-'65 architectuur*, onderzoek in samenwerking met de Universiteit van Amsterdam, auteur Bram de Jong, UvA, juli 2017

*EHBH, eerste hulp bij herbestemmen*, Stichting BOEi, februari 2009

*Post '65 – van onzichtbaar naar Zichtbaar*, Erfgoedpeiling 1965 – 1990, Terra Nova Partners in Onderzoek, in opdracht van Ministerie van Onderwijs, Cultuur en Wetenschap, 22 mei 2020

*Programmacontract Programma FARO, De Erfgoedgemeenschap centraal*, 11 juni 2019

*Projectplan thema participatie en leefomgeving FARO*, Beweging op het snijvlak van participatie, erfgoed en ruimtelijke kwaliteit, ongedateerd

*Vrijwilligers & Erfgoed in Noord-Brabant, een verkenning van de dynamiek van lokale erfgoedgemeenschappen*, het PON in opdracht van Erfgoed Brabant, oktober 2017

*Brochure Post '65 ARCHITECTUUR 1966-1990 in Amsterdam*, Heemschut Amsterdam, maart 2019

Websites van betrokken organisaties, initiatieven en partijen

## **Gebruikte afbeeldingen**

De overige in deze rapportage gebruikte afbeeldingen zijn afkomstig uit diverse bronnen, waaronder internet. De rapportage is om die reden dan ook niet geschikt voor publicatie of anderszins openbaarmaking.

## **Foto cover**

Henk Dirx

© 2021 DOCKK  
johannavanderwerff@dockk.nl

