



Rijksdienst voor het Cultureel Erfgoed
Ministerie van Onderwijs, Cultuur en
Wetenschap

Activiteitenplan

initiatief Uitvoeringsagenda Faro

Dit model voor een activiteitenplan hoort bij de Subsidieregeling Uitvoeringsagenda Faro. Uw activiteitenplan met bijhorende begroting dienen ter beoordeling van uw initiatief. Hiertoe plaatst u enerzijds uw activiteitenplan op <https://faro.cultureelerfgoed.nl> (het Faro platform). Deelnemers van het platform kunnen op deze manier een reactie geven op uw initiatief. Anderzijds legt u zowel het(zelfde) activiteitenplan als ook de begroting voor door dit toe te sturen aan faro@cultureelerfgoed.nl. Op het Faro platform vindt u meer informatie over de procedure en criteria.

Vul onderstaande gegevens in:

Naam aanvrager:	Stichting Cepro
Contactpersoon:	[Redacted]
E-mailadres:	[Redacted]
Telefoonnummer:	[Redacted]

Naam initiatief:	Biografie van culturele ecosystemen
Totale kosten:	154.000
Gevraagde subsidiebijdrage:	85.000
Bedrag cofinanciering door derden:	35.000
Bedrag eigen bijdrage:	34.000
Inzet vrijwilligers in uren:	508 uren + 3600 studentenuren

Activiteitenplan

1. Met welke vorm(en) van cultureel erfgoed heeft uw initiatief van doen?

(u kunt meerdere vakjes aankruisen)

- Integrale benadering van cultureel erfgoed
- Archeologie
- Gebouwd en aangelegd (groen) erfgoed
- Cultuurlandschap
- Roerend erfgoed
- Mobiel erfgoed
- Immaterieel erfgoed
- Oral History
- Archieven
- Digital born erfgoed
- Andere vorm, te weten Klik of tik om tekst in te voeren.

2. Geef een korte omschrijving van het initiatief, waarin u beknopt de aanleiding, de hoofdactiviteit en het doel formuleert.

Het project 'Biografie van Culturele Ecosystemen' is een samenwerking van Stichting Cepro (██████████), Gemeente Westerveld (██████████), Wageningen University & Research (██████████) en cultuurhistoricus/ethnoloog (██████████).

Dankzij de Faro Conventie en de aanstaande Omgevingswet is de laatste jaren toenemende aandacht en waardering voor participatie bij erfgoed. Momenteel draait erfgoedparticipatie meestal om het betrekken van verschillende actoren bij de waardering en ontwikkeling van het monumentale gebouw of het cultuurlandschap. Door veel mensen in het plangebied te spreken, kunnen lokale opgaven, knelpunten en wensen uit de gemeenschap op nauwkeurige wijze in kaart worden gebracht en gebruikt worden als basis voor toekomstplannen. Maar de aandacht voor de mensen in het gebied (de zogenaamde actoren zoals eigenaren, bezoekers, agrariërs en dorpsbewoners), bij erfgoed en historische landschappen kan nog veel waardevoller zijn. Tegenwoordig wordt het adagium 'leren van het verleden' vaak gebruikt bij ruimtelijke opgaven. Dat begrip van onze geschiedenis gaat niet alleen om de fysieke omgeving en de functionaliteit, maar het gaat ook (of juist) om de maatschappelijke waarden, betekenissen en samenhangen binnen de gemeenschappen, binnen het cultureel ecosysteem. Aansluitend op de sector-factor-vector erfgoedbenaderingen van Janssen, Luiten en Renes (2014) introduceren we in dit project de actorbenadering. Bij de actorbenadering staat niet zozeer (de levensloop van) het landschap of erfgoed, maar de mensen centraal. Hoe was die gemeenschap opgebouwd en hoe functioneerde deze door de tijd heen? Wie waren die families die dit landschap, en ons huidige erfgoed, vorm hebben gegeven? Wat was de betekenis ervan voor de gemeenschap en individuen? En wat is de rol van de mensen nu?



Door middel van de actorbenadering en aan de hand van concrete casussen met verschillende schaalniveaus in de gemeente Westerveld (Drenthe) ontwikkelen we een 'biografie van culturele ecosystemen' als basis voor inclusieve participatie en co-creatie. Om participatie te kunnen optimaliseren en samen te werken aan co-creatie is het noodzakelijk dat we beter begrip krijgen van de maatschappelijke betekenissen en waarden van ons erfgoed, en dus ook van de gemeenschappen die betrokken (willen) zijn bij de instandhouding en ontwikkeling van hun erfgoed.

In ons project richtten we de blik daarom op de gemeenschap die een bijdrage heeft geleverd (en zal leveren) aandit erfgoed. De meeste modellen met betrekking tot participatie zijn tamelijk statisch, en bedoeld om ideaaltypen bij wijze van categorieën 'in stilstaand water' te definiëren. Heel nuttig om schematisch inzicht te krijgen in de complexe werkelijkheid, maar minder bruikbaar als instrument om in die dynamische werkelijkheid daadwerkelijk te interveniëren en processen te monitoren. Zo zijn landschapsbiografieën op dit moment louter beschrijvingen 'van buitenaf' waarbij gestreefd wordt naar objectiviteit. We hebben hier met andere woorden te maken met een begrip dat is overgenomen door beleidsmakers uit de systeemwereld, waarbij de participatieve potentie uit de leefwereld ongedaan is gemaakt.

Participatie wordt vaak gereduceerd tot deelnemen in plaats van deelhebben. Dit willen we verbreden door de diversiteit van de gehele gemeenschap te betrekken. Daarbij wordt natuurlijk ook het betreffende erfgoed en landschap bestudeerd, maar dit keer ligt de focus op de mensen. Op deze manier krijgen we enerzijds een beter begrip van de maatschappelijke betekenissen en waardering van erfgoed voor de direct betrokkenen, en anderzijds helpt het om draagvlak, bewustwording en samenwerking te vergroten. Naar verwachting zal dit nieuwe vormen van participatie en co-creatie tot stand brengen op korte en lange termijn. We kiezen voor drie concrete casussen in Drenthe op verschillende schaalniveaus: erfgoedobject, erfgoedensemble, erfgoedgebied.

Het gaat daarbij om:

- Erfgoedobject: Shakespeare Theater, Diever
- Erfgoedensemble: Historische havezate / buitenplaats in de gemeente Westerveld
- Erfgoedgebied: esdorp Havelte

Als hoofdactiviteit stellen we per casus een biografie van het culturele ecosysteem op, aan de hand van onder meer veldwerk, diepteinterviews, enquêtes en archiefonderzoek in nauwe samenwerking met de gemeenschap (systeem- en leefwereld). Ons doel is uiteindelijk, dankzij deze zeer diverse casussen op verschillende schaalniveaus, een nieuwe generieke methode te ontwikkelen voor participatie en co-creatie in het erfgoedveld (kennisverwerving), met in de praktijk toepasbare instrumenten (kennisdeling in zake top-down en bottom-up, open en gesloten participatie).

3. Omschrijf wat het beoogde eindresultaat is.

De activiteiten en doelen zullen resulteren in de volgende resultaten:

- De notie van 'cultureel ecosysteem' die vrij impressionistisch en attenderend wordt toegepast, nader definiëren en in een hanteerbare methode ontwikkelen.
- De sector-factor-vector benadering aangevuld met de 'actor' benadering, gekoppeld aan Faro principes en Omgevingswet.
- De participerende erfgoedgemeenschappen van de drie casussen in hun kracht en zelfbewustzijn bevestigd en versterkt.
- Een synthese van de biografie van culturele ecosystemen als methode voor beleidsmakers, erfgoedprofessionals, gemeenschappen etc. Hierin krijgen de stemmen van mensen binnen de culturele ecosystemen een belangrijke plek (oral history).



4. Neem hieronder puntsgewijs op welke deelactiviteiten of processtappen worden uitgevoerd.

Ga daarbij uit van maximaal 8 activiteiten/processtappen. Omschrijf per activiteit/processtap:

- de aard, omvang, duur en wijze van uitvoering van de activiteit;
- de doelstelling, resultaten of producten.

Indien gewenst kunt u dit ook als aparte bijlage bijvoegen.

Het project bestaat uit 8 processtappen/fasen. De fasen 1-5 betreffen kennisverwerving, de fasen 6-7 betreffen kennisdeling.

Fase 1. Opmaat

1A. Methodisch raamwerk (conceptueel) maken als basis voor veldwerk

We starten met het opzetten van een methodisch raamwerk voor de biografie van culturele ecosystemen, dat als basis dient voor het daadwerkelijke onderzoek (veldwerk) bij drie verschillende casussen (erfgoedobject-erfgoedensemble-erfgoedgebied). Voor dit methodisch raamwerk wordt gebruik gemaakt en verder gebouwd op (academische) literatuur over culturele ecosystemen,¹ erfgoedbenaderingen² en erfgoedparticipatie³. Dr. ██████████ (associate professor cultureel erfgoed en participatieve ontwikkeling bij WUR) legt de focus op de participatieve (collectieve) biografie, waarbij de rol van actoren in de ontwikkeling en betekenisgeving van het landschap centraal staat. Geen chronologische objectieve 'levensloop' maar een subjectief krachtenspel van toe-eigening in de sociale praktijk. ██████████ (cultuurhistoricus/etnoloog, oud-hoogleraar Universiteit van Amsterdam en Meertens Instituut) richt zich op de mogelijkheid om groepen in een samenleving te duiden in termen van een dynamisch cultureel ecosysteem.

Het landschap is hier de leefwereld van populaties die lang niet altijd samenvalt met de systeemwereld van overheden. De notie van ecosystemen wordt modelmatig uitgewerkt met het oog op praktische toepasbaarheid. Beide benaderingen worden aan de hand van concrete casussen in de gemeente Westerveld toegepast en uitgewerkt. Ze sluiten methodisch naadloos op elkaar aan. Behalve dat het naar verwachting nieuwe inzichten zal opleveren voor de inwoners van Westerveld, zal het ook generiek instrumentarium toevoegen aan de participatieve Faro-toolbox. Deze stap omvat academisch literatuuronderzoek, bedoeld om te komen tot een methodisch raamwerk. Aangezien we aan de slag gaan met een nieuwe benadering voor erfgoed en erfgoedparticipatie is dit cruciaal: via het methodisch raamwerk leggen we vast hoe een biografie van culturele ecosystemen gebouwd kan worden, aan de hand van onderzoeksvragen, -methoden en -bronnen.

Duur: 200 uur voor twee senior onderzoekers

Planning: Januari-februari 2024

1B. Nader definiëren van erfgoed/erfgoedgemeenschap/problematiek samen met directe stakeholders en afstemmen van participatieve instrumenten en verwachtingen

Het methodisch raamwerk wordt gebruikt voor elke casus, waarvoor we beginnen met een startgesprek met de directe stakeholders. De senior onderzoekers stellen met Gemeente Westerveld en Stichting Cepro een overzicht op van (directe) stakeholders per casus. Met de directe stakeholders worden tijdens stakeholdermeetings afspraken gemaakt over scope, focus, methoden, bronnen en andere zaken die relevant zijn voor het maken van een biografie van culturele ecosystemen per casus. Tevens wordt inzichtelijk gemaakt wat hedendaagse waarden, wensen, knelpunten en kansen zijn, die meegenomen kunnen worden binnen het onderzoek.

Duur: Onderzoekers 60 uur; Gemeente Westerveld/ Stichting Cepro 40 uur; Directe stakeholders (circa 5 per casus) 60 uur

Planning: Februari-maart 2024

Fase 2. Veldwerk: Casus erfgoedgebied – dorpsgemeenschap Havelte

De kern Havelte, gelegen aan de Drentse Hoofdvaart, is een esdorp met drie brinken in de gemeente Westerveld en telt een kleine 4.000 inwoners. Het vormt het grootste dorp binnen de gemeente en was tot 1998 een zelfstandige gemeente. Havelte heeft als gemeenschap een geschiedenis die terug gaat tot in de prehistorie. Uit dit ver verleden zijn ook opmerkelijke landmarks aanwezig in de vorm van twaalf grafheuvels, twee hunebedden (D-53 en D-54) en sporen van raatakkers. Gelegen op de flanken van de Havelterberg (een prominente stuwwal die ontstond in het Saalien toen het landijs uit het noordoosten Nederland binnenkwam) kent Havelte een bewoningsgeschiedenis die teruggaat tot de oude steentijd. Net buiten het dorp ligt het bijzondere huis Overcinge met aan de andere kant van het dorp – heel kenmerkend op de es buiten het dorp – de in beginsel vroeg romaanse Clemenskerk.

Havelte is gevormd door 'ijs en oorlog' en ligt als 'bolwerk' op de Frieslandriegel uit de Tweede Wereldoorlog. De sporen van de Duitse bezetter zijn anno 2023 nog steeds tast- en beleefbaar aanwezig in en rond het dorp. Over dit oorlogsverleden schrijft Jacques Presser in zijn *Ondergang* over o.a. het werkkamp voor gemengd-gehuwde joodse mannen (dus getrouwd met een niet-joodse vrouw). Zij werden gedwongen te werken aan het Duitse ondersteuningsvliegveld Havelte. Diverse oorlogsmonumenten, infrastructuur, bunkers en nog bestaande aarden-wallen-hangars herinneren aan deze periode. De aanwezigheid van het Huis Overcinge, de sporen vanuit WOII, de nabijheid van de Havelterberg en de forse dorpsuitbreiding in de jaren tachtig van de vorige eeuw hebben de dorps- en erfgoedgemeenschap met een geheel eigen dynamiek laten evolueren. In en rond Havelte liggen maar liefst vier van rijkswege beschermde dorpsgezichten. Zie hier een samenleving met veel sporen uit het verleden, die voor de inwoners wisselende betekenissen zullen hebben.

De objecten zijn beschreven en bestudeerd, maar de erfgoedrelaties van de mensen zijn er verder nooit bekeken. Vanuit het oude paradigma leek dat ook compleet irrelevant. Maar de sporen van het verleden zijn, zelfs bij de raadselachtige hunebedden, geen corpus alienum in een sociaal lichaam. Sturend bij de betekenisgeving is ongetwijfeld de Historische Vereniging Havelte. Interessante onderzoeksvraag is om te bezien hoezeer zij openstaande voor andere, afwijkende erfgoedopvattingen.



Heel belangrijk is de Vereniging Dorpsgemeenschap Havelte die zich inzet voor de belangen van het dorp en zijn inwoners. De commons hebben zich hier belangeloos, met een bestuur van gemotiveerde vrijwilligers, georganiseerd en vormen een laagdrempelig aanspreekpunt voor bewoners. Ze fungeren tevens als intermediair met de systeemwereld van overheden zoals gemeente en provincie. Deze rol vervullen zij ook ten aanzien van zorgaanbieders en specifieke belangengroepen. Ze hebben letterlijk hart voor Havelte.

Hoofdvragen: Op welke wijze hechten de dorpsinwoners zich in tijd en ruimte? Wat zijn de formele en de informele verbanden en netwerken tussen leef- en systeemwereld. Wat is het zelfbewustzijn en de *circle of influence* van deze commons? Welke invloed hebben zij in dit ecosysteem daadwerkelijk, en hoe wordt vanuit de systeemwereld naar hen gekeken?

Subvragen:

- Hoe vergaat het Havelte als esdorp in de 21e eeuw met mogelijke woningbouw en nieuwe faciliteiten. Kunnen en willen jongeren in Havelte blijven wonen?
- Hoe wordt voldaan aan de behoefte aan sociale cohesie?
- Is de dorpsgemeenschap zelfredzaam, veerkrachtig en adaptief, en zo ja op welke wijze?
- Eenzaamheid als een stil, verborgen probleem.
- Het verloop van conflictregulering binnen de leefwereld van noaberschap versus de juridisering met mediators in de systeemwereld op lokaal niveau.
- Spanningsvelden tussen ruimtelijke uitbreiding van het dorp met behoud van historische karakter (beschermd dorpsgezicht), met wens voor versterken sociale cohesie.
- Op welke wijze worden deze kwesties, verbonden aan de lokale eigenheid, gearticuleerd in het jaarlijkse Volksfeest dat begin september plaatsvindt met een optocht van wagens.

Methodes en bronnen:

- Als basis wordt een cultuurhistorische en landschapshistorische analyse van het dorp als erfgoedensemble gemaakt, inclusief inventarisatie, kartering en waardering van het erfgoed. Dit dient als kennisbasis voor het onderzoek van de culturele biografie. We baseren ons daarbij op de kennis en documentatie van de Historische Vereniging Havelte.
- Immers, niet zozeer het verleden an sich, maar de omgang met dat verleden interesseert ons hier. De historische Vereniging is dus niet alleen leverancier van data, maar is zelf een primair participatief onderzoeksobject. We zullen diepteinterviews afnemen met de direct betrokkenen: leden van de Historische Vereniging maar ook eigenaren van monumenten en bewoners van het beschermde dorpsgezicht.
- Daarnaast brengen we de systeemwereld in beeld waarin de dorpsgemeenschap zich bevindt. Denk aan de samenwerking met provincies, gemeenten en waterschap bij ruimtelijke opgaven. De Vereniging Dorpsgemeenschap Havelte is hierbij als voorbeeld van actuele commoning een belangrijk netwerk.
- Veldwerk tijdens het Volksfeest begin september, maar ook gedurende de voorbereidingen hiervan.

Participatie en co-creatie:

- In overleg met de vereniging Dorpsgemeenschap Havelte en de Historische Vereniging Havelte worden de mogelijke stakeholders in beeld gebracht voor de diepteinterviews. We gaan uit van zo'n 10 diepteinterviews.
- Samenbrengen van leef- en systeemwereld via de bestaande netwerken met het oog op het versterken van grass-rooted participatie.
- Participeren in de informele vormen van sociabiliteit zoals ontmoetingen op straat, het café, de sportclub(s) en niet te vergeten de winkels.

Dit onderzoek zal gedaan worden door een masterstudent landschapsarchitectuur of ruimtelijke planning (scriptieonderzoek) van Wageningen UR onder begeleiding van **[Redacted]** en **[Redacted]**

Begeleidingsuren = 60 uur x 3 = 180 uur. Studenturen = 1200 uur. Gekozen participatieve instrumenten toepassen = 120 uur. Uren stakeholders = 200 uur

Maart-oktober 2024

Fase 3. Veldwerk: Casus erfgoedensemble – Drentse Landadel

NB: om privacy redenen houden we de naam van het familielandgoed nog even anoniem.

Het familielandgoed ligt in noordoost Nederland en is enkele honderden hectares groot. Het landgoed wordt gekenmerkt door een variatie aan landschappen (historische tuinen, park, bossen, akkers, heidevelden en -vennen, etc.) en gebouwen (Havezate, pachtboerderijen, landhuizen en bijgebouwen). Een historisch landgoed dienen we te zien als een fysiek, functioneel en sociaal-maatschappelijk ensemble.¹ Onze studie richt zich op de landgoedgemeenschap bestaande uit eigenaren (afstammelingen van de Drentse Landadel), bewoners, pachters, personeel, bezoekers en vrijwilligers vanaf de jaren 1920 tot nu. De twintigste eeuw wordt in landgoedonderzoek nog weinig onderzocht en bij erfgoedwaardering wordt de landgoedgemeenschap en de diverse actoren nog weinig bestudeerd. Met dit onderzoek bieden we inzichten in het culturele ecosysteem van een familielandgoed en de (her)waardering van een erfgoedensemble vanuit de gemeenschap die hier woont, werkt en verblijft.

Het runnen van een particulier landgoed als een samenhangend ensemble is tegenwoordig niet eenvoudig. Goede samenwerking met alle overheden is van groot belang, zeker bij ruimtelijke opgaven, die grensoverschrijdend zijn. Door klimaatsverandering zien we in Nederland een toename in extremen van te veel en te weinig water. Dit beschadigt het landgoederenlandschap.

Hoofdvragen: Hoe heeft de landgoedgemeenschap van dit familielandgoed zich sinds begin 20^e eeuw ontwikkelt, zowel binnen het ensemble als binnen de grotere leefomgeving en maatschappij? Hoe kan de interne erfgoedgemeenschap van het landgoed (leefwereld) in samenwerking met de overheden (systeemwereld) het landgoed een duurzame, veerkrachtige toekomst bieden?

Subvragen:

- Hoe was deze gemeenschap samengesteld? Is de landgoedgemeenschap te zien als een sociaal ensemble of meer als losse onderdelen?
- Was er sprake van een zekere sociale opbouw, hiërarchie, rolverdeling en samenwerking? Zien we daar veranderingen in, bijvoorbeeld in relatie tot landbouwtransities, zoektochten naar economische dragers en de positie van landgoedeigenaren in de maatschappij?
- Hoe waarden de huidige actoren uit deze gemeenschap hun eigen landgoed: wat zien zij als erfgoed?
- Op welke wijze is de volgende generatie betrokken bij de verdere ontwikkeling en instandhouding van het landgoed?
- De nalatenschap van het landgoed strekt zich uit over een groot gebied, het eigendom is gefragmenteerd en grenst aan een Nationaal Park; hoe zorg je voor goede afstemming tussen en met alle overheden zodat je het landgoed als samenhangend erfgoedensemble in stand kunt houden en toekomstbestendig kan door ontwikkelen?

Methodes en bronnen:

- Als basis wordt een cultuurhistorische en landschapshistorische analyse van het landgoed als erfgoedensemble gemaakt, inclusief inventarisatie, kartering en waardering van het erfgoed. Dit dient als kennisbasis voor het onderzoek van de culturele biografie, maar kan ook door de familie gebruikt worden als basis voor beheersplannen, toekomstvisie, vergunningaanvragen e.d. Daarbij worden de richtlijnen tuinhistorisch onderzoek van de Rijksdienst voor het Cultureel Erfgoed gebruikt. De landgoedanalyse zal opgemaakt worden als een zogenaamde landgoedbiotoop, waarbij ook de connectie met de omgeving in beeld wordt gebracht. Het instrument van 'landgoedbiotoop' wordt reeds in meerdere provincies gebruikt om enerzijds erfgoedwaarden in stand te houden en anderzijds de koppeling te maken met hedendaagse ruimtelijke opgaven.
- Voor de culturele biografie zijn archiefonderzoek en oral history de belangrijkste bronnen. We zullen diepteinterviews afnemen met de direct betrokkenen van het landgoed: de interne erfgoedgemeenschap van eigenaren, pachters, vrijwilligers, etc etc. De diepteinterviews zullen niet afzonderlijk gepubliceerd worden, mits dat is afgesproken met de familie en andere betrokkenen.

¹ Zie onder meer: S. Nijhuis, E. Storms-Smeets en P. Thissen, *Resilient estate landscapes Gelderland* (2023); E. Storms-Smeets, 'Leren denken in ensembles. Toekomst voor Limburgse landgoederen', in *Het Buiten* (2023).

- Daarnaast brengen we de systeemwereld in beeld waarin het landgoed zich bevindt. Denk aan de samenwerking met provincie, gemeente en waterschap bij ruimtelijke opgaven.
- In overleg met de familie kijken we ook welke andere participatiemethoden nuttig zijn voor het landgoed. We kunnen daarbij denken aan schetsschuiten, waarbij alle directe stakeholders en overheden samen gaan sparren en schetsen aan het in beeld brengen van waarden, karakteristieken, kansen, knelpunten en wensen.

Participatie en co-creatie:

- In overleg met de landgoedeigenaren worden de mogelijke stakeholders in beeld gebracht voor de diepteinterviews. Graag zouden we familieleden (diverse generaties), pachters, personeel, vrijwilligers en andere betrokkenen spreken. We gaan uit van zo'n 10 diepteinterviews.
- Samenbrengen van leef- en systeemwereld via bijvoorbeeld schetsschuiten. In tegenstelling tot het Shakespeare theater zullen we hierbij niet 'extrovert' aan de slag gaan (proberen zo veel mogelijk mensen te bereiken en veel publiciteit genereren), maar meer 'introvert' (met de direct betrokkenen stakeholders intensief aan de slag). De uitkomsten zullen in interne rapporten hun weerslag vinden (alleen voor directe stakeholders). Overall zullen de 'lessons learned' wel meegenomen worden in externe rapporten, zodat ook andere landgoedeigenaren en overheden hiervan kunnen leren.
- In overleg met de landgoedeigenaren kunnen we ook denken aan een werksessie met andere particuliere landgoedeigenaren (bijv. Overijssel, Drenthe, Gelderland, Utrecht), Faro programmabureau, Rijksdienst voor het Cultureel Erfgoed, Nederlandse Kastelenstichting, St. Kastelen Buitenplaatsen en Landgoederen, Het Oversticht, etc.

Dit onderzoek zal gedaan worden door een masterstudent (scriptieonderzoek) van Wageningen UR onder begeleiding van [REDACTED]

Duur: Begeleidingsuren = 60 uur x 3 = 180 uur. Studenturen = 1200 uur. Gekozen participatieve instrumenten toepassen = 120 uur. Uren stakeholders = 100 uur

Planning: Maart-oktober 2024

Fase 4. Veldwerk: Casus Erfgoedobject – Shakespeare theater Diever

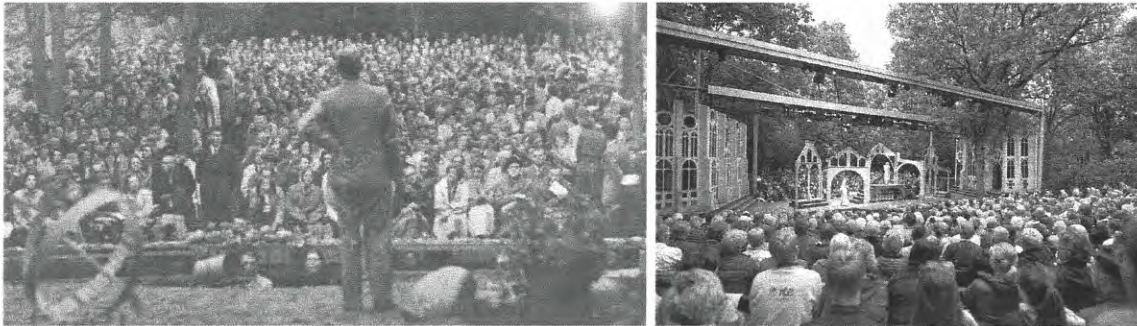
Hezenes 3, 7981 LD Diever

www.shakespearetheaterdiever.nl/

Het Shakespeare Theater werd in 1946 opgericht door dokter Dirk Broekema en bracht dorpsgenoten bij elkaar vanuit de behoefte aan schoonheid, positiviteit en samenzijn. Op een open plek in het bos kwam men bij elkaar. 'Ondanks dat het er in de beginjaren van het theater primitief aan toging, waren we gelukkig. We werkten met een klein groepje mensen aan iets moois en konden op die manier de oorlog achter ons laten,' herinnerde een van de acteurs van het eerste uur. In de loop der jaren groeide de vereniging en werden steeds professionelere gebouwen en podia gemaakt.

De erfgoedwaarde van het Shakespeare Theater zit niet zo zeer in het materiele erfgoed, maar in de betekenis van de plek. Niet alleen voor de mensen uit Diever (zo'n 200 mensen zijn direct betrokken), maar ook voor de ruim 20.000 bezoekers die jaarlijks naar een Shakespeare voorstelling komen. Meer dan 75 jaar heeft het Shakespeare Theater een belangrijke maatschappelijke betekenis.

Dergelijke openluchttheaters bestaan door heel Nederland. Vaak wordt voornamelijk naar de architectonische erfgoedwaarden gekeken. In deze studie kijken we ook naar ruimtelijke waarden, de sociaal-maatschappelijke betekenissen en het immateriële erfgoed van verhalen vertellen. Welke lessen uit Diever kunnen we meenemen voor openluchttheaters elders?



Shakespeare Theater Diever

Hoofdvraag: In hoeverre draagt het Shakespeare theater als cultureel ecosysteem bij aan erfgoedwaardering, sociale inclusie, educatie en gemeenschapsvorming?

Daarbij komen onder meer de volgende subvragen:

- Hoe is de erfgoedgemeenschap van het theater opgebouwd, vanaf de oprichting in 1946 tot nu? Daarbij wordt onderscheid gemaakt tussen mensen die direct zijn betrokken (bestuur, regisseur, acteurs, figuranten, podiumbouwers, etc.) en de bezoekers.
- Wat zijn de erfgoedwaarden van het Shakespeare theater? Waarin komt dat tot uiting en hoe kun je dat als gemeenschap en als overheid vastleggen of in beeld brengen? Denk bijvoorbeeld aan de digitalisering van erfgoedstukken als foto's en documentatie vanaf de oprichting (een duidelijke wens van de theaterorganisatie om de eigen geschiedenis vast te leggen), maar ook aan immaterieel erfgoed en de erkenning daarvan
- Hoe kan de jeugd van Diever en omstreken (meer) betrokken worden bij het theater? Staat de volgende generatie klaar om het stokje over te nemen?
- Op welke wijze kan 'verhalen vertellen' (story telling) als immaterieel erfgoed bijdragen aan persoonlijke ontwikkeling en sociale cohesie bij participanten?
- Hoe heeft het Shakespeare Theater bijgedragen aan de ruimtelijke en maatschappelijke ontwikkeling van Diever?

Methodes en bronnen:

- Diepte-interviews (oral history) met direct betrokkenen van het Shakespeare Theater.
- Kwantitatieve enquêtes onder direct betrokkenen en de bezoekers met vragen over o.a.: leeftijdsopbouw, geografische herkomst, mate en wijze van betrokkenheid, waardering voor erfgoed, sociale cohesie, persoonlijke ontwikkeling, bereidheid om te participeren etc.
- Archiefstudie: bij Drents Archief, maar veel ligt nog thuis bij mensen. We kunnen dagen organiseren waarbij we mensen uitnodigen langs te komen met verhalen, foto's en documentatie. Wellicht kan een koppeling gemaakt worden tussen verhalenvangen en digitalisering van theatergeschiedenis. Dit wordt nog verder uitgewerkt met de theaterorganisatie.

Participatie en co-creatie:

- Vanuit het Shakespeare Theater wordt een werkgroep opgericht die de onderzoekers helpt bij de enquêtes (opstellen, versturen en vervolgens via databases uitwerken/ analyseren), bij het inzichtelijk brengen van de geschiedenis en archiefstukken, bij het in beeld brengen van participanten voor diepteinterviews.
- Samen met deze werkgroep en het bestuur zullen we gedurende het proces kijken welke vormen van co-creatie verder gewenst zijn. Denk bijvoorbeeld aan: vrijwilligers opleiden tot verhalenvangsters (oral history), crowd sourcing (digitaliseren van theaterdocumentatie en foto's), etc.
- Ook verkennen we met de werkgroep en erfgoedgemeenschap nieuwe manieren van erfgoedparticipatie. Er kan gedacht worden aan korte erfgoedfilms, waarbij diverse stakeholders aan het woord komen.

Door dit participatieve onderzoek met bestuur, acteurs, podiumbouwers, bezoekers en andere betrokkenen willen we het culturele ecosysteem van deze bijzondere plek in Diever in beeld brengen, waarbij we stil staan bij zowel de persoonlijke verhalen als de gemeenschappelijke relevantie van het theater voor dit Drentse dorp (en daarbuiten).

Masterstudent (scriptieonderzoek) onder begeleiding van ~~Elisa Storme-Smeets, Gerard Buijckens~~
en ~~XXXXXXXXXX~~
Begeleidingsuren = 60 uur x 3 = 180 uur. Studenturen = 1200 uur. Gekozen participatieve instrumenten toepassen = 120 uur. Uren stakeholders = 100 uur
Maart-oktober 2024

Fase 5. Bijstelling methode op basis van tussenresultaten: concept synthese

Op basis van de bevindingen van het studentenonderzoek zullen de studenten werken aan het afronden van hun masterscripties, en kunnen de senior onderzoekers het methodisch raamwerk bijstellen. Vervolgens wordt gewerkt aan een concept synthese, als afronding van de fasen rondom kenniswerving.

Duur: Senior onderzoekers: 400 uur in totaal
Planning: Oktober 2024-februari 2025

Fase 6. Tussenresultaten en concepten met stakeholders en Faro programma bespreken

Ongeveer een jaar na start van het daadwerkelijke onderzoek zullen de tussenresultaten en concepten besproken worden met de directe stakeholders van de drie casussen en de leden van het Faro programmabureau. We denken daarbij aan een bijeenkomst met diverse workshops met veel interactie en terugkoppeling. De feedback van deze bijeenkomst wordt meegenomen bij de afronding van de publicatie (zie hieronder). De stakeholders kunnen ook nog via mail reageren, en hun input doorgeven aan de onderzoekers.

Duur: Senior onderzoekers: 120 uur in totaal. Gemeente Westerveld / Stichting Cepro: 80 uur in totaal. Stakeholders: 3 x 16 = 48.
Planning: Maart-april 2025

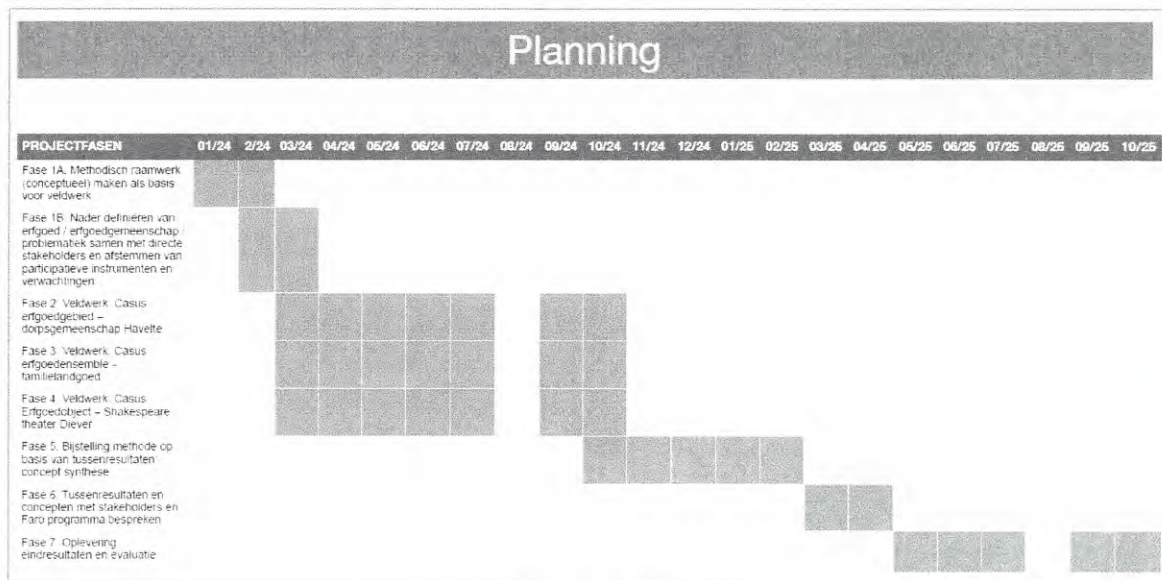
Fase 7. Oplevering eindresultaten en evaluatie

In deze laatste fase werkt het onderzoeksteam aan de oplevering van de eindresultaten:

- Publicatie voor breed publiek: het delen van de opgedane kennis is cruciaal. Met de directe stakeholders en leden van het Faro programmabureau overleggen we gedurende het project over de precieze vorm: van brochure tot publiksboek? In deze fase werken we aan schrijven/redactie/beeldredactie/vormgeving/uitgave (nadere fondsenwerving nodig, afhankelijk van hoe we de publicatie precies gaan opzetten samen met de erfgoedgemeenschappen)
- Deelresultaten per casus (de precieze producten van de gekozen participatie worden tijdens het project bepaald met de directe stakeholders)
- Academische publicaties: masterscripties en peer reviewed articles. De Faro Convention is een internationaal verdrag. Internationaal publiceren is daarom belangrijk voor kennisdeling en -uitwisseling met Europese partners.
- Academische (gast)colleges voor Wageningen UR en Erfgoedacademie
- Algemene projectpresentatie en evaluatie: Landelijk symposium

Mei-oktober 2025
600 uur in totaal
Afronding en verantwoording project: november-december 2025

5. Planning: geef aan hoe de deelactiviteiten/processtappen in de tijd worden uitgevoerd.
Indien gewenst kunt u dit ook als aparte bijlage bijvoegen.



In de Uitvoeringsagenda Faro – deel I is door het erfgoedveld opgetekend wat de betekenis is van het Verdrag van Faro voor de Nederlandse erfgoedzorg en hoe het daar invulling aan wil geven. Om in aanmerking te komen voor een financiële bijdrage moet uw initiatief bijdragen aan de implementatie van het Verdrag van Faro in het functioneren van de Nederlandse erfgoedzorg. De mate waarin uw initiatief hieraan voldoet wordt meegenomen in de beoordeling. Daarover gaan de volgende vijf vragen.

6. Aan welke Faro-kernwaarde(n) zoals opgenomen in de Faro Uitvoeringsagenda – deel I voldoet het initiatief?

- Participatie in de volle breedte
- Open houding voor andere erfgoedopvattingen
- Erfgoed midden in de samenleving

7. Omschrijf op welke wijze het initiatief voldoet aan de geselecteerde Faro-kernwaarde(n).

Participatie in de volle breedte: we hebben drie zeer verschillende casussen, waarbij we nauw samenwerken met de betreffende erfgoedgemeenschappen. Deze bestaan uit: gemeentebesturen, dorpsbewoners, theatermakers, landgoedeigenaren, boeren, toeristen etc. Juist de combinatie van de erfgoedgebied-erfgoedensemble-erfgoedobject zorgt ervoor dat we een hele mix van participanten krijgen, die soms ook interacteren. Hierbij speelt ook de bijzondere omstandigheid, dat het onderzoeksgebied (Zuid-west Drenthe) met de Koloniën van Weldadigheid de status van erkend Unesco Werelderfgoed bezit, waarbij periodiek de vitaliteit van dragende gemeenschappen dient te worden gemonitord.

Open houding voor andere erfgoedopvattingen: we hebben te maken met een theater, dat immaterieel erfgoed is voor hoog en laag, met een landgoed dat familiebezit is en zodanig letterlijk familie-erfgoed is, en met een esdorp met een hechte dorpsgemeenschap (noaberschap) waar onderhuids allerlei kwesties spelen met betrekking tot identiteit, sociale cohesie en voortbestaan.

Erfgoed midden in de samenleving: we willen naar een cultuurbestel op basis van dragende gemeenschappen in plaats van de huidige culturele infrastructuur op basis van instellingen (paradigmawisseling). In het kader van participatie en co-creatie vanuit Faro en Omgevingswet wordt nu nog te weinig stil gestaan bij wie de mensen nu eigenlijk zijn. Dat staat in dit project juist centraal (actorbenadering).

8. Aan welke thema(s) en de daarbij door het erfgoedveld geformuleerde doelen (inzet) in de Uitvoeringsagenda Faro – deel I draagt uw initiatief bij? (er zijn meerdere thema's mogelijk)

- Erfgoed als hulpbron en partner in het sociale domein
- Democratische vernieuwing
- Dynamische leefomgeving
- Waarderen van erfgoed
- Meerstemmigheid
- Oral History
- Digitaal erfgoed
- Archieven
- Archeologie
- Caribisch Nederland
- Internationaal
- Erfgoedbewustzijn en educatie
- Ondersteuning erfgoedparticipatie
- Opleidingen
- Werkwijzen en wegwijzen
- Financiering erfgoedinitiatieven

9. Omschrijf voor de door u geselecteerde thema's hoe uw initiatief aansluit bij de in de Uitvoeringsagenda Faro – deel I omschreven doelen en vraagstukken. Raadpleeg voor de beantwoording van deze vraag de uitwerking van de thema's in de Uitvoeringsagenda Faro – deel I.

Erfgoed als hulpbron en partner in sociale domein: we kijken op drie niveaus naar hoe mensen zich verbinden met erfgoed (object-ensemble-gebied). We stellen niet het erfgoed, maar de mensen centraal. Wie zijn de mensen binnen de erfgoedgemeenschap (cultureel ecosysteem), en hoe functioneert deze gemeenschap in relatie tot het erfgoed? Hoe waarderen ze dit erfgoed, vanuit verschillende perspectieven?

Democratische vernieuwing: we bestuderen de interactie van leefwereld en systeemwereld, waarbij we vooral kijken naar de informele positie van commons en common goods, van wie we het zelfbewustzijn willen versterken. Het gaat over delen en beheren, en zelfbestuur en zelforganisatie als vormen van bottom-up gemeenschapsvorming en participatie.

Dynamische leefomgeving: uit het veldwerk zal blijken dat het erfgoedbegrip van professionals en dragers zeer uiteen kan lopen. In het verleden gold de autoriteit van de expert in deze: Faro keert dit perspectief fundamenteel om en maakt dat mensen niet alleen kunnen deelnemen maar ook deelhebben. Dat zien we bij alle drie de casussen terug. Tegelijk heeft elke casus te maken met ruimtelijke ontwikkelingen, zoals klimaatadaptatie, overtoerisme en dorpsuitbreiding.

Waarderen van erfgoed: het waarderen an sich is geen doel van dit project, maar binnen de analyse van de betekenisgeving is het relevant hoe niet alleen processen van toe-eigening maar ook blinde vlekken in de omgang met erfgoed in de sociale praktijk tot stand komen. Waarderen is in ons project geen activiteit, maar een sociaal proces dat we analyseren, samen met de stakeholders.

Meerstemmigheid: het centraal stellen van de actoren impliceert dat de dominante stem van de systeemwereld, van overheid, erfgoedprofessionals en wetenschappers, wordt gepareerd door de zwakke signalen uit de leefwereld te versterken. Niet de luide stem van de winnaar, maar ook de stemmen van hen die geen roepoeter hebben. We hebben methodische antennes om deze signalen op te vangen. Daarbij willen we deze stemmen vastleggen door middel van diepteinterviews (oral history), waarbij we juist op zoek gaan naar multiperspectiviteit (leeftijd, gender, sociale groep, professioneel milieu, religie etc). Met name de wederkerigheid in het vertellen heeft dat onze aandacht (niet alleen *dialect* maar ook *genderlect*).

Oral history: deze stemmen gaan we via oral history methode vastleggen. We gaan daarvoor geen aparte werkgroep opstellen, maar doen dit vanuit het onderzoeksteam met studenten. Eventueel zullen vrijwilligers uit de casussen het onderzoeksteam ondersteunen hierbij (in overleg met stakeholders). De oral history wordt gekoppeld aan onderzoeksvragen en methode van de biografie van culturele ecosystemen. De verhalen hebben daardoor samen meer betekenis en waarde. Het onderzoeksmateriaal van de casussen (oral history) worden aangeboden aan het Drents Archief.

Erfgoedbewustzijn en educatie: door de inzet van studenten/ stagiaires ligt de educatieve component in het project besloten en zullen de projectbegeleiders instructief onderwijs geven om toegerust het veldwerk te kunnen ondernemen. Tevens zullen via (gast)colleges in het reguliere onderwijs de bevindingen, methoden en instrumenten met nieuwe generaties erfgoedprofessionals gedeeld worden aan Wageningen University & Research en bij de Erfgoedacademie. Niet alleen de studenten (landschapsarchitectuur, ruimtelijke planning en culturele geografie) maken we hierdoor erfgoedwijs, ook de participanten in de verschillende casussen (en ook zichzelf) gaan hun erfgoedbewustzijn vergroten.

Werkwijzen en wegwijzen: wat wij aan inzichten en ervaringen opdoen in het project laten we niet alleen lokaal ten goede komen, maar eerst en vooral gebruiken we dit om te komen tot generieke instrumenten voor het hele Faro netwerk. Het doel is immers om een methode te ontwikkelen met betrekking tot de biografie van culturele ecosystemen, met een grote reikwijdte en relevantie. De methode en precisie die daarvoor nodig is ontleen we aan het lokale veldwerk.

10. Omschrijf op welke wijze het initiatief een structurele verandering teweeg kan brengen ten opzichte van het huidige functioneren van de erfgoedzorg. *Denk bijvoorbeeld aan bewustwording van een veranderopgave, systeemaanpassing, schaalsprong, nieuwe coalities, verdieping op een thema, instrumentatie van een thema met werkwijzen of methodieken, of de verkenning van nieuwe mogelijkheden binnen een thema.*

Door niet uit te gaan van instellingen maar dragende gemeenschappen centraal te stellen willen we een bijdrage leveren aan het streven naar herziening van het cultuurbestel, zoals bepleit door de Raad van Cultuur en de Nederlandse Unesco Commissie (systeemaanpassing bij wijze van paradigmawisseling).

De historische en actuele betekenis van commons is in Nederland zwaar onderbelicht. Ze zijn uit hun kracht gezet en hebben hun zelfbewustzijn en invloedssfeer grotendeels verloren. Ons project gaat recht doen aan het belang en de betekenis van commons in een open democratische samenleving met een geëmancipeerde rol voor burgers.

We hebben bewust gekozen voor drie schaalniveaus van erfgoed (object-ensemble-gebied), zodat de methode opschaalbaar en uitwisselbaar is. Daarbij stellen we de dragende gemeenschappen als populaties in een cultureel ecosysteem centraal en analyseren we welke participatieve instrumenten het best bruikbaar zijn bij het schaalniveau, de groepscultuur en de hedendaagse transitieopgaven. Daarbij doen we niet alleen aan kenniswerving, maar ook kennisdeling via onderwijs, publicaties en symposia, waardoor deze kennis op langere termijn ingekaderd wordt.

Bij de beoordeling van uw initiatief wordt ook gekeken naar de aansluiting van uw initiatief bij de ambities van anderen en bij vraagstukken in de samenleving en de inzet van vrijwilligers. Daarover gaan de volgende drie vragen.

11. Omschrijf of, en zo ja op welke wijze het initiatief bijdraagt aan actuele (beleids)ontwikkelingen en maatschappelijke vraagstukken. *Te denken valt aan uitsluiting, dekolonisering en grote transitie in de leefomgeving.*

Als het gaat om de dynamiek van culturele ecosystemen wordt daarbij vooral een urbaan perspectief gehanteerd, zoals bij het beoogde project van de Nederlandse Unesco Commissie. Vanuit ons project ligt de focus op rurale samenlevingen en contexten. We zien dan ook interessante mogelijkheden tot uitwisseling tussen beide projecten. Wat betekent de woningbouwopgave in dit gebied voor de sociale dynamiek? Hoe veerkrachtig zijn de traditionele verbanden? Hoe gaan we om met de breed gedeelde zorg over het voortbestaan van deze gemeenschappen, bijvoorbeeld wanneer het niet vanzelfsprekend is dat jongeren in hun eigen dorp kunnen blijven wonen. Dit is een vorm van uitsluiting die in Nederland grotendeels onder de radar blijft. Een belangrijk issue in deze plattelandsgemeenschappen is de toenemende eenzaamheid, ook onder jongeren.

Juist casussen als het Shakespeare Theater, maar ook het landgoed en de grotere dorpsgemeenschap van Havelte, bieden mooie kansen om te werken aan sociale cohesie, sociabiliteit (wie gaat met wie om; het ontmoeten van nieuwe mensen), het tegengaan van eenzaamheid en het versterken van eigenwaarde. Het project focust sterk op een beter begrip van de gemeenschappen, die we willen betrekken (of al betrokken zijn) bij erfgoed, zoals dat door Faro en Omgevingswet gestimuleerd wordt. Daarmee krijgen we als sector ook beter inzicht in de grote verscheidenheid aan participatieve werkwijzen.

12. Omschrijf de projectorganisatie en rolverdeling en geef aan of en zo ja op welke wijze er bij de uitvoering van het initiatief sprake is van samenwerking met of betrokkenheid van andere belanghebbenden.

Het project wordt aangevraagd door Stichting Cepro (Cultureel erfgoed en participatieve ruimtelijke ontwikkeling). De stichting werkt nauw samen met het onderzoeksteam, bestaande uit:

- Wageningen University & Research (dr. ██████████ als projectleider, en studenten)
- D██████████ (etnoloog en cultuurhistoricus) met focus op ecosystemen en Commons
- Gemeente Westerveld (██████████ (senior) beleidsregisseur cultuurhistorie)

Bij de casussen wordt nauw samengewerkt met:

- Shakespeare Theater Diever
- Familielandgoed (om privacy redenen houden we naam nog achterwege)
- De Vereniging Dorpsgemeenschap Havelte
-

13. Omschrijf in welke mate en op welke wijze vrijwilligers worden ingezet voor de uitvoering van het initiatief.

Vanuit elke casus doen de stakeholders actief mee. Shakespeare Theater zet zelfs een eigen werkgroep op om mee te doen in het project. De Dorpsgemeenschap Havelte bestaat volledig uit vrijwilligers. En bij het familielandgoed wordt ook samengewerkt met vrijwilligers.

Het aantal vrijwilligers dat actief zal participeren is op dit moment nog niet bekend, maar is naar verwachting aanzienlijk met zo'n 80 personen. Zij krijgen zeggenschap in de aanpak van het onderzoek en de keuze van de gesprekspartners voor de interviews. Vandaar dat de casussen in dit plan open geformuleerd zijn, en pas nader gedefinieerd kunnen worden in interactie met de participerende gemeenschappen.

BIJLAGE 1:

Korte schets van beoogd methodisch raamwerk

Van sector-factor-vector naar actor

In de *Nationale Onderzoeksagenda Erfgoed* uit 2014 introduceerden toenmalige Belvédère hoogleraren Joks Janssen, Eric Luiten en Hans Renes de sector-, factor- en vectorbenaderingen voor erfgoed. Uitgangspunt was interactie van erfgoedzorg met ruimtelijke ordening (en dus actuele ruimtelijke opgaven en eventuele betrokken stakeholders). In de sectorbenadering stond erfgoedzorg los van ruimtelijke plannen en werd erfgoed gemusealiseerd als object of collectie. In de factorbenadering schoof de erfgoedzorg meer richting de ruimtelijke ordening, doordat in toenemende mate gebiedsgericht en multidisciplinair gewerkt werd bij het verankeren en hergebruiken van erfgoed. Tenslotte in de vectorbenadering werd erfgoed 'als integraal richtinggevend element in de ruimtelijke ordening' gezien, 'een gegeven dat inspireert en materieel dan wel immaterieel' onderdeel werd van nieuwe ruimtelijke plannen.²

Wij voegen daar de actorbenadering aan toe. Natuurlijk wordt in de sector-, vector- en factorbenadering ook naar actoren gekeken en hun rol bij nieuwe ontwikkelingen en transformaties bij erfgoed. Zeker bij de vectorbenadering speelt immaterieel erfgoed, met name in de vorm van verhalen, een bron van inspiratie. In ons project leggen we juist de nadruk op de actoren: de individuen, collectieven en gemeenschappen die vorm hebben gegeven aan dit erfgoed. We zullen de sociale en maatschappelijke betekenissen en waarden van materieel en immaterieel erfgoed als samenhangende ensembles en systemen diepgaander onderzoeken en analyseren. Bij de actorbenadering staat niet zozeer (de levensloop van) het landschap of erfgoed, maar de mensen centraal. Hoe was die gemeenschap opgebouwd en hoe functioneerde deze door de tijd heen? Wie waren die families die dit landschap, en ons huidige erfgoed, vorm hebben gegeven? Wat was de betekenis ervan voor de gemeenschap en individuen? En wat is de rol van de mensen nu? Zeker, het zal niet altijd eenvoudig zijn, soms zelfs bijna onmogelijk, om de actoren te achterhalen die het landschap en erfgoed hebben vormgegeven in het verleden. Maar als de bronnen voorhanden zijn – zoals fotoalbums, dagboeken, registers en brieven – en de gemeenschap is bereid om mee te doen aan het onderzoek, dan kan waardevol inzicht gegeven worden op de sociaal-maatschappelijke kant van ons erfgoed, inclusief motivaties, tradities, ambachten, relaties, netwerken, conflicten en oplossingen. Het wordt duidelijk dat de fysieke, materiele leefomgeving onlosmakelijk verbonden is met de mensen die er gewoond en gewerkt hebben, die het door de eeuwen heen hebben vormgegeven. En dat geldt nog steeds.

In de Nederlandse erfgoedpraktijk is met name de methode van de landschapsbiografie (binnen de 'vectorbenadering') zeer bekend. De methode werd geïntroduceerd in Marwyn Samuels' artikel 'The biography of landscape' (1979). Hierin beargumenteerde Samuels dat landschappen meer zijn dan bijproducten van anonieme sociale, economische en demografische ontwikkelingen. Samuels sprak ook over 'the authorship of landscapes', oftewel: als we het landschap als een boek kunnen lezen, laten we achterhalen wie de auteurs waren. In Nederland is deze methode onder andere door Hans Renes, Jan Kolen en Theo Spek verder ontwikkeld. In het overzicht van sector-factor-vector wordt de landschapsbiografie geschaard onder de vectorbenadering als 'een levensloopbeschrijving van een steeds veranderend landschap'. Een methode die nuttige rapporten, data en kaarten oplevert, die door overheden en ontwikkelaars gebruikt worden ter inspiratie voor toekomstplannen. In de erfgoedpraktijk echter blijken veel landschapsbiografieën te blijven hangen in een – weliswaar waardevolle en overzichtelijke - landschap- en cultuurhistorische analyse vanaf de prehistorie tot nu. Doordat zo'n lange levensloop beschreven wordt, bestaat het gevaar dat er al snel niet genoeg tijd is om echt goed stil te staan bij de auteurs van het landschap. Sterker nog, veel landschapsbiografieën op dit moment zijn louter beschrijvingen 'van buitenaf' waarbij gestreefd wordt naar objectiviteit. We hebben hier met andere woorden te maken met een begrip dat is overgenomen door beleidsmakers uit de systeemwereld, waarbij de participatieve potentie uit de leefwereld ongedaan is gemaakt. Als evenknie van de landschapsbiografie, willen wij een biografie maken van de culturele ecosystemen, de mensen die het landschap en het erfgoed vormgeven, waarbij we streven naar inclusiviteit. Daarbij willen we ook 'leren van het verleden', maar we vernauwen de tijdscope naar de laatste 100 jaar. Het is een periode die nog weinig in diepgang is onderzocht binnen erfgoedstudies, zeker in relatie tot de sociaal-maatschappelijke ontwikkelingen en betekenissen. Het is echter een periode die zeer bepalend is geweest voor het moment waar nu staan als samenleving.

² Janssen et al, 2014, 14, 23.

Tegelijkertijd willen we met de huidige erfgoedgemeenschap een zicht werpen op de nabije toekomst. Doordat we de onderzoeksperiode leggen op circa 1920-2030 wordt het voor de erfgoedgemeenschap makkelijker om zich te herkennen in het onderzoek en wordt de relevantie duidelijker. Natuurlijk wordt hierbij de oudere geschiedenis van de plek niet uit het oog verloren. Tevens zullen de case studies in een grotere sociaal-maatschappelijke, economische, politieke, landschappelijke etc. context ingebed worden.

Commons, common goods & commoning

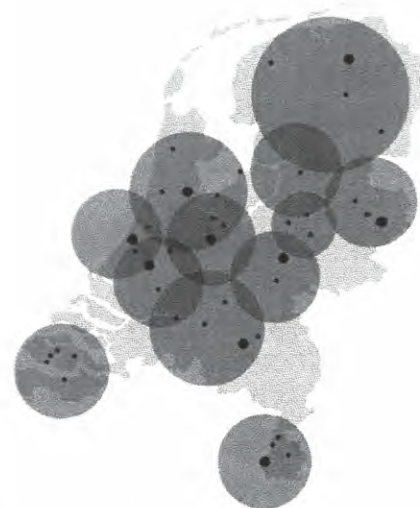
Cultuurbeleid in Nederland gaat uit van instellingen. Alleen rechtspersonen komen in aanmerking voor subsidies. Het is met andere woorden instellingenbeleid. In ons project gaan we echter uit van dragende gemeenschappen, internationaal ook wel *commons* genoemd. De notie van *commons die common goods* delen en beheren bij wijze van *commoning* als werkwoord is in het vocabulaire van het Nederlandse Faro-vertog niet nadrukkelijk aanwezig. Het kan evenwel huidige vormen van participatie historisch verbinden met oude vormen in Nederland zoals 'de gemeynt': het gemeenschappelijk beheer van woeste gronden waar nota bene het bestuurlijke begrip 'gemeente' aan is ontleend. Ook lucht, water en cultuur zijn publiek toegankelijke gemeenschappelijke goederen, hoezeer ze ook onder druk staan van bijvoorbeeld marktwerking in de vorm van privatisering of vervuiling als gevolg van economische activiteiten.

Je kunt stellen dat de commons in de huidige neo-liberale samenleving meer dan ooit buiten spel zijn gezet. Dit leidt tot wantrouwen ten aanzien van instituties en onvrede over de aantasting van bestaanszekerheid. In politieke zin kunnen we hierbij spreken over een breed gedeelde behoefte aan democratische vernieuwing. Maar het is niet alleen de systeemwereld van markt en overheid die de burger als een kat in een vreemd pakhuis heeft gebracht. De huidige impasse heeft ook te maken met langdurige processen als verstatelijking, bureaucratisering en een ongelijk speelveld van belangenbehartiging waardoor gemeenschappen niet meer in staat zijn om in hun leefwereld op een informele manier effectief zeggenschap met betrekking tot het publieke domein te doen gelden. Met actieve protesten, het zich teleurgesteld afkeren van instellingen of gelaten passiviteit tot gevolg. Maar er bestaan gelukkig ook positieve uitzonderingen.³

In ons project gaan we bezien op welke wijzen we commons weer in hun kracht kunnen zetten met een hernieuwd zelfbewustzijn dat zowat compleet is verdampt. Belangrijk daarbij is ook hun invloedssfeer (*circle of influence*), die nu doorgaans zeer beperkt is. Wat zijn de netwerken en interacties die slagkracht en reikwijdte kunnen bevorderen op een geordende, democratische manier? Het begrip van de commons verbindt ons hier niet alleen met de historie, maar vooral ook met internationale ontwikkelingen in de wereld van cultuur en bestuur die nieuwe vormen van commoning onderzoeken. Deze buitenlandse *best practices* willen we graag in ons project benutten.

Culturele ecosystemen

Om de netwerken tussen populaties en interacties tussen de leefwereld en systeemwereld zichtbaar te maken en te duiden hanteren we de metafoor van het ecosysteem. De kwaliteit van ecosystemen wordt afgemeten aan de mate van biodiversiteit. Laat culturele diversiteit en meerstemmigheid nu een van de Faro-uitgangspunten zijn. Veerkracht, adaptievermogen en robuustheid zijn andere criteria, die ook in de wereld van cultuur en participatie uiterst relevant zijn. We praten daarom over culturele ecosystemen, waarbij ook zaken als schaalgrootte, ecologische verbindingszones en natuurlijk beheer interessante inzichten verschaffen. De Raad voor Cultuur heeft in haar advies uit 2017 over het belang van stedelijke brandpunten in het cultuurbeleid deze notie naar voren geschoven in het streven om te komen tot een aangepaste culturele basisinfrastructuur



Regionale culturele infrastructuur.

³ Herman Tjeenk Willink, *Groter denken, kleiner doen. Een oproep* (Amsterdam 2018); Rooijackers, *Van onderop. De (on)macht van de gemeenschap* (Tilburg 2019)

(de zogeheten BIS).⁴ Cultuur wordt in Nederland sterk geassocieerd met stedelijkheid. Het cultuurbeleid is daar een afspiegeling van. In het advies is een veelzeggend kaartje gepubliceerd waarbij pijnlijk duidelijk wordt waar verbindingzones ontbreken en het landelijke systeem kwetsbaarheden vertoont.

John Holden heeft in 2004 de notie van ecosystemen gebruikt om de neiging van overheden om cultuur als instrument te politiseren te beschrijven.⁵ Cultuur dient hier als middel voor de systeemwereld om te interveniëren in de leefwereld van mensen. Participatie is hier een verplicht rondje gehoord worden zonder zeggenschap: deelnemen zonder deelhebben in een zogeheten 'participatiesamenleving' zonder gelijk speelveld. De systeemwereld, een begrip gemunt door de filosoof Habermas van de Frankfurter Schule, is een dominant stelsel dat macht incorporeert. Zonder democratische *checks & balances* kan deze wereld makkelijk ontsporen.

Hier tegenover staat de leefwereld, niet alleen van 'gewone' mensen, maar van iedereen, van hoog tot laag. Deze leefwereld is dynamisch, in tijd en ruimte. We stellen daarom voor casussen te bestuderen op verschillende schaalniveaus: van erfgoedobject tot erfgoedensemble tot erfgoedgebied. Daarbij ligt de focus op de tijdspanne 1900-2030, waarbij we een analyse maken van het cultureel ecosysteem binnen het onderzoeksgebied: populatieomvang en -samenstelling, hiërarchie, samenwerkingsmethoden, etc. In het kader van participatieonderzoek is het vooral interessant om te onderzoeken welke gebruiken/ methoden van samenwerking in het verleden en heden gebruikt werden/ worden binnen het onderzoeksgebied. Denk daarbij bijvoorbeeld aan gemeenschappelijk landschapsbeheer, zoals traditionele boermarken (*commons*), naoberschap en andere vormen van beheren van *common goods* (gemeenschappelijk gedeelde en beheerde goederen).

Behalve veranderingen in de wijze waarop gemeenschappen en hun manieren van samenwerking zijn veranderd door de tijd (diachroon) kennen culturele ecosystemen ook een cyclische (synchrone) dynamiek waarvoor tot op heden nauwelijks aandacht is.

De leefwereld kan van onderop informele zuurstof in een door procedures en regelgeving verstikte systeemwereld brengen. Wanneer er behoefte wordt gevoeld aan meer structuur en hiërarchie zien we weer een wending naar de systeemwereld. Zo ontstaat een cyclus. In de huidige praktijk van ecosystemen is de systeemwereld evenwel dominant met een neiging tot verstarren. In statische modellen van participatie worden *top-down* en *bottom up* tegenover elkaar geplaatst. Het is het een of het ander. In de maatschappelijke praktijk blijkt tegelijkertijd sprake van beide bewegingen. Systeem- en leefwereld hebben elkaar met andere woorden nodig. Wanneer de orde en hiërarchie te dominant en knellend worden hebben we behoefte aan zuurstof in de vorm van generositeit uit de leefwereld van *commons*. Het gaat ons om zowel meer inzicht in de aard van die specifieke dynamiek, als om het ontwikkelen van manieren om die cyclische wisselwerking met interventies te bevorderen.

Een nieuw generiek instrument

Hoewel de notie van culturele ecosystemen steeds meer gehanteerd wordt, zoals in het aanstaande advies van de Nederlandse Unesco-commissie over diasporische stadscultuur⁶, ontbreekt een goede samenhangende analyse en beschrijving van dit concept, voorzien van praktische handleidingen. De stap van attenderend begrip naar methodisch instrument is niet gezet. Ons project wil hierin voorzien. Hierbij kan een productieve verbinding tot stand komen met het voorgenomen Faro-project van de Unesco-commissie die ecosystemen in een urbane migratiecontext, omschreven als een fluïde 'de culture' in een vorm van commoning met hiphop als bekendste uitingsvorm, centraal stelt.⁷

⁴ Raad voor Cultuur, *Cultuur voor stad, land en regio. De rol van de stedelijke regio's in het cultuurbestel* (Den Haag 2017)

⁵ John Holden, *Capturing Cultural Value. How culture has become a tool of government policy* (Londen 2004)

⁶ *On(ver)vangbaar. De innovatieve kracht van de culture* (Nederlandse Unesco Commissie 2023)

⁷ Project 'De kracht van diasporische stadsculturen', op 2 juli 2023 geplaatst op het Faro-prikbord.

De casuïstiek die wij onderzoeken betreft de wereld van het rurale Nederland, met een schone schijn van ongereptheid, harmonie en eenheid. Ook hier gaan de noties van ecosystemen en commons voor nieuwe inzichten zorgen. De huidige manier van kijken naar cultuur en samenleving bevat tal van 'dode hoeken' zoals Gerard Rooijackers het in een Faro-blog in 2022 stelde.⁸ Groepen die in de subsidiesystematiek niet gezien worden, heel soms de deur demonstratief intrappen maar meestal achter gesloten deuren zich zonder participatie terugtrekken in hun eigen domein. Of groepen die zich door machtige, want gesubsidieerde instellingen gebruikt voelen voor beleidsdoeleinden met de schone schijn van participatie. De te ontwikkelen methode van culturele ecosystemen zal deze blinde vlekken en ongewenste effecten in zowel de urbane als rurale biotopen, werelden van verschil, zichtbaar maken. Daarnaast reiken we effectieve interventies aan om participatieve dynamiek op gang te brengen en te versterken.

⁸ Gerard Rooijackers, *Dode hoeken in het cultuurbeleid. Populaties als blinde vlek* (Faro-blog juni 2022): <https://faro.cultureelerfgoed.nl/thoughts/711>